

# Program hospodárskeho a sociálneho rozvoja obce JASOV na roky 2016 – 2027



## Aktualizácia č. 1 vrátane predĺženia platnosti (konsolidované znenie)

Názov:	Program hospodárskeho a sociálneho rozvoja obce Jasov na roky 2016 – 2027
Územné vymedzenie:	Obec Jasov
Územný plán obce schválený:	Áno
Dátum schválenia PHSR:	Pôvodný dokument (2016-2022): .....; Aktualizácia č. 1 vrátane predĺženia platnosti (2016-2027): .....
Dátum platnosti:	Od ..... do 31.12.2027
Verzia <sup>1</sup> :	2.0
Publikovaný verejne dňa:	.....

<sup>1</sup> Prvé prijaté znenie sa označuje číslom 1.0. V prípade zásadnej zmeny sa ďalšie aktualizované verzie označujú 2.0, 3.0 atď. V prípade malých zmien sa označuje 1.1.

## Obsah

ÚVOD.....	5
ANALYTICKÁ ČASŤ.....	5
A.I ANALÝZA VNÚTORNÉHO PROSTREDIA.....	5
Vymedzenie územia.....	5
Územný plán obce.....	7
1.1 SOCIÁLNA OBLASŤ.....	8
1.2 ENVIRONMENTÁLNA OBLASŤ.....	22
1.3 HOSPODÁRSKA OBLASŤ.....	25
1.4 RIADENIE SAMOSPRÁVY.....	39
1.5 Marginalizácia.....	42
1.6 Ex-post zhodnotenie súčasného PHSR.....	44
A.II ANALÝZA VONKAJŠIEHO PROSTREDIA.....	45
2.1 STEEP ANALÝZA.....	45
2.2 SWOT ANALÝZA.....	46
STRATEGICKÁ ČASŤ.....	50
B.I VÍZIA OBCE JASOV DO ROKU 2030.....	50
B.II KLÚČOVÉ ROZVOJOVÉ VÝZVY, FORMULÁCIA A NÁVRH STRATÉGIE.....	51
B.III STRATEGICKÉ CIELE ROZVOJA OBCE JASOV.....	55
PROGRAMOVÁ ČASŤ.....	57
C.I Opatrenia a projekty vrátane ich priradenia k jednotlivým cieľom a prioritám.....	57
C.II Projektové zámery obce Jasov na obdobie 2021-2027 s výhľadom na rok 2030.....	69
C.III Prioritizácia projektových zámerov.....	<b>Chyba! Záložka nie je definovaná.</b>
REALIZAČNÁ ČASŤ.....	71
D.I Súlad zadaných opatrení s operačnými programami.....	71
D.II Popis úloh jednotlivých partnerov pri realizácii PHSR.....	73
D.III Popis postupov organizačného a inštitucionálneho zabezpečenia realizácie.....	73
D.IV Stručný popis komunikačnej stratégie.....	75
D.V Systém monitorovania a hodnotenia.....	75
Súbor merateľných ukazovateľov.....	76
D.VI Akčný plán.....	77
FINANČNÁ ČASŤ.....	90

E.I Indikatívny finančný plán na celú realizáciu PHSR .....	90
E.II Model viaczdrojového financovania.....	<b>Chyba! Záložka nie je definovaná.</b>

## Zoznam tabuliek, grafov a máp

### Tabuľky

Tabuľka 1 Základné informácie o obci.....	6
Tabuľka 2 Vybrané demografické ukazovatele (2020).....	8
Tabuľka 3 Projekcia počtu obyvateľov v roku 2025.....	9
Tabuľka 4 Štruktúra obyvateľstva podľa pohlavia v rokoch 2011 – 2020.....	10
Tabuľka 5 .....	11
Tabuľka 6 Národnostná štruktúra obyvateľstva .....	12
Tabuľka 7 Rómske obyvateľstvo v obci podľa rôznych zdrojov.....	13
Tabuľka 8 Náboženská štruktúra obyvateľstva.....	13
Tabuľka 9 Štruktúra obyvateľov podľa dosiahnutého vzdelania.....	15
Tabuľka 10 Základné charakteristiky MŠ Jasov.....	16
Tabuľka 11 Základné charakteristiky ZŠ Jasov .....	16
Tabuľka 12 Vekové zloženie obyvateľstva obce v roku 2020.....	16
Tabuľka 13 Domy podľa formy vlastníctva a typu.....	17
Tabuľka 14 Byty podľa formy vlastníctva .....	17
Tabuľka 15 Počet domácností podľa počtu členov.....	17
Tabuľka 16 Počet obydľí v rómskej osade.....	18
Tabuľka 17 Spádovosť obce k vybraným poskytovateľom administratívno-správnych služieb.....	19
Tabuľka 18 Tvorba odpadu v obci v t.....	23
Tabuľka 19 Štruktúra pôdneho fondu (v m <sup>2</sup> ) (2020).....	25
Tabuľka 20 Počet návštevníkov Jasovskej jaskyne.....	28
Tabuľka 21 Ekonomicky aktívne obyvateľstvo podľa dochádzky do zamestnania a odvetvia ekonomickej činnosti.....	29
Tabuľka 22 Štruktúra UoZ podľa KZAM k 31.12.2020.....	34
Tabuľka 23 Hodnotenie finančného zdravia obce Jasov za rok 2019.....	40
Tabuľka 24 Bilancia aktív v rokoch 2018-2020 v EUR .....	40
Tabuľka 25 Bilancia pasív v rokoch 2018 – 2020 v EUR.....	41
Tabuľka 26 školská dochádzka žiakov ZŠ Jasov.....	43

### Grafy

Graf 1 Vývoj počtu obyvateľov obce v rokoch 1996-2020 (k 31.12.) .....	9
--	---

Graf 2 Štruktúra obyvateľstva podľa pohlavia v rokoch 2009-2018 .....	10
Graf 3 Prirodzený pohyb obyvateľstva v rokoch 2011-2020 .....	11
Graf 4 Celkový pohyb obyvateľstva v rokoch 2011-2020.....	12
Graf 5 Veková štruktúra obyvateľstva k 31.12.2011 .....	14
Graf 6 Veková štruktúra obyvateľstva k 31.12.2020 .....	14
Graf 7 Štruktúra obyvateľov podľa produktívnych vekových skupín v rokoch 2010 a 2020.....	15
Graf 8 Celkový počet UoZ v obci v rokoch 2011-2020 (k 31.12.).....	30
Graf 9 Štruktúra UoZ podľa veku k 31.12.2020 .....	32
Graf 10 Štruktúra UoZ podľa doby evidencie k 31.12.2020.....	32
Graf 11 Štruktúra UoZ podľa vzdelania k 31.12.2020 .....	33

## Mapy

Mapa 1 Administratívna poloha obce.....	5
Mapa 2 Zastavané územie obce vrátane vyznačenia priestorovej lokalizácie osady.....	7
Mapa 3 Občianska vybavenosť v obci Jasov.....	19
Mapa 4 Štruktúra poľnohospodárskeho pôdneho fondu.....	26
Mapa 5 Najvýznamnejšie kultúrno-historické pamiatky a turistické trasy.....	27
Mapa 6 Nadradená dopravná infraštruktúra v okolí obce.....	34
Mapa 7 Cestné a pešie komunikácie v katastri obce .....	36

# ÚVOD

doplniť

## ANALYTICKÁ ČASŤ

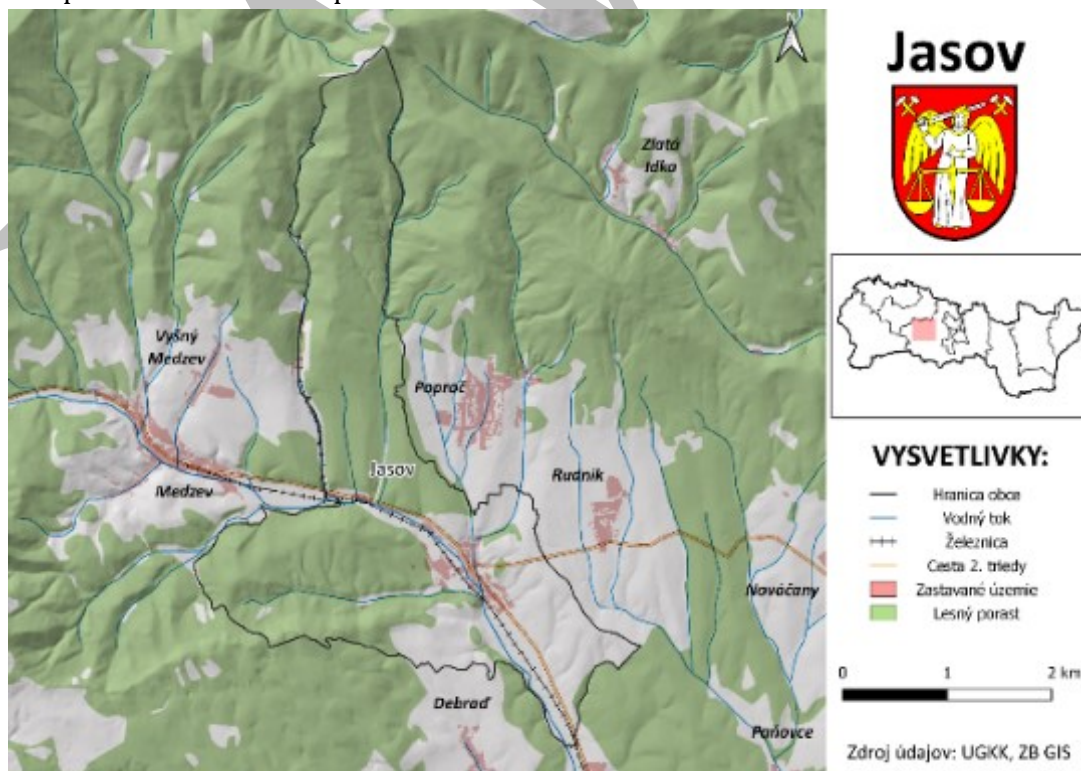
Analytická časť PHSR (založená na databáze informácií a ukazovateľov) obsahuje komplexné zhodnotenie a analýzu východiskovej situácie obce s väzbami na širšie územie a odhad budúceho vývoja s dôrazom na možné riziká a ohrozenia vo väzbe na existujúce relevantné stratégie a koncepcie a využívanie vnútorného potenciálu územia, jeho limitov a rozvoja územia obce.

### A.I ANALÝZA VNÚTORNÉHO PROSTREDIA

#### Vymedzenie územia

Obec Jasov sa nachádza približne 10 kilometrov od mesta Moldava nad Bodvou a 28 kilometrov od krajského mesta Košice.


Mapa 1 Administratívna poloha obce



Zdroj: UGKK, ZB GIS, vlastné spracovanie

Okres Košice – okolie je svojou rozlohou najväčším okresom tohto kraja a počtom obyvateľov je druhým najväčším okresom kraja. Susedí s deviatimi okresmi Košického a Prešovského kraja a na juhu hraničí s Maďarskom. Rozprestiera sa v údoliach riek Hornád, Torysa, Bodva. Ide tu o najtypickejšie a najväčšie krasové územie v strednej Európe, Slovenské rudohorie, ktoré je známe piatimi náhornými planinami (Koniar, Plešivecká, Silická, Zádielska a Jasovská planina), s typickými strmými úbočiami a ostrými hranami, oddelené hlbokými kaňonovitými dolinami - tiesňavy, teda ide o planinový typ krasu.

Tabuľka 1 Základné informácie o obci

Erb obce	
<b>Okres</b>	Košice – okolie
<b>Kraj</b>	Košický
<b>Prvá písomná zmienka</b>	1234
<b>Rozloha (km<sup>2</sup>)</b>	35,42
<b>Počet obyvateľov (k 31.12.2020)</b>	3718
<b>Hustota zaľudnenia (obyv./km<sup>2</sup>)</b>	104,97
<b>Web stránka obce</b>	<a href="http://www.jasov.sk">www.jasov.sk</a>

Zdroj: vlastné spracovanie

Obec sa rozprestiera na území Slovenského rudohoria s Jasovskou plošinou. Obec Jasov leží v juhozápadnej časti Košickej kotliny, na území pod Jasovskou vápencovou skalou, ktorá už spadá do Národného parku Slovenský kras. Obec je zároveň vstupnou bránou do Národného Parku Slovenský kras zo severnej časti.

**Zastavané územie sa sústreďuje v centrálnej časti katastra obce, pozdĺž hlavnej cesty. Rómska osada je situovaná na západnom okraji intravilánu. Až 75 % plochy katastrálneho územia obce zaberajú lesy.**



Mapa 2 Zastavané územie obce vrátane vyznačenia priestorovej lokalizácie osady



Zdroj: © Open StreetMap, GKÚ ortofotomozaika 2019, vlastné spracovanie

## Územný plán obce

Obec Jasov má v súčasnosti platný Územný plán obce, ktorý bol spracovaný architektonickou kanceláriou ARCHIKON (Ing. arch. Jánom Sekanom) v r. 2008 a schválený uznesením č. 60/100Z/2008 zo dňa 21.10.2008.

V decembri 2019 bola vypracovaná Ing. arch. Jozefom Kužmom „Správa o stave Územnoplánovacej dokumentácie obce Jasov“, z ktorej vyplynula potreba začatia obstarávania a spracovania Zmien a doplnkov č.1 Územného plánu obce Jasov. Následne v r. 2020 obec Jasov pristúpila k obstarávaniu Zmien a doplnkov č.1 ÚPN-O Jasov.

### 1.1 SOCIÁLNA OBLASŤ

#### Demografická charakteristika

Obec Jasov patrí z hľadiska počtu obyvateľov do skupiny väčších obcí nad 3000 obyvateľov. V sledovaných rokoch zaznamenáva obec postupný nárast počtu obyvateľov, za posledných 5 rokov o 192 obyvateľov. K 31.12.2020 mala obec celkom 3718 obyvateľov s priemernou hustotou osídlenia takmer 105 obyvateľov/km<sup>2</sup>.

Tabuľka 2 Vybrané demografické ukazovatele (2020)

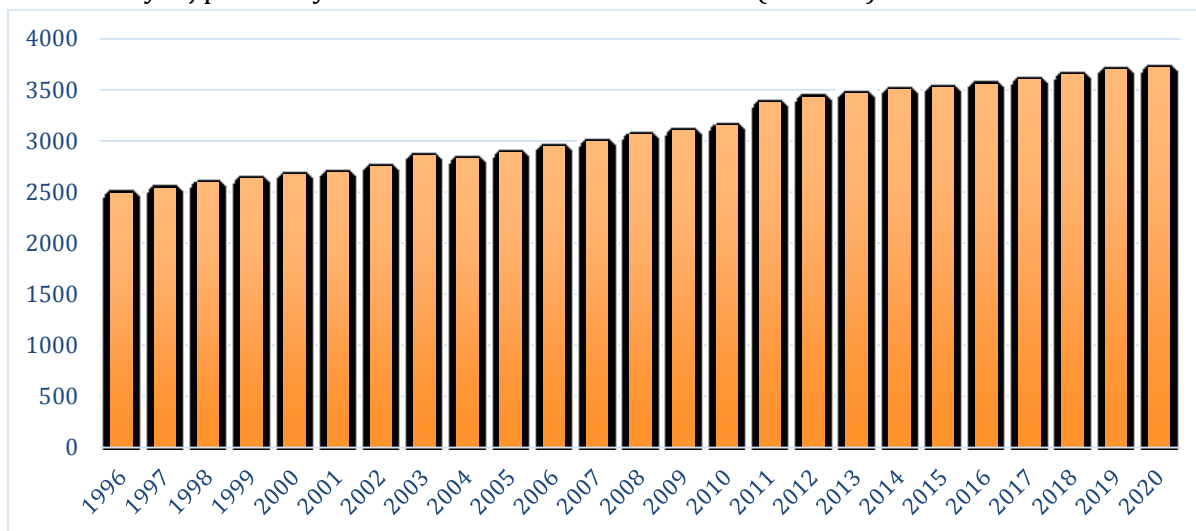
	Počet obyvateľov	%	Rozloha (km <sup>2</sup> )	Hustota (obyv./km <sup>2</sup> )
Slovenská republika	5 462 410	100,00	49 036	111,40
Košický samosprávny kraj	802 246	14,69	6 755	118,76
Okres Košice - okolie	131 178	2,40	1 534,6	85,48
<b>Obec Jasov</b>	<b>3 718</b>	<b>0,07</b>	<b>35,42</b>	<b>104,97</b>

Zdroj: Štatistický úrad SR, databáza DATAcube, vlastné spracovanie

**Počet obyvateľov obce Jasov už od roku 1996 takmer nepretržite rastie** (okrem jedného drobného medziročného poklesu v rokoch 2004). Za dve a pol dekády sa počet obyvateľov zvýšil o takmer 50 %. Dynamika rastu v ostatných 10 rokoch sa mierne znížila, keď sa počet jej obyvateľov oproti roku 2011 zvýšil o 10 %.



Graf 1 Vývoj počtu obyvateľov obce v rokoch 1996-2020 (k 31.12.)



Zdroj: Štatistický úrad SR, databáza DATAcube, vlastné spracovanie

**Počet obyvateľov obce bude aj naďalej rásť (celkový počet, ako aj počet Rómov), zároveň sa bude mierne zvyšovať podiel rómskeho obyvateľstva na celkovom počte obyvateľov.** Projekcia<sup>2</sup> predpokladá, že v roku 2025 bude v Jasove žiť celkovo 4 054 (stredná hodnota) obyvateľov. V porovnaní s rokom 2020 by išlo o nárast počtu obyvateľov na úrovni 9,0 %. V prípade projekcie počtu rómskeho obyvateľstva narážame na problém obmedzenej dostupnosti údajov (nakoľko údaje o počte Rómov máme k dispozícii len z Atlasov rómskych komunít – za roky 2004, 2013 a 2019). Pri výpočte máme teda k dispozícii malý počet časových bodov, ktoré sú, navyše, od seba nerovnomerne vzdialené<sup>3</sup>. S ohľadom na takéto výrazné obmedzenia konštatujeme, že na základe projekcie bude v roku 2025 žiť v obci 2 432 (stredná hodnota) Rómov, čo by predstavovalo 60 % obyvateľov. Tento údaj je zhodný s hornou hranicou počtu uvádzaného v ARK 2019.

Tabuľka 3 Projekcia počtu obyvateľov v roku 2025

	Projekcia 2025	
	Interval (dolný – horný odhad)	Stredná hodnota
Celkový počet obyvateľov obce	3 987 – 4 121	4 054
Počet Rómov	2 335 – 2 529	2 432

Zdroj: vlastné výpočty

**Pomer mužov a žien je v ostatných 10 rokoch prakticky rovnaký.** Tak ako v rámci celého Slovenska mierne prevažuje zastúpenie žien.

<sup>2</sup> Projekcia bola vypočítaná na základe údajov o celkovom počte obyvateľov obce v rokoch 1996-2020, a to použitím lineárnej regresie v program MS Excel. V projekciách (tak pre celkový počet obyvateľov, ako aj pre počet Rómov) nie sú uvažované prípadné zmeny demografických ukazovateľov (plodnosť, úmrtnosť, migrácia a pod.)

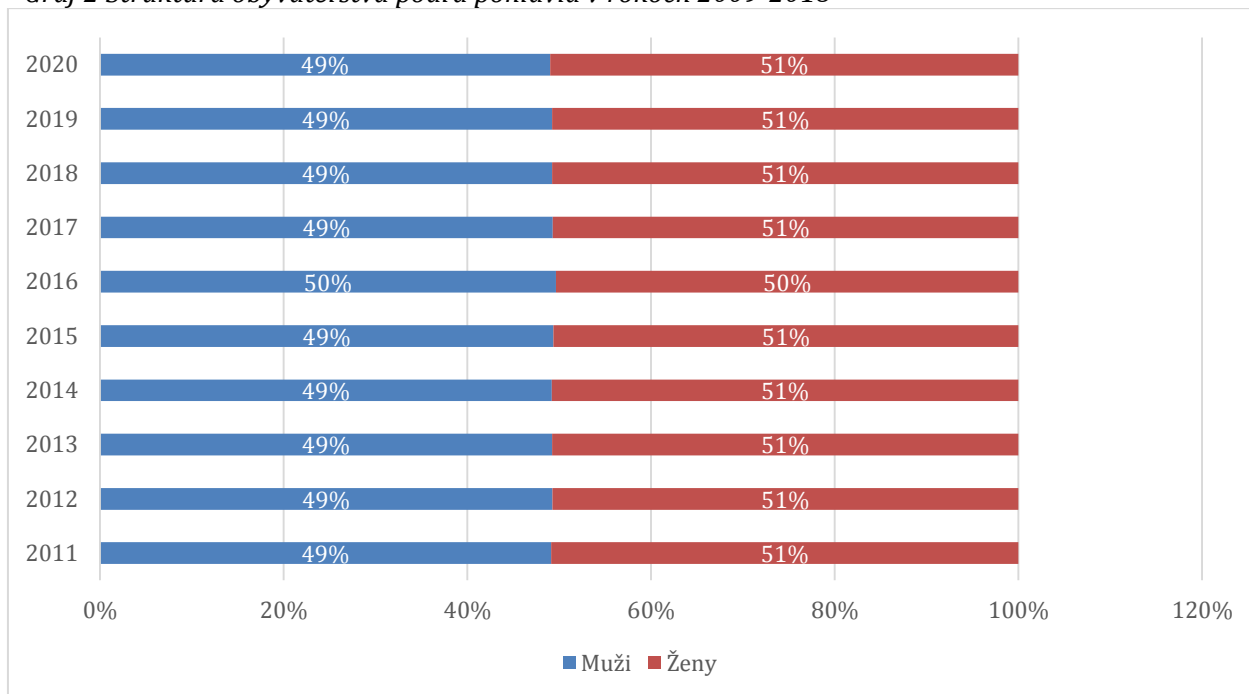
<sup>3</sup> Takže pri projekcii počtu Rómov bolo na určenie východiskových hodnôt potrebné použiť interpoláciu

Tabuľka 4 Štruktúra obyvateľstva podľa pohlavia v rokoch 2011 – 2020

k 31.12.	2011	2012	2013	2014	2015	2016	2017	2018	2019	2020
Ženy	1719	1741	1757	1778	1785	1791	1827	1854	1876	1896
Muži	1659	1689	1703	1722	1741	1766	1777	1797	1819	1822

Zdroj: Štatistický úrad SR, databáza DATAcube, vlastné spracovanie

Graf 2 Štruktúra obyvateľstva podľa pohlavia v rokoch 2009-2018



Zdroj: Štatistický úrad SR, databáza DATAcube, vlastné spracovanie

**Dôvodom dynamického rastu počtu obyvateľov obce je výrazne kladná bilancia prirodzeného pohybu.** Táto kladná bilancia je výsledkom kombinácie nadpriemerných hodnôt natality a podpriemerných hodnôt mortality, ktoré obec vykazuje. Priemerná hodnota ukazovateľa hrubej miery živorodenosti za posledných 10 rokov bola v obci veľmi vysoká – až 18,4 ‰. Pre porovnanie, v okrese Košice – okolie sa hr. m. živorodenosti pohybuje na úrovni 11,2 ‰, v Košickom kraji 13,2 ‰ a v Slovenskej republike na úrovni 10,5 ‰. Naopak, priemerná hodnota ukazovateľa hrubej miery úmrtnosti za posledných 10 rokov bola v obci veľmi nízka – len 6,8 ‰. V okrese Košice – okolie sa hr. m. úmrtnosti pohybuje na úrovni 8,7 ‰, v Košickom kraji 9,3 ‰ a v Slovenskej republike na úrovni 9,8 ‰.

Bilancia prirodzeného pohybu obyvateľstva obce je teda vysoko pozitívna. Každoročne bola táto bilancia kladná, záporná nebola za ostatných 10 rokov ani raz. Príčiny týchto procesov možno nájsť v etnickej štruktúre obyvateľstva obce. V obci žije početná rómska komunita, ktorá sa (vo všeobecnosti) vyznačuje špecifickým demografickým správaním v porovnaní

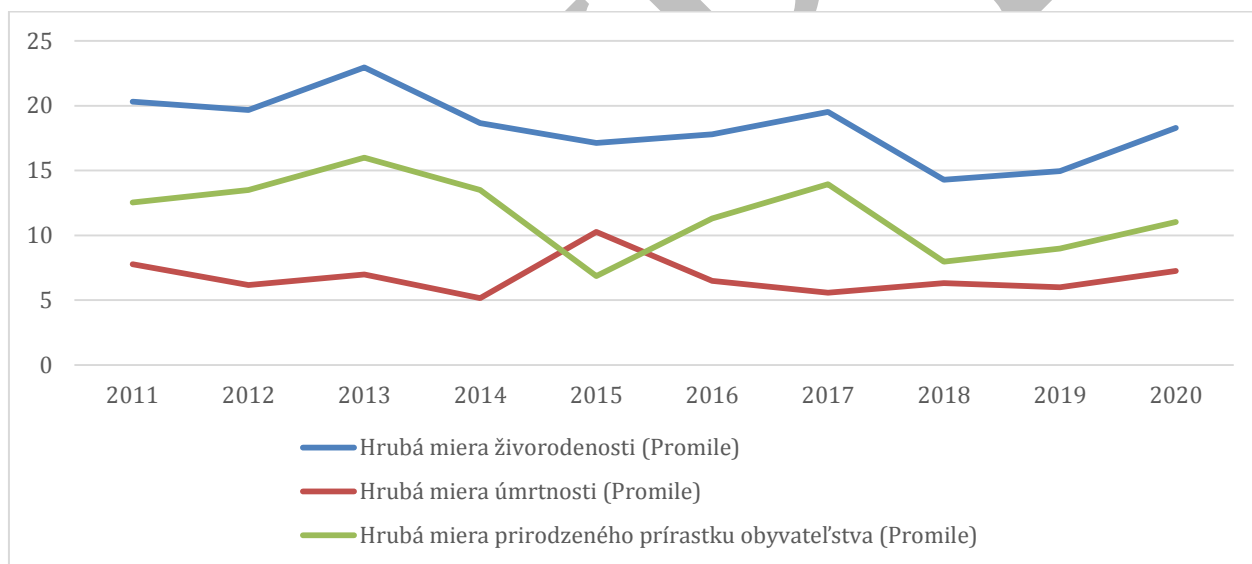
s majoritným obyvateľstvom (výrazne vyššou natalitou). Rómske etnikum je zároveň z veľkej časti tvorené mladým obyvateľstvom, čoho výsledkom je podpriemerná úmrtnosť obyvateľstva celej obce Jasov (v porovnaní s priemernou úmrtnosťou v okrese Košice - okolie, Košickom kraji i SR).

Tabuľka 5

Počet obyvateľov	2015	2016	2017	2018	2019	2020
Počet obyvateľov	3 526	3 557	3 604	3 651	3 695	3 718
Počet narodených	60	63	70	52	55	68
Počet zomretých	36	23	20	23	22	27
Prírodný prírastok/úbytok	24	40	50	29	33	41
Počet prisťahovaných	-	-	-	-	-	-
Počet odsťahovaných	-	-	-	-	-	-
Migračný prírastok/ úbytok	2	-9	-3	18	11	-18
Celkový prírastok/úbytok	26	31	47	47	44	23

Zdroj: Štatistický úrad SR, databáza DATAcube, vlastné spracovanie

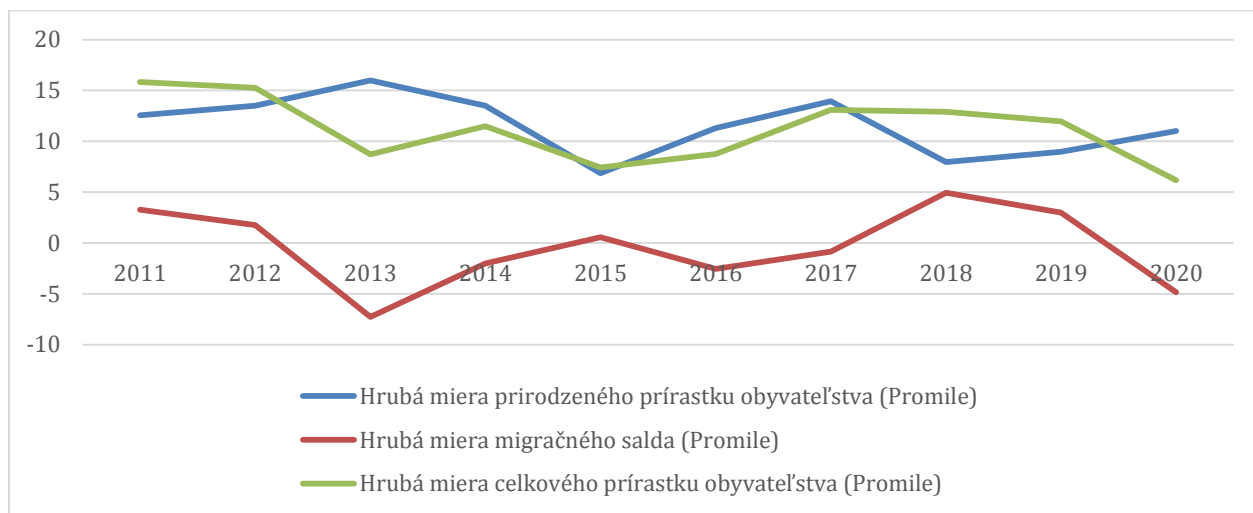
Graf 3 Prírodný pohyb obyvateľstva v rokoch 2011-2020



Zdroj: Štatistický úrad SR, databáza DATAcube, vlastné spracovanie

**Celkovú situáciu ohľadne vývoja početnosti obyvateľstva možno hodnotiť výrazne pozitívne,** keďže obec v ostatných 10 rokoch každoročne zaznamenáva kladnú bilanciu celkového pohybu obyvateľstva.

Graf 4 Celkový pohyb obyvateľstva v rokoch 2011-2020



Zdroj: Štatistický úrad SR, databáza DATAcube, vlastné spracovanie

## Národnostná štruktúra obyvateľstva

Na základe výsledkov sčítania obyvateľov, domov a bytov z roku 2011<sup>4</sup> bola národnostná štruktúra trvale žijúcich obyvateľov v obci Jasov nasledovná:

Tabuľka 6 Národnostná štruktúra obyvateľstva

	Muži	Ženy	Spolu
Slovenská	1 156	1 248	2 404
Maďarská	112	125	237
Rómska	115	83	198
Rusínska	4	1	5
Ukrajinská	1	1	2
Česká	1	2	3
Nemecká	0	1	1
Ruská	1	1	2
Moravská	0	1	1
Nezistená	253	245	498
<b>Spolu</b>	<b>1 643</b>	<b>1 708</b>	<b>3 351</b>

Zdroj: Štatistický úrad SR, Sčítanie, obyvateľom, domov a bytov (SODB) 2011

**Údaje o národnostnej štruktúre obyvateľstva, získané z SODB 2011, sú však výrazne skreslené.** Reálnejší obraz o celkovom Rómov v obci poskytujú údaje z Atlasov rómskych komún (ARK) 2013 a 2019, ktorých metodika kvalifikovaného odhadu umožňuje získať základné charakteristiky o rómskych komunitách v obciach SR. **Podľa najnovších údajov z ARK 2019 žije v obci Jasov podľa odhadov 1701 - 1800 Rómov, ktorí predstavujú cca 51 - 60 % zastúpenie z celkového počtu 3500 obyvateľov obce.** Pri porovnaní s údajmi

<sup>4</sup> Najaktuálnejšie údaje o tomto ukazovateli sú dostupné len zo Sčítania obyvateľov domov a bytov v roku 2011. Aktuálnejšie údaje o tejto štruktúre obyvateľstva budú dostupné až po sčítaní v roku 2021.

z ARK 2013 bol podiel rómskeho obyvateľstva z celkového počtu obyvateľstva (3153) takmer nezmenený a predstavoval 53,9 % (1699 Rómov).

Tabuľka 7 Rómske obyvateľstvo v obci podľa rôznych zdrojov

	Celkový počet obyvateľov obce	Počet rómskeho obyvateľstva v obci	Podiel rómskeho obyvateľstva v obci (%)
<b>SODB 2011</b>	3 351	198	5,9
<b>ARK 2013</b>	3 153	1 699	53,9
<b>ARK 2019</b>	3 500	1 701 – 1 800	51 – 60

Zdroj: vlastné spracovanie na základe SODB 2011, ARK 2013, 2019

## Náboženská štruktúra obyvateľstva

V náboženskej štruktúre obyvateľstva prevláda **rímskokatolícke vierovyznanie** s viac ako 64 %-ným zastúpením<sup>5</sup>.

Tabuľka 8 Náboženská štruktúra obyvateľstva

	Počet obyvateľov	%
Rímsko-katolícka cirkev	2166	64,6
Evanjelická cirkev augsburského vyznania	6	0,2
Gréckokatolícka cirkev	48	1,4
Náboženská spoločnosť Jehovovi svedkovia	12	0,4
Kresťanské zbory	5	0,1
Evanjelická cirkev metodistická	0	0,0
Pravoslávna cirkev	24	0,7
Apoštolská cirkev	1	0,0
Reformovaná kresťanská cirkev	21	0,6
Ostatné	1	0,0
Bez vyznania	475	14,2
Nezistená	586	17,5
<b>Celkom</b>	<b>3351</b>	<b>100,0</b>

Zdroj: Štatistický úrad SR, Sčítanie, obyvateľom, domov a bytov (SODB) 2011

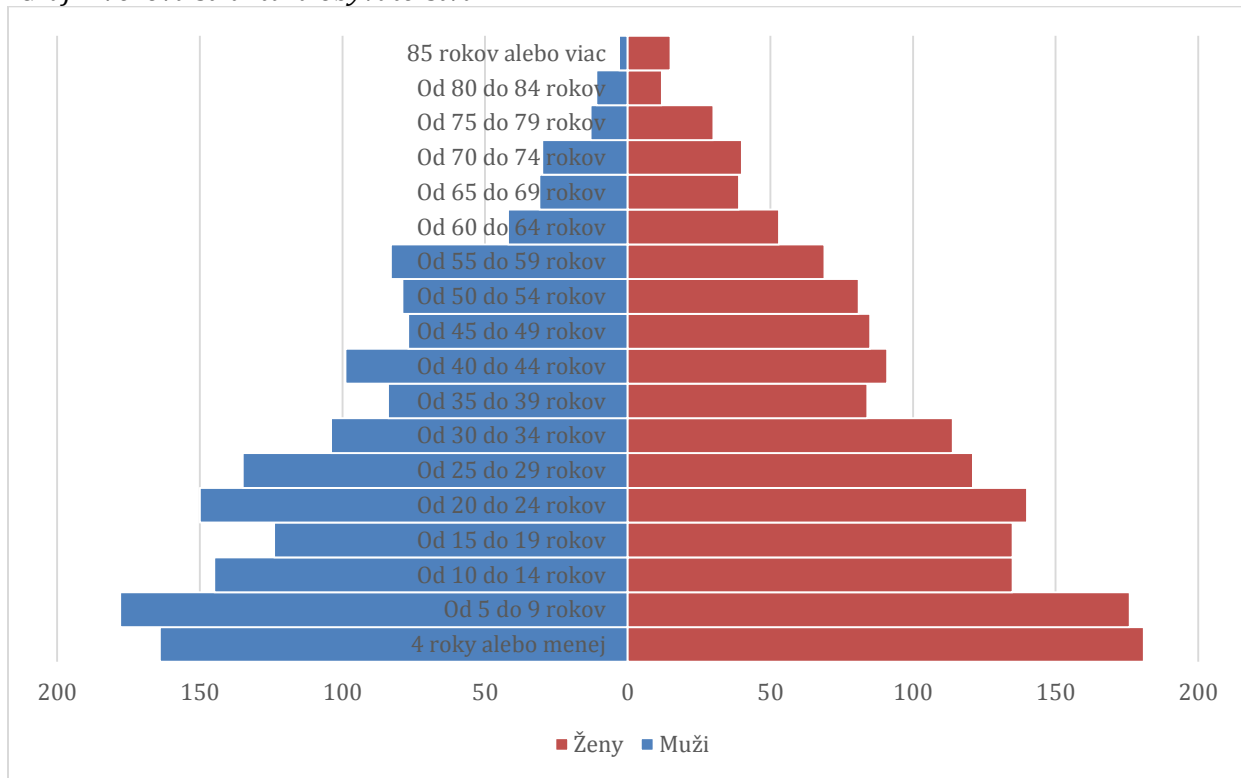
## Veková štruktúra obyvateľstva

Za ostatných 10 rokov došlo k zmene vekovej štruktúry obyvateľstva (pozri nasledovné 2 grafy). **Kým ešte v roku 2011 sa v obci z pohľadu demografickej reprodukcie nachádzal prechodný typ medzi progresívnym a stacionárnym typom, v roku 2020 už možno v obci nájsť stacionárny typ populácie** (obyvateľstvo obce teda starne). Keďže však dynamika rastu počtu obyvateľov je v ostatných 10 rokoch v obci ešte stále pomerne výrazná, existuje predpoklad, že typ populácie bude (pri nezmenených podmienkach) stále na úrovni stacionárneho typu (príp. bude postupne smerovať od stacionárneho k progresívnemu).

<sup>5</sup> Najaktuálnejšie údaje o tomto ukazovateli sú dostupné len zo Sčítania obyvateľov domov a bytov v roku 2011. Aktuálnejšie údaje o tejto štruktúre obyvateľstva budú dostupné až po sčítaní v roku 2021.

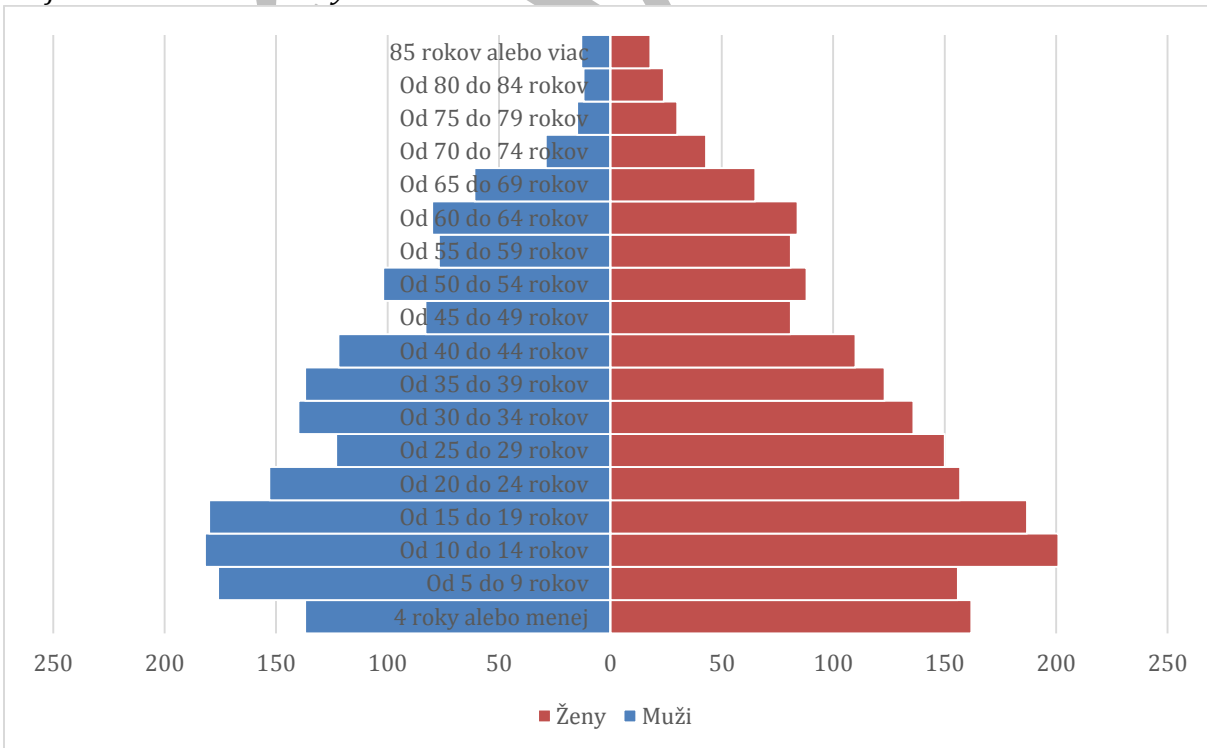


Graf 5 Veková štruktúra obyvateľstva k 31.12.2011



Zdroj: Štatistický úrad SR, databáza DATAcube, vlastné spracovanie

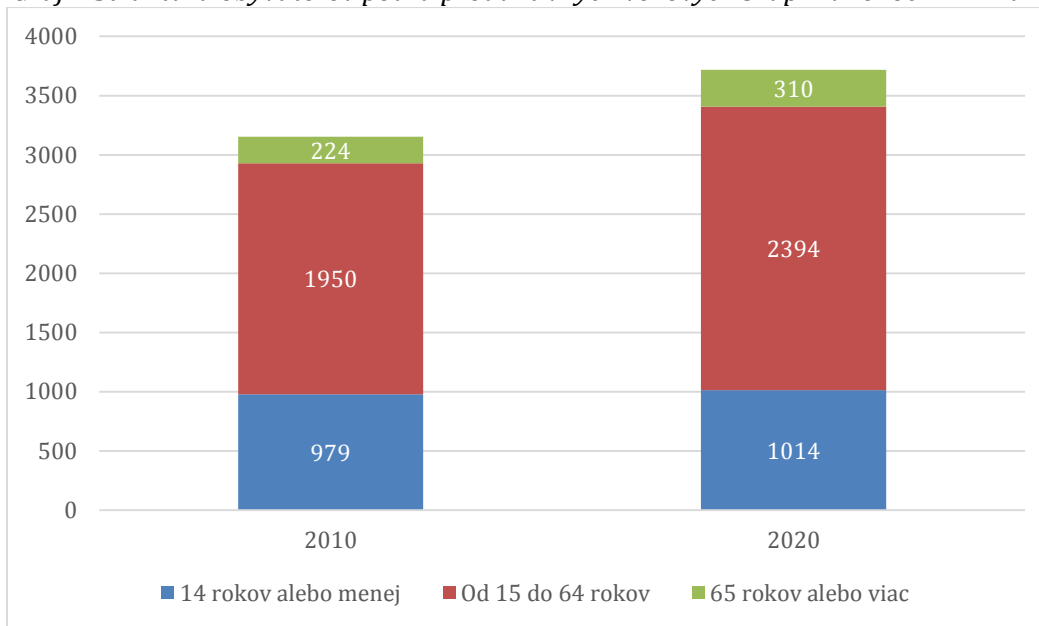
Graf 6 Veková štruktúra obyvateľstva k 31.12.2020



Zdroj: Štatistický úrad SR, databáza DATAcube, vlastné spracovanie

Z pohľadu produktívnych vekových skupín, v obci prevláda **predproduktívna zložka** (0-14 r.) **nad poproduktívnu zložkou** (65+ r.) **obyvateľstva**. Za posledných 10 rokov sa však štruktúra jednotlivých skupín zmenila – v obci došlo k zníženiu podielu predproduktívnej zložky a k zvýšeniu podielu produktívnej a poproduktívnej zložky obyvateľstva.

Graf 7 Štruktúra obyvateľov podľa produktívnych vekových skupín v rokoch 2010 a 2020



Zdroj: Štatistický úrad SR, databáza DATAcube, vlastné spracovanie

## Vzdelanostná štruktúra a školstvo

Podľa výsledkov SODB 2011<sup>6</sup> má viac ako 26 % obyvateľov obce ako najvyššie dosiahnuté vzdelanie len základné vzdelanie. Stredoškolské vzdelanie bez maturity (max. výučný list) má 13 % a stredoškolské vzdelanie s maturitou a vyššie 14,6 % obyvateľov obce. Vysokoškolské vzdelanie malo v roku 2011 niečo viac ako desať percent obyvateľov obce.

Vysoký podiel obyvateľov v kategórii „bez vzdelania“ je zapríčinený metodikou zberu týchto dát počas SODB 2011, keďže do tejto kategórie boli zahrnuté všetky osoby, ktoré mali menej ako 16 rokov a tiež všetky osoby, ktoré mali neukončené základné vzdelanie.

Tabuľka 9 Štruktúra obyvateľov podľa dosiahnutého vzdelania

	Muži	Ženy	Spolu	%
Základné vzdelanie	394	486	880	26,26
Stredné vzdelanie bez maturity	269	167	436	13,01
Stredné vzdelanie s maturitou a vyššie	217	274	491	14,65
Vysokoškolské vzdelanie	179	171	350	10,44

<sup>6</sup> Najaktuálnejšie údaje o tomto ukazovateli sú dostupné len zo Sčítania obyvateľov domov a bytov v roku 2011. Aktuálnejšie údaje o tejto štruktúre obyvateľstva budú dostupné až po sčítaní v roku 2021.

Ostatní bez udania školského vzdelania	56	50	106	3,16
Ostatní bez školského vzdelania	528	560	1088	32,47

Pozn.: v kategórii „bez vzdelania“ sú zahrnuté osoby s neukončeným základným vzdelaním a deti do 16 rokov

Zdroj: Štatistický úrad SR, Sčítanie, obyvateľom, domov a bytov (SODB) 2011

Jasov prevádzkuje materskú školu s elokovanou triedou a základnú školu.

Tabuľka 10 Základné charakteristiky MŠ Jasov

školský rok	počet žiakov		počet tried spolu	počet špeciálnych tried	počet pedagogických pracovníkov
	Hlavná 46	EP Medzevská 111			
2016/2017	30	27	4	0	7
2017/2018	30	28	4	0	7
2018/2019	27	17	4	0	6
2019/2020	30	17	4	0	7
2020/2021	28	19	2	0	4

Zdroj: Interné záznamy MŠ

Základná škola má ročníky 1 – 9.

Tabuľka 11 Základné charakteristiky ZŠ Jasov

školský rok	počet žiakov	počet žiakov v špeciálnych triedach	počet tried spolu	počet špeciálnych tried	počet pedagogických pracovníkov
2016/2017	478/510*	120	30	11	46 + 11 asistentov učiteľa
2017/2018	494/530*	110	30	11	43 + 11 asistentov učiteľa
2018/2019	498	114	31	12	36 + 10 asistentov učiteľa
2019/2020	497	113	32	13	40 + 10 asistentov učiteľa

\* Pozn. : druhé číslo označuje počet všetkých žiakov vrátane tých, ktorí sú v zahraničí

Zdroj: Interné záznamy ZŠ

Kapacity ZŠ a MŠ sú nedostatočné, keďže podľa aktuálneho vekového zloženia obyvateľstva obce je 421 obyvateľov vo veku 6 rokov a menej. Vzhľadom na zmenu legislatívy bude potrebné len v najbližších troch rokoch v prípade MŠ zabezpečiť kapacitu 170 miest, v prípade ZŠ viac ako 250 miest.

Tabuľka 12 Vekové zloženie obyvateľstva obce v roku 2020

Vek	0 rokov	1 rok	2 roky	3 roky	4 roky	5 rokov	6 rokov
Počet obyvateľov	68	52	50	69	60	57	65

Zdroj: Štatistický úrad SR, databáza DATAcube, vlastné spracovanie

## Sociálna infraštruktúra

### Domový a bytový fond

V obci sa podľa údajov zo sčítania obyvateľov, domov a bytov v roku 2011 nachádzalo celkom 493 domov, z čoho až 468 bolo rodinných. Prevažovalo vlastníctvo fyzických osôb.

*Tabuľka 13 Domy podľa formy vlastníctva a typu*

<b>Typ domu</b>	
Rodinné domy	468
Bytové domy	14
Iné	11
<b>Forma vlastníctva</b>	
Fyzické osoby	445
Štát	0
Obce	16
Iné právnické osoby	2
Kombinácia vlastníkov	9
Iné	3

*Zdroj: ŠÚ SR – SODB 2011*

*Tabuľka 14 Byty podľa formy vlastníctva*

Vlastné byty v bytových domoch	103
Byty vo vlastných rodinných domoch	395
Obecné byty	54
Družstevné byty	1
Iné	<b>44</b>
<b>Spolu</b>	<b>597</b>

*Zdroj: ŠÚ SR – SODB 2011*

Podľa údajov Štatistického úradu SR v obci v sledovanom roku<sup>7</sup> žilo celkom 722 domácností, najväčšie zastúpenie mali 6 a viac členné domácnosti a naopak najmenšie 5-členné domácnosti.

*Tabuľka 15 Počet domácností podľa počtu členov*

1- členná	140
2- členná	119
3- členná	134
4- členná	122
5- členná	47
6 a viac členná	160
<b>Spolu</b>	<b>722</b>

*Zdroj: ŠÚ SR – SODB 2011*

<sup>7</sup> Najaktuálnejšie údaje o tomto ukazovateli sú dostupné len zo Sčítania obyvateľov domov a bytov v roku 2011. Aktuálnejšie údaje o tejto štruktúre obyvateľstva budú dostupné až po sčítaní v roku 2021.

Podľa Atlasu rómskych komunít 2019 prevládajú v rómskej osade neskolaudované rodinné domy. V osade sú zároveň situované 2 bytové domy.

*Tabuľka 16 Počet obydli v rómskej osade*

Typ obydli	Počet
Bytové domy	2
Skolaudované rodinné domy	20
Neskolaudované murované domy	100
Chatrče	35
Karavany, maringotky	1

*Zdroj: ARK 2019*

## **Zariadenia občianskej vybavenosti**

Na celom území obce Jasov sa nachádzajú 3 predajne potravín, 3 predajne zmiešaného tovaru, kvetinárstvo a mäsiareň. Obchody sú zriadené v účelových objektoch, v rodinných domoch využívaných polyfunkčne pre bývanie aj obchod, alebo iba na komerčnú vybavenosť. Sortiment predajní je orientovaný na potraviny, ovocie – zeleninu, mäso – údeniny, obuv, textil, elektro a domáce potreby, predaj živých kvetov, farby – laky, stavebniny. Veľkoobchodné zariadenia sa v obci nenachádzajú. V obci nájdeme aj obvodné oddelenie policajného zboru SR, poštu a požiarnu zbrojnicu Obecného/dobrovoľného hasičského zboru.

## **Sociálne služby**

Rozvoj sociálnych služieb v obci Jasov je podmienený blízkosťou mesta Moldava nad Bodvou a krajského mesta Košice, veľkosťou obce, počtom jej obyvateľov a ich aktuálnymi potrebami.

Obyvateľom Jasova sa ponúkajú sociálne služby, konkrétne domov dôchodcov z okolitých miest Medzeva (7 km), Moldavy nad Bodvou (9 km), Košíc alebo obci Poproč (3 km). Prostredníctvom denného stacionára je zabezpečená donáška obedov do domácností. Keďže počet obyvateľov v poproduktívnom veku pribúda, v budúcnosti by obec mala záujem zriadiť domov dôchodcov ako riešenie pre vzniknutú situáciu.

## **Zdravotníctvo**

Zdravotné stredisko v obci Jasov sa nenachádza, obyvatelia obce musia za zdravotnou starostlivosťou dochádzať do obce Poproč (3 km), resp. do mesta Moldava nad Bodvou (9 km).

V súčasnosti trpí takmer polovica Slovákov alergiami. Mnoho detí má sklon k astme. Ako súčasť liečby odborníci odporúčajú pobyt v jaskyniach pre všetky vekové kategórie. Na Slovensku sa vykonávajú v troch jaskyniach – v Bystrianskej, Belianskej a Jasovskej jaskyni, ktoré prevádzkujú sanatórium a kúpele ako súčasť procedúr.



## Inštitúcie v obci

V obci Jasov má sídlo Obecný úrad Jasov, ktorý predstavuje verejnú inštitúciu zabezpečujúcu výkon štátnej správy v jeho pôsobnosti. Okrem obecného úradu má v obci sídlo aj matričný úrad a spoločný obecný úrad.

*Tabuľka 17 Spádovosť obce k vybraným poskytovateľom administratívno-správnych služieb*

<b>Inštitúcia</b>	<b>Miesto poskytovania služieb</b>
Matričný úrad	Jasov
Spoločný obecný úrad	Jasov
Pracovisko daňového úradu	Košice
Pracovisko Obvodného oddelenia policajného zboru	Jasov
Okresný súd	Košice
Okresný úrad	Košice
Pobočka Úradu práce, sociálnych vecí a rodiny	Košice

*Zdroj: vlastné spracovanie*

## Šport a rekreácia

TELOVÝCHOVNÁ JEDNOTA AC JASOV zastrešuje činnosť oddielov so zameraním na futbal, lukostreľbu a turistiku. Dva futbalové kluby - AC JASOV a TATRAN JASOV majú za sebou dlhšiu históriu, ostatné sú vytvorené, resp. v súčasnosti vytvárané, so snahou rozšíriť možnosti športového vyžitia obyvateľov Jasova – pre mladších i skôr narodených.

## Kultúra

V obci Jasov sa nachádza kultúrny dom, ktorý sa v súčasnosti zrekonštruoval na viacúčelovú budovu komunitného centra, kde sa nachádza veľká divadelná sála, menšia konferenčná sála a knižnica s verejne prístupným internetom. Divadelná Sála má kapacitu 200 stoličiek, konferenčná sála má 40 stoličiek.

*Mapa 3 Občianska vybavenosť v obci Jasov*



Zdroj: Ortofotomapa ÚGKK, OpenStreetMap, vlastné spracovanie

### Sociálna oblasť – sumarizácia:

Už od roku 1996 počet obyvateľov v obci Jasov takmer stále rastie. Za toto obdobie sa zvýšil takmer o 50% (z 2479 na 3718), a zároveň sa predpokladá, že pri udržaní takéhoto trendu sa počet obyvateľov v obci bude naďalej zvyšovať. Dôvodom takmer neustáleho rastu počtu obyvateľov je kladná bilancia prirodzeného obyvateľstva (vysoká natalita v kombinácii s nízkou mortalitou). Táto kladná bilancia môže byť do istej miery zapríčinená početnou rómskou komunitou v obci, ktorá sa vyznačuje výrazne väčšou natalitou ako je to v prípade majoritného obyvateľstva. Výzvou obce je oblasť migrácie, kde dochádza k väčšiemu množstvu obyvateľstva, ktoré sa vysťahuje ako sa do obce prisťahuje.

Podľa SODB z roku 2011, z hľadiska národnostnej štruktúry v obci dominuje slovenská národnosť. K rómskej etnicite/národnosti sa v roku 2011 prihlásilo len 5,9% obyvateľstva, avšak údaje z Atlasu rómskych komunit z roku 2019 ukazujú, že Rómovia tvoria 51-60% podielu obyvateľstva v obci.

Z hľadiska náboženskej štruktúry obyvateľstva prevláda v obci rímskokatolícke vierovyznanie.

Vo vekovej štruktúre obyvateľstva prevláda predproduktívna zložka (0-14r.) nad poproduktívnu zložkou (65r.+), avšak v obci pomaly začína dochádzať k zníženiu počtu obyvateľov v predproduktívnej zložke a k zvýšeniu podielu produktívnej a poproduktívnej zložky obyvateľstva. Týmto dochádza aj k zmene stacionárneho typu populácie v Jasove.

Vzdelanostná štruktúra obyvateľstva obce je v porovnaní s priemernou úrovňou v SR horšia, keďže viac ako 26% obyvateľov obce má najvyššie dosiahnuté vzdelanie len základné vzdelanie. Naopak, vysokoškolské vzdelanie malo podľa SODB 2011 len okolo 10% obyvateľov. Podmienky v oblasti školstva v rámci predprimárneho a primárneho vzdelania sú v obci na dobrej úrovni – nachádza sa tu materská škola (kapacita 76 detí, naplnenosť na 62 %) aj základná škola pre 1.-9. ročník (kapacita 600 detí, naplnenosť 83 %). V rámci ZŠ sú riadené aj špeciálne triedy (13 tried v školskom roku 2019/2020) pre deti so špeciálnymi výchovno-vzdelávacími potrebami. Žiaci 5.-9. ročníka dochádzajú do ZŠ v Levoči.

V obci sa aktuálne nachádza 493 domov, z toho 468 rodinných domov (SODB 2011). V roku 2011 žilo v Jasove až 722, pričom najväčšie zastúpenie mali 6 a viac členné domácnosti. V rómskej osade sa nachádzajú 2 bytové domy, 20 skolaudovaných rodinných domov, 100 neskolaudovaných murovaných domov, 35 chatrč a 1 karavan/maringotka.

Občianska vybavenosť v Jasove je do veľkej miery ovplyvnená blízkosťou miest Moldava nad Bodvou a Košíc. V obci sa nachádzajú predajne potravín, zmiešaného tovaru, kvetinárstvo i mäsiareň. Pre obyvateľov obce je k dispozícii denný stacionár, no sociálne služby (domov dôchodcov) sú ponúkané iba v okolitých mestách. Zdravotné stredisko sa v obci nenachádza, a tak obyvatelia musia dochádzať do susedných obcí.

V obci má sídlo Obecný úrad Jasov, a taktiež matričný úrad a spoločný obecný úrad. V obci sa taktiež nachádza aj pracovisko Obvodného oddelenia policajného zboru. Ostatné administratívno-správne služby môžu obyvatelia nájsť v krajskom meste Košice.

Existujú tu možnosti viacerých športových a rekreačných aktivít. Telovýchovná jednota AC Jasov zastrešuje činnosť zameranú na futbal, lukostreľbu a turistiku (napr. Jasovská jaskyňa). V obci sa počas roka koná viacero kultúrno-spoločenských podujatí v kultúrnom dome, ktorý je súčasne komunitné centrum.

#### **Kľúčové rozvojové výzvy:**

- Chýbajúce zdravotnícke služby priamo v obci
- Nevysporiadané vlastnícke vzťahy k niektorým pozemkom v obci
- Chýbajúce nájomné byty pre mladé rodiny
- Chýbajúci pozemkový fond na stavanie rodinných domov

## 1.2 ENVIRONMENTÁLNA OBLASŤ

### Prírodné podmienky

Obec Jasov leží na území pod Jasovskou vápencovou skalou v juhozápadnej časti Košickej kotliny, na území Slovenského rudohoria. Slovenské rudohorie má hlboko rozčlenený hornatý povrch s drobnými skalnatými zrubmi a hlboko vrezanými dolinami. Tvoria ho prvohorné pieskovce, kremence, bridlice, zlepenice, pásy kremenných porfýrov, gemeridná žula a v malej miere aj diabázy. Najvyššie časti Slovenského rudohoria, ako aj ostatné obruby kotliny, patria do mierne chladnej klimatickej oblasti, stredne vysoká a nižšia časť Slovenského rudohoria patrí do mierne teplej vrchovinovej oblasti. V hornatej časti je hnedá lesná pôda kyslá nenasýtená, prevažne štrkovitá, menej kamenitá, hlinitá až ílovo-hlinitá. Vo vyššej polohe na štrkových formáciách a vo vyšších častiach náplavových kuželov vznikli ilimerizované pôdy, hlinité a ílovo-hlinité.

### Lesy a chránené oblasti

Na území obce Jasov sa nachádza Národný park Slovenský kras. NP sa nachádza v juhozápadnej časti východného Slovenska. Rozprestiera sa na území okresov Rožňava a Košice, časť jeho ochranného pásma leží v okrese Revúca. Národný park zasahuje do katastra 36 obcí, ochranné pásmo do katastra 24 obcí. Ide o najtypickejšie a najväčšie krasové územie v strednej Európe, ktoré je známe piatimi náhornými planinami (Koniar, Plešivecká, Silická, Zádielska a Jasovská planina), s typickými strmými úbočiami a ostrými hranami, oddelené hlbokými kaňonovitými dolinami - tiesňavy, teda ide o planinový typ krasu. Je tu množstvo typických povrchových krasových útvarov - škrapy, závrty - niektoré s hĺbkou 5 - 30 m a šírkou až 200 metrov, krasové jamy, prepادلiská, krasové chrbyty, priehlbne, vyvieračky, ponory, jaskyne s bohatou kvapľovou aj ľadovcovou výzdobou, krasové priepasti (najhlbšou priepasťou Slovenského krasu je Brázda s hĺbkou - 205m a Kunia priepasť - 203m).

Na území národného parku sú vyhlásené národné prírodné rezervácie (napr.: Havrania skala, Hrušovská lesostep, Jasovské dubiny, Kráľova studňa, Drienovecká lesostep, Sokolia skala, Brzotínske skaly, Zádielska tiesňava), prírodné rezervácie, národné prírodné pamiatky, prírodné pamiatky a chránené prírodné výtvory (napr. Ardovská jaskyňa, Brázda, Diviačia priepasť, Gombasecká jaskyňa, Domica, Milada, Jasovská jaskyňa, Krásnohorská jaskyňa, Silická ľadnica, Ochtinská aragonitová jaskyňa).

### Ovzdušie

Vývoj kvality ovzdušia má v posledných desaťročiach jednoznačne pozitívny trend. Znížili sa emisie prakticky vo všetkých ukazovateľoch, obmedzilo sa tiež používanie látok poškodzujúcich ozónovú vrstvu a celkovo sa zlepšuje imisná situácia. Takmer sterilné prostredie Jasovskej jaskyne, s vysokou priemernou relatívnou vlhkosťou vzduchu (98%), je úspešne využívané pri liečbe pacientov s chorobami horných dýchacích ciest, formou

speleoklimatických pobytov.

## Odpadové hospodárstvo

Zber a zvoz odpadu zabezpečuje spoločnosť AVE SK odpadové hospodárstvo s.r.o. Bratislava. Okrem komunálneho odpadu je v obci zavedený taktiež triedený zber odpadov, v rámci ktorého sa separujú plasty, tetrapaky, kovové obaly, sklo a papier. Termíny zvozu odpadu sú naplánované a zverejnené v rámci kalendára zvozu odpadu na daný kalendárny rok. Objem vyseparovaného odpadu každoročne rastie.

Tabuľka 18 Tvorba odpadu v obci v t

KÓD odpadu	2018	2019	2020
200101 – papier a lepenka	0,79	2,078	3,633
200102 – sklo	6,890	6,606	10,062
200103 – viacvrstvé kombinované materiály na báze lepenky	0,064	0,063	0,101
200104 – obaly z kovu		0,128	0,115
200108 – biologický rozložiteľný kuchynský a reštauračný odpad	0,143	0,181	0,100
200123 – vyradené zariadenia obsahujúce chlórfluórované uhl'ovodíky		0,324	0,45
200125 – jedlé oleje a tuky	0,020	0,030	0,024
200135 – vyradené elektrické a elektronické zariadenia, obsahujúce nebezpečné časti		0,395	0,505
200136 – vyradené elektrické a elektronické zariadenia		2,170	1,80
200139 - plasty	9,257	8,404	13,322
200140 – kovy	0,109		
200202 – zemina a kamenivo		2,078	
200301 – zmesový komunálny odpad	630,355	1250,296	953,234
200307 – objemný odpad	196,176	146,68	26,36

Zdroj: záznamy obce

V obci sa nachádza riadená skládka tuhého komunálneho odpadu a ostatného odpadu. Prevádzkovateľom skládky je spoločný podnik AVE Jasov s.r.o.. Obec nemá kompostovisko, a tak občania kompostujú svojpomocne. V roku 2008 prebehla rekultivácia prvej kazety skládky tuhého komunálneho odpadu a ostatného odpadu.

## Ochrana pred povodňami

Z hľadiska manažmentu povodňových rizík sa v katastri obce nachádza problémová lokalita s potenciálom záplav. Prakticky celá osada, keďže leží pri rieke Bodva je rizikovým územím.

### Environmentálna oblasť – sumarizácia:

Na území obce sa nachádza Národný park Slovenský kraj, najväčšie a najtypickejšie krasové územie v strednej Európe. Priamo v NPSK sú vyhlásené národné prírodné



rezervácie (napr. Havrania skala), prírodné rezervácie, národné prírodné pamiatky, prírodné pamiatky a chránené prírodné výtvory (napr. Silická ľadnica).

V okolí obce Jasov, a priamo v obci, sa kvalita ovzdušia za posledné roky zlepšila vďaka zníženiu emisii a obmedzovaní látok poškodzujúcich ozónovú vrstvu.

V obci dochádza k zberu komunálneho odpadu, ale aj separovaného odpadu (plast, tetrapaky, kovy, sklo a papier). Jasov však nemá kompostovisko, a tak občania kompostujú svojpomocne. V katastri obce sa taktiež nachádza skládka tuhého komunálneho a ostatného odpadu.

**Kľúčové rozvojové výzvy:**

- Nízka úroveň triedenia odpadov
- Nízke environmentálne povedomie príslušníkov obce
- Chýbajúce stojiska odpadu
- Rieka Bodva - znečistená
- Nelegálne skládky
- Povodne každých 10 rokov

## 1.3 HOSPODÁRSKA OBLASŤ

### Hospodárstvo v území

#### Poľnohospodárstvo a priemysel

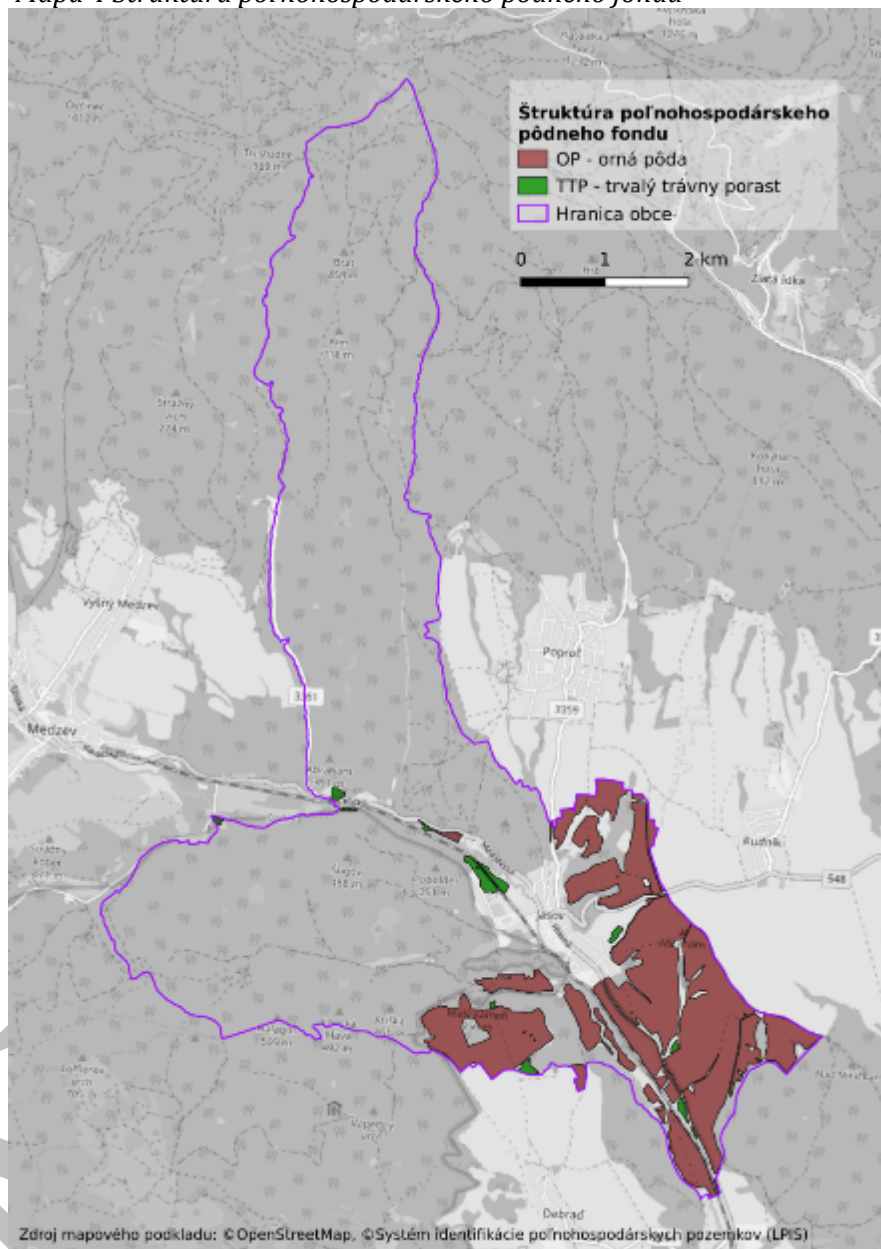
Čo sa týka pôdy, v katastrálnom území obce prevláda nepoľnohospodárska pôda (viac ako 75%), konkrétne lesné pozemky, ktoré tvoria viac ako 68% celkovej rozlohy obce. Poľnohospodárska pôda predstavuje 24,85% z celkovej výmery pôdneho fondu obce, pričom prevažuje orná pôda a trvalé trávne porasty. Pôdny fond obce Jasov zachytáva nasledujúca tabuľka.

Tabuľka 19 Štruktúra pôdneho fondu (v m<sup>2</sup>) (2020)

<b>Celková výmera územia obce/mesta</b>	<b>35 419 309</b>
<b>Poľnohospodárska pôda - spolu</b>	<b>8 801 435</b>
Poľnohospodárska pôda - orná pôda	5 374 081
Poľnohospodárska pôda - chmeľnica	0
Poľnohospodárska pôda - vinica	1 081
Poľnohospodárska pôda - záhrada	340 149
Poľnohospodárska pôda - ovocný sad	151 393
Poľnohospodárska pôda - trvalý trávnatý porast	2 934 731
<b>Nepoľnohospodárska pôda - spolu</b>	<b>26 617 874</b>
Nepoľnohospodárska pôda - lesný pozemok	24 227 813
Nepoľnohospodárska pôda - vodná plocha	254 763
Nepoľnohospodárska pôda - zastavaná plocha a nádvorie	1 450 489
Nepoľnohospodárska pôda - ostatná plocha	684 809

Zdroj: Štatistický úrad SR, databáza DATAcube, vlastné spracovanie

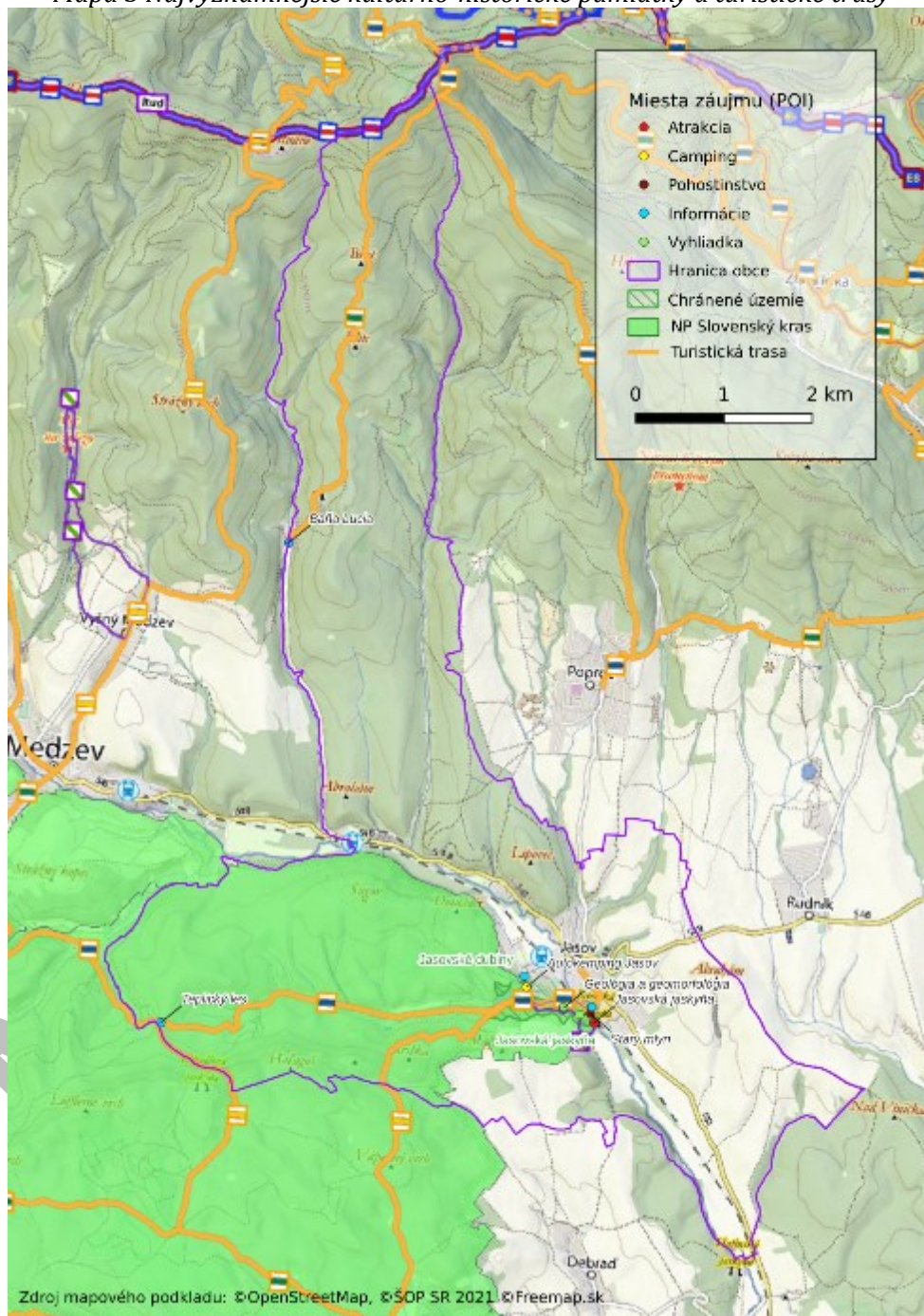
Mapa 4 Štruktúra poľnohospodárskeho pôdneho fondu



Zdroj: © OpenStreetMap, Systém identifikácie poľnohospodárskych pozemkov (LPiS),  
vlastné spracovanie

## Cestovný ruch

Mapa 5 Najvýznamnejšie kultúrno-historické pamiatky a turistické trasy



Zdroj: © OpenStreetMap, © ŠOP SR 2021, © Freemap.sk, vlastné spracovanie

Okolie Jasova ponúka možnosti pre nenáročnú turistiku a prípadnú cykloturistiku do blízkeho okolia obce. Náučný chodník Jasovská skala nás zavedie na vrchol skaly - dominanty Jasova, ktorá ponúka jedinečný výhľad na okolie. Turistické chodníky nás zavedú do neďalekej Šugovskej doliny, k Ladislavovej vyvieracke prípadne chodníkmi Jasovskej

planiny i do Zádielskej alebo Hájskej doliny. V blízkosti barokového kláštora rádu premonštrátov a autocampingu sa nachádzajú rybníky s možnosťou rybolovu. Hlavným magnetom cestovného ruchu obce ako i blízkeho okolia je Národná prírodná pamiatka Jasovská jaskyňa, ktorú každoročne navštívi niekoľko desaťtisíc návštevníkov z celého sveta. Od roku 1995 je jaskyňa na Zozname svetového prírodného dedičstva UNESCO, v rámci bilaterálneho projektu Jaskyne Slovenského a Aggteleckého krasu.

Tabuľka 20 Počet návštevníkov Jasovskej jaskyne

	2011	2012	2013	2014	2015	2016	2017	2018	2019	2020
návštevníci	13810	14851	14982	16454	17798	17089	20621	18704	21031	12390

Zdroj: <http://www.ssj.sk/sk/navstevnost-jaskyn>

V blízkom okolí obce sa nachádzajú aj klimatické Kúpele Štós, alebo Zlatá Idka pre pestovanie zimných športov. Na území obce Jasov sa nachádzajú zariadenia cestovného ruchu.

Ubytovanie je možné v autocampingu, v chatkách, karavanoch alebo stanoch. V obci je možné stravovanie v 3 reštauráciách a to v reštaurácií Skala, Starý Mlyn a Autocamping Jasov. V okolí obce je stravovanie možné aj v neďalekých mestách ako Moldava nad Bodvou, (9 km), Košice (30 km), Medzev (7 km) alebo aj blízkych obciach ako je napríklad Poproč (3 km).

Doplnením zážitkov z pobytu v obci sú nesporne kultúrne pamiatky, s ktorými sa obec Jasov môže pýšiť. Patrí sem totiž aj v európskom ponímaní významná baroková stavba - premonštrátsky kláštor s nádherným barokovým kostolom.

V kláštore je významná knižnica s 80 000 zväzkami kníh z oblasti teológie, filozofie, prírodných vied, geografie, histórie a lekárskeho vied. Niektoré osobnosti a obyvatelia kláštora boli pochovaní v kláštornej cintoríne na svahu Jasovskej skaly.

Významnou stavbou v obci je pôvodne románsky kostol svätého Michala archanjela, neskôr prestavaný v gotickom štýle, okolo ktorého je umiestnený miestny cintorín. Ku kultúrnym pamiatkam, i keď úradne nevyhláseným, môžeme zaradiť niektoré historické budovy, ktoré svedčia o kolonizácii obce nemeckým obyvateľstvom po tatárskom vpáde, ale napríklad aj sochu sv. Floriána, patróna hasičov, ktorá bola postavená v centre obce na počesť roku 1887, kedy bol v obci založený dobrovoľný požiarny zbor.

### Zamestnanosť obyvateľstva, dochádzka za prácou

Údaje získané z SODB 2011<sup>8</sup>. ukazujú, že v tomto roku bolo v obci Jasov 1 334 ekonomicky aktívnych obyvateľov z vtedajšieho počtu obyvateľov, pričom najviac obyvateľov (25%), bolo zamestnaných v odvetví priemyselnej výroby, ťažby a dobývání. V poradí druhé a tretie významné odvetvia v zamestnanosti je odvetvie veľkoobchodu-maloobchodu s podielom 11,2% a odvetvie poľnohospodárstva, lesníctva, ťažby dreva a rybolovu so 7% podielom.

<sup>8</sup> Najaktuálnejšie údaje o tomto ukazovateli sú dostupné len zo Sčítania obyvateľov domov a bytov v roku 2011. Aktuálnejšie údaje o tejto štruktúre obyvateľstva budú dostupné až po sčítaní v roku 2021.



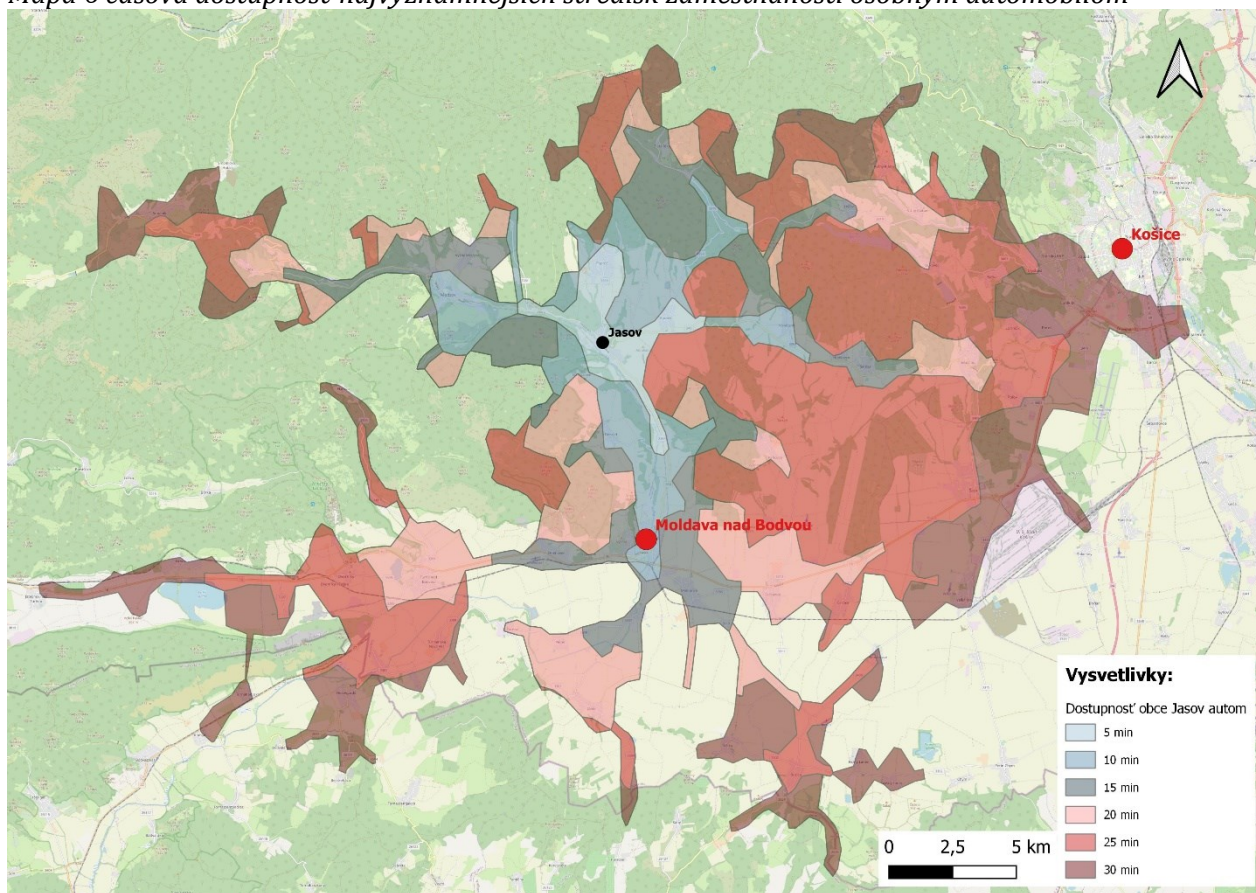
Až 50% ekonomicky aktívnych obyvateľov v obci Jasov v roku 2011 dochádzalo do zamestnania mimo obce, väčšina z nich zamestnaných práve v najvýznamnejšom odvetví v obci Jasov, teda priemyselnej výrobe, ťažbe a dobývaní. Naopak najmenej ekonomicky aktívnych obyvateľov, menej ako 2% dokopy, dochádzala do práce práve v odvetviach z najnižším podielom zamestnaných obyvateľov, a teda v odvetví architektonických a inžinierskych činností a tvorivých, umeleckých, športových a zábavných činností.

Tabuľka 21 Ekonomicky aktívne obyvateľstvo podľa dochádzky do zamestnania a odvetvia ekonomickej činnosti

Odvetvie ekonomickej činnosti	EAO		z toho dochádza do zamestnania	
	počet	podiel	počet	podiel
Poľnohospodárstvo, lesníctvo a ťažba dreva, rybolov	93	7,0%	42	6,3%
Priemyselná výroba, ťažba a dobývanie	334	25,0%	144	21,6%
Dodávka energií, odpadové hospodárstvo	37	2,8%	17	2,5%
Stavebníctvo	61	4,6%	22	3,3%
Veľkoobchod a maloobchod	149	11,2%	80	12,0%
Doprava a skladovanie	46	3,4%	29	4,3%
Ubytovanie a stravovacie služby	26	1,9%	14	2,1%
Činnosti v oblasti nehnuteľností, financií, poisťovania, informácií a komunikácie	52	3,9%	33	4,9%
Právne a účtovnícke činnosti	17	1,3%	7	1,0%
Architektonické a inžinierske činnosti; technické testovanie a analýzy	10	0,7%	6	0,9%
Odborné, vedecké a technické činnosti	25	1,9%	19	2,8%
Administratívne, pomocné kancelárske a iné obchodné pomocné činnosti	9	0,7%	5	0,7%
Verejná správa a obrana; povinné sociálne zabezpečenie	85	6,4%	49	7,3%
Vzdelávanie	71	5,3%	44	6,6%
Zdravotníctvo a sociálna pomoc	85	6,4%	57	8,5%
Tvorivé, umelecké, športové a zábavné činnosti	8	0,6%	5	0,7%
Ostatné činnosti	18	1,3%	12	1,8%
Nezistené	208	15,6%	83	12,4%
<b>Spolu</b>	<b>1 334</b>	<b>100,0%</b>	<b>668</b>	<b>100,0%</b>

Zdroj: Štatistický úrad SR – SODB 2011

Mapa 6 časová dostupnosť najvýznamnejších stredísk zamestnanosti osobným automobilom



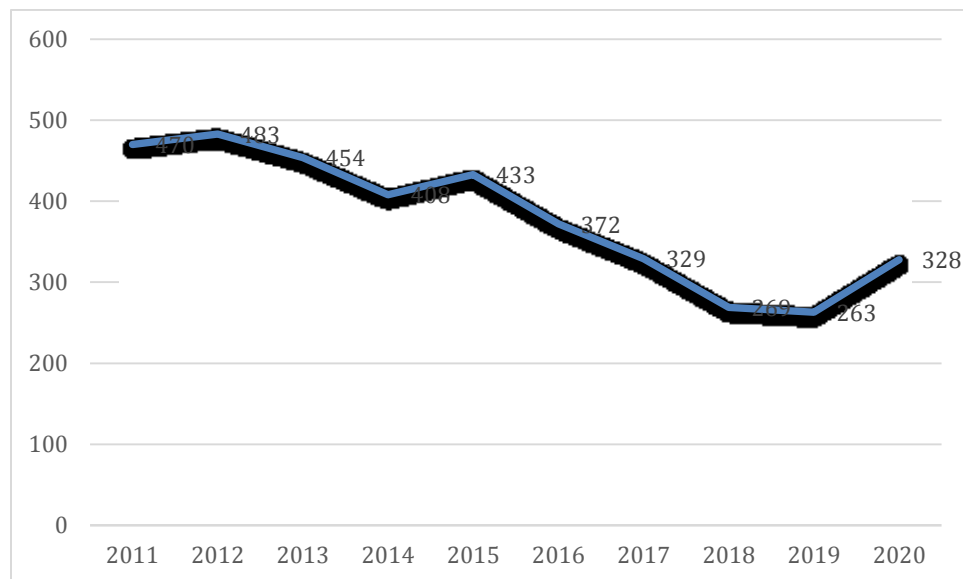
Zdroj: ZB GIS, vlastné spracovanie

### Podnikateľské subjekty

Podľa živnostenského registra bolo v roku 2020 v obci evidovaných 97 aktívnych živnostníkov, 35 prevádzkarní. 36 subjektov registrovaných v OR SR.

### Nezamestnanosť obyvateľstva, dochádzka za prácou

Graf 8 Celkový počet UoZ v obci v rokoch 2011-2020 (k 31.12.)



Zdroj: ÚPSVaR, vlastné spracovanie

Počas rokov 2011 až 2020 nezamestnanosť fluktovala v rozmedzí 263 (rok 2019) až 483 (rok 2012) nezamestnaných obyvateľov. Aj keď od roku 2012 počet nezamestnaných obyvateľov klesal, s výnimkou roku 2015, v roku 2020 tento počet znovu vzrástol o 65 nezamestnaných. Miera nezamestnanosti v obci kopírovala trend v celej SR.

K 31.12.	rok									
	2011	2012	2013	2014	2015	2016	2017	2018	2019	2020
<b>Počet uchádzačov o zamestnanie</b>	470	483	454	408	433	372	329	269	263	328
<b>Miera nezamestnanosti* (%)</b>	35,2	35,7	33,2	29,5	31,1	26,5	23,1	18,7	18,0	22,3

\* na výpočet miery nezamestnanosti v jednotlivých rokoch bol použitý údaj o počte EAO v obci vychádzajúci z SODB 2011 a vývoja počtu obyvateľov

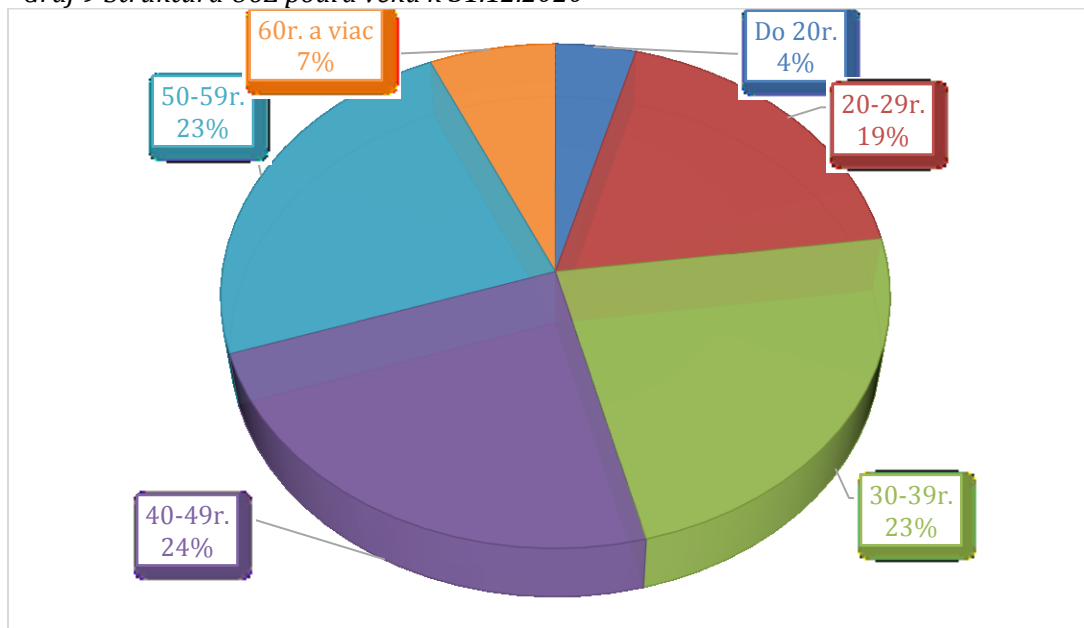
Zdroj: Štatistický úrad SR databáza DATAcube, ÚPSVaR, vlastné spracovanie

Pre porovnanie, k 31.12.2020 bola miera nezamestnanosti v okrese Košice – okolie 12,3 %, v Košickom kraji na úrovni 10,6 % a v Slovenskej republike 7,6 %. V okolitých okresoch, s ktorými okres Košice – okolie susedí, bola nasledovná: Gelnica 12,0 %, Košice I 6, %, Košice II 6,7 %, Košice III 4,5 %, Košice IV 5,4 %, Rožňava 15,2 % a Spišská Nová Ves 14,1 %. **Miera nezamestnanosti v obci jasov je tak vysoko nad priemerom celoštátnym, krajským a okresným.**

Hoci údaje o etnickej štruktúre uchádzačov o zamestnanie nie sú v oficiálnych štatistikách (ŠÚ SR, ÚPSVaR) dostupné, na základe dodatočných analýz parciálnych štruktúr nezamestnanosti (pozri ostatné tabuľky a grafy v tejto kapitole) odhadujeme, že v Jasove tvorili Rómovia v roku 2018 cca 80-90 % na celkovom počte UoZ v obci.

Nezamestnanosť jednotlivých vekových skupín obyvateľstva je pomerne vyrovnaná<sup>9</sup>.

Graf 9 Štruktúra UoZ podľa veku k 31.12.2020

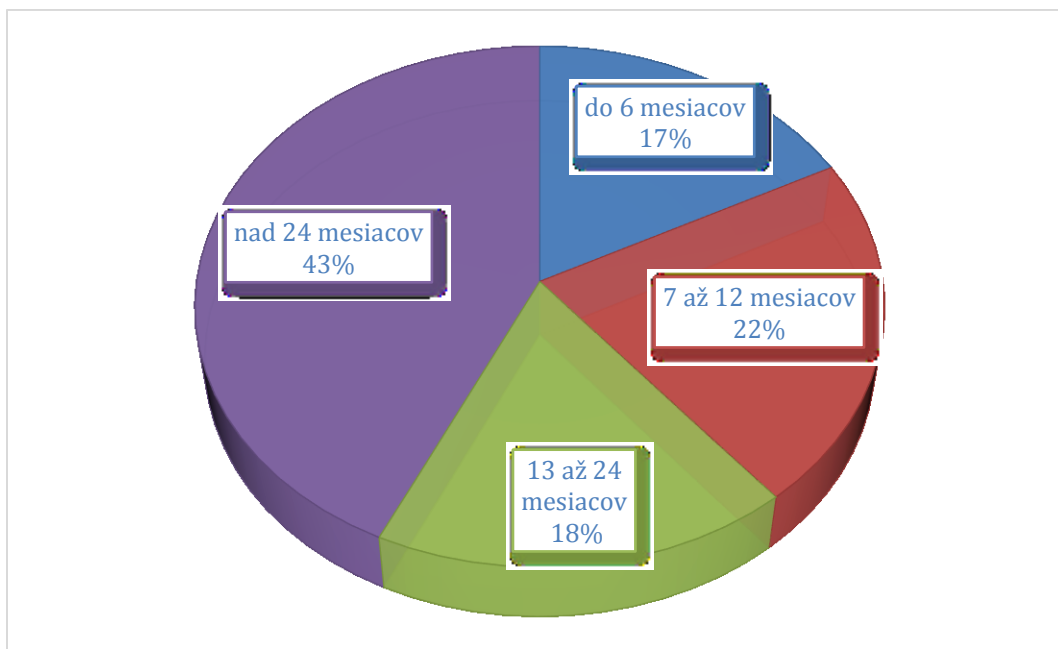


Zdroj: ÚPSVaR, vlastné spracovanie

Nepriaznivým javom v oblasti nezamestnanosti obyvateľov obce Jasov je dlhodobá nezamestnanosť, keďže až 43% nezamestnaných, čiže takmer polovica, je zaevidovaných viac ako 24 mesiacov čo vytvára komplikácie s hľadaním práce. Naopak, iba 17% nezamestnaných obyvateľov je neumiestnených na trhu práce menej ako 6 mesiacov.

Graf 10 Štruktúra UoZ podľa doby evidencie k 31.12.2020

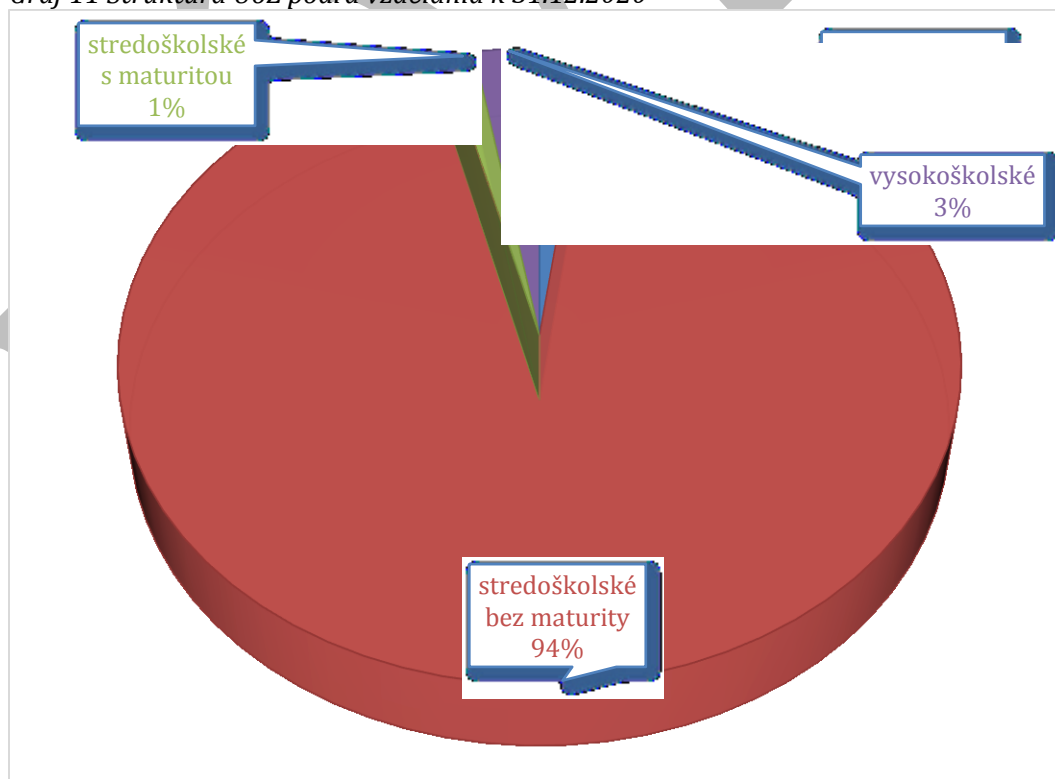
<sup>9</sup> Samozrejme, do tohto porovnania neberieme do úvahy vekovú skupinu do 20 rokov, keďže sa reálne jedná spravidla len o 2 ročníky – 18 a 19 ročných UoZ a rovnako ani vekovú skupinu nad 60 rokov, keďže pri tejto sa reálne jedná len o 3 ročníky – 60, 61 a 62 ročných UoZ



Zdroj: ÚPSVaR, vlastné spracovanie

Z hľadiska vzdelanostnej štruktúry tvoria prevažnú väčšinu osoby so stredoškolským vzdelaním bez maturity. Ostatné druhy vzdelania sú zastúpené iba marginálne.

Graf 11 Štruktúra UoZ podľa vzdelania k 31.12.2020



Zdroj: ÚPSVaR, vlastné spracovanie

Kvalifikačná štruktúra UoZ v obci je nepriaznivá, keďže najvyšší podiel, takmer 80%, patrí osobám bez pracovného zaradenia, čiže najmä osoby, ktoré predtým nikde nepracovali. Významnú úlohu v kvalifikačnej štruktúre hrajú aj osoby, ktoré v poslednom zamestnaní vykonávali prácu ako pomocníci a nekvalifikovaní pomocníci s podielom 7,32% a pracovníci v obchode a službách s podielom 3,35%.

Tabuľka 22 Štruktúra UoZ podľa KZAM k 31.12.2020

<b>Trieda KZAM</b>	<b>Počet UoZ</b>	<b>Podiel</b>
0 - Príslušníci ozbrojených síl	0	0,00%
1 - zákonodarcovia, riadiaci pracovníci	2	0,61%
2 - Špecialisti	2	0,61%
3 - Technici a odborní pracovníci	4	1,22%
4 - Administratívni pracovníci	4	1,22%
5 - Pracovníci v službách a obchode	11	3,35%
6 - Kvalifikovaní pracovníci v poľnohospodárstve, lesníctve a rybárstve	3	0,91%
7 - Kvalifikovaní pracovníci a remeselníci	8	2,44%
8 - Operátori a montéri strojov a zariadení	8	2,44%
9 - Pomocníci a nekvalifikovaní pomocníci	24	7,32%
bez zamestnania	262	79,88%
<b>Spolu</b>	<b>328</b>	<b>100,00%</b>

Zdroj: ÚPSVaR, vlastné spracovanie

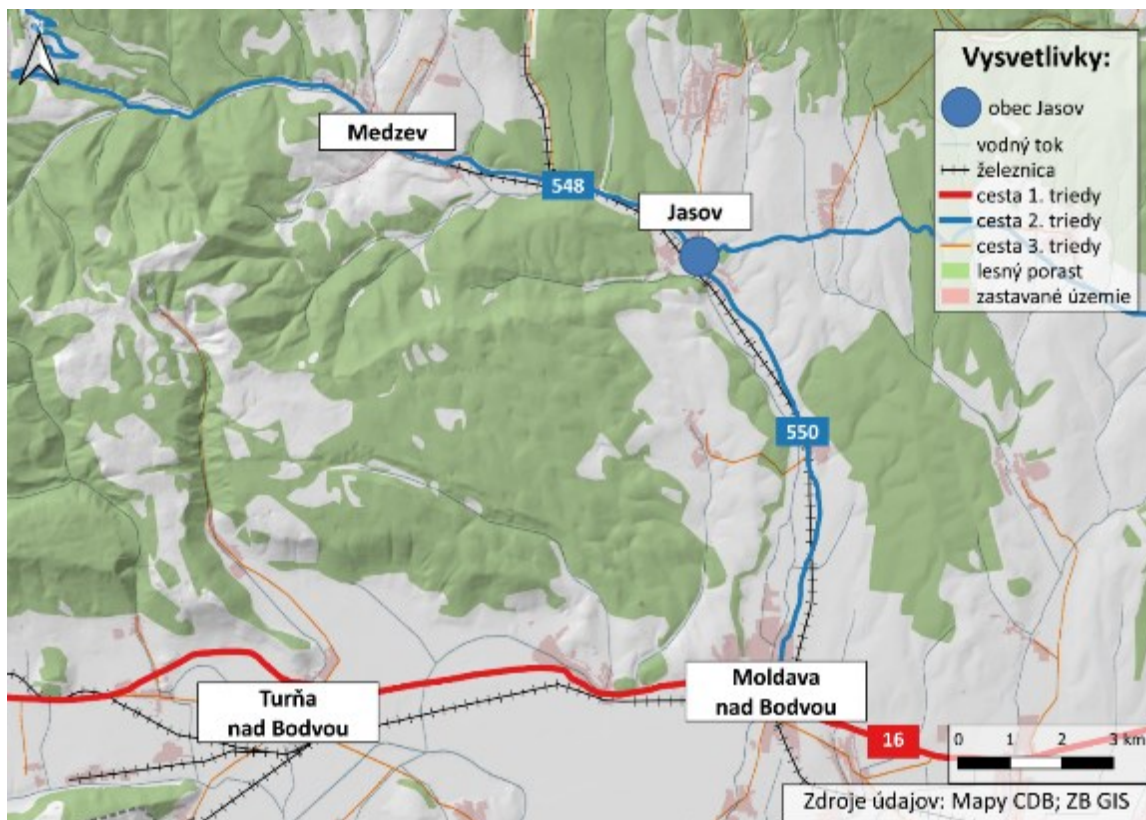
## Dopravná infraštruktúra

Obec Jasov je na celoštátnu cestnú sieť je napojená prostredníctvom cesty II. triedy č.548 a č.550. Komunikácia č. 550 začína v Moldave nad Bodvou na križovatke s cestou I/50 a vedie severným smerom k Jasovu, kde končí križovatkou s II/548. Komunikácia č. 548 začína v košickej mestskej časti Pereš na križovatke s cestou I/50 a vedie okrem Košice-okolie cez obce Malá Ida, Hodkovce, Rudník, Jasov (križuje II/550), Medzev a Štós do Štóskeho sedla. Nadregionálny aj medzinárodný význam má táto cesta I. triedy č. 50 (I/50) v trase Košice – Bratislava – hranica s Rakúskom resp. Českou republikou.

Celkom je v obci 14,2 km vozoviek, z toho 8,6 km bezprašných komunikácií. Odvodnenie vozoviek je do priekop obce, čiastočne do dažďovej kanalizácie. Pre obyvateľstvo nie sú toho času vybudované parkovacie a odstavné plochy. Parkuje sa priamo na miestnych komunikáciách, manipulačných a hospodárskych plochách.

Mapa 7 Nadradená dopravná infraštruktúra v okolí obce





Zdroj: Mapy CDB, ZB GIS, vlastné spracovanie

Dopravnú dostupnosť obce Jasov s mestom Košice a okolitými obcami zabezpečuje spoločnosť Eurobus, a. s. viacerými pravidelnými linkami prímestskej autobusovej dopravy, prostredníctvom štyroch zastávok, ktoré sú vybavené prístreškami pre cestujúcich.

V obci Jasov bola zastúpená len nákladná železničná doprava. Je to takmer 15,4 kilometrov dlhá trať z Moldavy nad Bodvou do Jasova a ďalej do Medzeva spolu s krátkou odbočkou Počkaj - Baňa Lucia. Na asi dvojkilometrovej odbočke Počkaj - Baňa Lucia bola pravidelná osobná doprava ukončená po uzavretí bane v roku 1969. Aj tu bola, podobne ako na mnohých iných regionálnych tratiach, pozastavená osobná doprava 2. februára 2003. V súčasnej dobe premáva po tejto trati iba nákladná preprava. Pätnásťkilometrová regionálna železnica má vyše sto rokov. Najbližšie letisko sa nachádza v Košiciach (Medzinárodné letisko Košice), pričom je to druhé najväčšie letisko na Slovensku. Poloha letiska je asi 6km južne od centra Košíc.

V obci je vybudovaný chodník pre peších od rímskej osady do centra obce. V pláne je vybudovať chodník z centra k základnej škole. Samostatné cyklochodníky ani cyklotrasy sa v obci nenachádzajú.



Mapa 8 Cestné a pešie komunikácie v katastri obce



Zdroj: © OpenStreetMap, © GKÚ ortofotomapa 2019, vlastné spracovanie

## **Technická infraštruktúra**

### **Zásobovanie pitnou vodou, kanalizácia a ČOV**

Obec Jasov má vybudovaný vodovod od roku 1978. S rozširovaním obce bol postupne budovaný aj vodovod. Zdrojom vody podzemná vodná nádrž nachádzajúca asi 1km nad obcou v časti prameňa malého potoka Teplička. Voda z odberu je vedená do úpravne vody, odkiaľ je potrubím a potom vodnými čerpadlami do vodojemu, ktorý sa nachádza nad Jasovským Rybníkom. Z vodojemov je voda k spotrebiteľom privádzaná rozvodným potrubím. Prevádzkovateľom vodovodnej siete je Východoslovenská vodárenská spoločnosť, a. s. Košice. Podľa údajov z Atlasu rómskych komunít z roku 2019 má obyvateľstvo rómskej osady tiež v plnej miere prístup k vodovodu, 90 % využíva vodovod a 10 % vlastnú studňu ako zdroj vody. Podľa ARK 2019 je tiež osada na 90 % odkanalizovaná, reálne však je do osady dovedený hlavný kanalizačný zberač, obyvatelia však na ňu pripojení nie sú.

### **Elektrická energia a plyn**

Obec Jasov je zásobovaná elektrickou energiou distribučným vysokonapäťovým vedením, ktoré je napojené na energetickú sieť v Moldave nad Bodvou. Z predmetného vysokonapäťového vedenia je vonkajšími vysokonapäťovými prípojkami v obci napojených 5 distribučných transformovní a 1 veľkoodberateľská transformovňa. Najväčším odberateľom je obyvateľstvo, využívajúce energiu pre svetlo a domáce spotrebiče. Distribučné nízkonapäťové vedenie je vyhotovené prevažne ako vonkajšie nadzemné vedenie. Rómska osada je podľa ARK 2019 v plnom rozsahu napojená na elektrickú sieť.

Celá obec je plynofikovaná od roku 2001. Plyn sa využíva na varenie, kúrenie a prípravu teplej vody. Zdrojom plynu je vysokotlakový plynovod Moldava nad Bodvou – Medzev – Štós. Napojenie je cez prípojku zaústenú do regulačnej stanice. Zásobovanie obce je cez plynovo regulačnú stanicu spoločnú pre obce Jasov a Poproč. Jestvujúce a navrhované rozvody plynu sú strednotlakové a sú uložené v krajniciach miestnych komunikácií. Miestna sieť plošne pokrýva celé zastavané územie, čo umožňuje napojenie všetkých odberateľov prípojkami. Domové odbery zo strednotlakového rozvodu plynu sú cez domové regulátory.

Plynofikácia mala pozitívny vplyv na stav životného prostredia v obci, nakoľko sa znížil podiel popolu zo spaľovania uhlia, ako podiel komunálneho odpadu. Rómska osada je podľa ARK 2019 v plnom rozsahu napojená na rozvody plynu, reálne je však napojených len asi 20 domov.

### **Telekomunikácie**

Obyvatelia obce Jasov môžu využívať služby rôznych telekomunikačných spoločností. Územie obce je pokryté ako fixnými, tak aj mobilnými operátormi pôsobiacimi na slovenskom telekomunikačnom trhu. Hlasové služby poskytuje niekoľko fixných ako aj mobilných operátorov. Služby na prenos dát poskytujú viaceré spoločnosti. V obci je

inštalovaný kamerový systém.

Obyvatelia obce Jasov využívajú služby spoločností, ktoré poskytujú prístup k televíznym a rozhlasovým staniciam prostredníctvom satelitných služieb. Bežný občan obce tak môže mať prístup k rôznym televíznym a rozhlasovým staniciam.

Obec Jasov prevádzkuje vlastnú oficiálnu webovú stránku, na ktorej zverejňuje dôležité informácie predovšetkým pre miestnych obyvateľov, ale aj návštevníkov obce. Pripojenie na internet v obci Jasov je možné prostredníctvom telekomunikačných operátorov pevných a mobilných sietí poskytujúcich svoje služby na území obce. Verejne prístupný internet pre občanov obce Jasov je v obecnej knižnici, ktorá sa nachádza v komunitnom centre.

### **Hospodárska oblasť – sumarizácia:**

V katastri obce Jasov prevláda nepoľnohospodárska pôda (75%) nad poľnohospodárskou (24,85%), a je tvorená hlavne lestnými pozemkami, ktoré tvoria viac ako 68% celkovej rozlohy obce.

Okolie Jasova má veľmi dobré predpoklady pre cestovný ruch, keďže ponúka mnoho možností pre nenáročnú turistiku, alebo cykloturistiku. Významnú úlohu v oblasti cestovného ruchu hrajú hlavne prírodné náučné chodníky, napr. Jasovská skala, kultúrne pamiatky ako je i barokový kláštor v okolí obce či kúpele. Najväčším turistickým lákadlom je práve Jasovská jaskyňa, ktorá je zapísaná v Zozname svetového prírodného dedičstva UNESCO a zároveň slúži na liečebné účely, a každoročne priláka tisícky návštevníkov.

Pre turistov obec poskytuje 3 reštaurácie a ubytovanie v autokempingu, chatkách, karavanoch alebo stanoch.

Údaje z SODB 2011 ukazujú, že až 50% ekonomicky aktívnych obyvateľov v obci Jasov dochádzalo do zamestnania mimo obce. Týkalo sa to najmä zamestnancov pracujúcich v odvetví priemyselnej výroby, ktoré taktiež zamestnáva najviac obyvateľov obce. Hospodári tu až 102 podnikateľských subjektov, väčšina z nich fyzických osôb (85). V roku 2020 bolo v obci evidovaných 97 aktívnych živnostníkov.

Miera nezamestnaností v jednotlivých vekových skupinách obyvateľstva je pomerne vyrovnaná. Najväčším problémom v obci je dlhodobá nezamestnanosť ekonomicky aktívnych obyvateľov, keďže viac ako 40% z nich je nezamestnaných viac ako 24 mesiacov.

Štruktúra uchádzačov o zamestnanie je nepriaznivá, keďže až 80% obyvateľov obce patria do skupiny bez pracovného zaradenia, čiže najmä osoby, ktoré ešte nikdy nepracovali. Významnú úlohu v kvalifikačnej štruktúre hrajú aj osoby, ktoré v poslednom zamestnaní vykonávali prácu ako pomocníci a nekvalifikovaní pomocníci s podielom 7,32%.

Obec Jasov je napojená na celoštátnu cestnú sieť prostredníctvom cesty II. triedy. Celkom je v obci 14,2 km vozoviek. Pre obyvateľstvo nie sú dostupné žiadne parkovacie a odstavné plochy a tak obyvatelia musia parkovať priamo na miestnych komunikáciách, manipulačných a hospodárskych plochách.



V obci je zároveň niekoľko autobusových zastávok prevádzkovaných spoločnosťou Eurobus a.s., ktorá zabezpečuje dopravné spojenie obce s mestom Košice. Osobná železničná doprava v obci momentálne neexistuje, zastúpená je len nákladná železničná doprava.

Vodovod je vybudovaný kompletne v celej obci, avšak nie je využívaný niektorými obyvateľmi rómskej osady, ktorí využívajú vlastnú studňu ako zdroj vody. Elektrická energia je dostupná v obci, a rovnako aj v rómskej osade. Obec je zároveň aj kompletne plynofikovaná od roku 2001, čo viedlo aj k zníženiu podielu popolu zo spaľovania uhlia a tak zlepšeniu životného prostredia.

Telekomunikačnú sieť poskytuje viacero spoločností. Územie je pokryté fixnými, ale aj mobilnými operátormi. Obyvatelia Jasova získavajú prístup k televíznym a rozhlasovým staniciam prostredníctvom satelitných služieb. Pripojenie na internet je taktiež poskytované viacerými telekomunikačnými spoločnosťami, a obec poskytuje verejne prístupný internet pre občanov v obecnej knižnici. V obci je taktiež kamerový systém.

Kľúčové rozvojové výzvy:

- Vysoká nezamestnanosť (dlhodobá nezamestnanosť, žiadne alebo obmedzené pracovné návyky, žiadna kvalifikácia)
- V obci nevykonáva svoju činnosť miestny mlyn
- Turisticky významná obec
- Nedostatok miestnych komunikácií
- Chýbajúce napojenie obce na sieť chodníkov
- Chýbajúca autobusová zástavka
- Nefunkčný verejný rozhlas
- Chýbajúca splašková kanalizácia
- Chýbajúca sieť vodovodu
- Absencia kúpaliska
- V minulosti v obci fungoval kemping
- Chýbajúce obecné múzeum

## **1.4 RIADENIE SAMOSPRÁVY**

### **Hospodárenie samosprávy obce**

#### **Finančné zdravie**

Hodnotenie finančného zdravia v jednotlivých obciach a mestách SR pravidelne vykonáva na základe pomerne veľkého množstva ekonomických ukazovateľov Inštitút pre ekonomické

a sociálne reformy (INEKO)<sup>10</sup>. Tento Inštitút do hodnotenia celkového finančného zdravia zahŕňa nasledovné zložky: celkový dlh, dlhovú službu, bilanciu bežného účtu, záväzky po splatnosti k príjmom a záväzky aspoň 60 dní po splatnosti. **Na základe týchto ukazovateľov ohodnotila organizácia INEKO celkové finančné zdravie obce Jasov za roky 2016-2019 ako výborné, keď obec získala 5,2 bodu (zo 6 možných).**

Tabuľka 23 Hodnotenie finančného zdravia obce Jasov za rok 2019

Zložka finančného zdravia	Získané skóre na stupnici od 0 po 6 <sup>11</sup>
Celkový dlh	6,0
Dlhová služba	5,4
Bilancia bežného účtu	3,6
Záväzky po splatnosti k príjmom	6,0
Záväzky aspoň 60 dní po splatnosti	6,0
<b>Celkové finančné zdravie</b>	<b>5,2</b>

Zdroj: INEKO, hospodarenieobci.sk

### Prehľad majetku a zdrojov

**Hodnota majetku obce v ostatných 3 rokoch rástla.** Najvyššiu hodnotu k 31.12.2020 dosahuje dlhodobý majetok obce bola (9 670 120,44 €), ktorý tvorí viac ako 95 celkovej hodnoty majetku.

Hodnota obežného majetku naopak v ostatných 3 rokoch klesala a k 31.12.2020 bola hodnota tohto majetku vo výške 456 577,17 €.

Tabuľka 24 Bilancia aktív v rokoch 2018-2020 v EUR

	2018	2019	2020
Neobežný majetok spolu	8 058 706,75	8 126 647,92	10 223 842,20
Dlhodobý nehmotný majetok	0,00	0,00	0,00
Dlhodobý hmotný majetok	7 314 920,86	7 382 862,03	9 670 120,44
Dlhodobý finančný majetok	743 785,89	743 785,89	553 721,76
Obežný majetok spolu	841 353,19	606 088,93	456 577,17
Zásoby	36 728,55	39 119,86	112,70
Zúčtovanie medzi subjektami verejnej správy	3 683,54	67,09	5 412,14
Dlhodobé pohľadávky	15 675,84	15 972,59	12 236,99
Krátkodobé pohľadávky	202 630,91	141 326,26	129 088,26
Finančné účty	582 634,35	409 603,13	309 727,08
Poskytnuté návratné finančné výpomoci dlhodobé	0,00	0,00	0,00

<sup>10</sup> Ide o mimovládnu neziskovú organizáciu. Metodika, ktorú INEKO používa na hodnotenie finančného zdravia samospráv, je v spoločnosti všeobecne akceptovaná. Pre bližšie informácie ohľadom používanej metodiky hodnotenia a výsledkov pozri [www.hospodarenieobci.sk](http://www.hospodarenieobci.sk)

<sup>11</sup> Čím vyššie skóre, tým lepšie

Poskytnuté návratné finančné výpomoci krátkodobé	0,00	0,00	0,00
Časové rozlíšenie	2 709,48	0,00	0,00
Vzťahy k účtom klientov Štátnej pokladnice	0,00	0,00	0,00
<b>SPOLU MAJETOK</b>	<b>8 902 769,42</b>	<b>8 735 343,65</b>	<b>10 685 860,13</b>

Celkové záväzky obce k 31.12.2020 boli vo výške 651 052,63 €. Krátkodobé záväzky (voči dodávateľom, zamestnancom, poisťovniam, daňovému úradu a pod.) boli k uvedenému dátumu vo výške 118 858,91 € (tieto záväzky sa zvyknú uhradiť v priebehu januára nasledujúceho roka), dlhodobé záväzky vo výške 529 501,32 €. K 31.12.2020 **obec neviduje žiadne bankové úvery.**

Tabuľka 25 Bilancia pasív v rokoch 2018 – 2020 v EUR

	2018	2019	2020
Vlastné imanie	6 373 141,26	6 303 655,90	8 217 640,75
Oceňovacie rozdiely	33 530,93	33 530,93	0,00
Fondy	0,00	0,00	0,00
Výsledok hospodárenia	6 339 610,33	6 270 124,97	8 217 640,75
Záväzky	777 190,30	710 051,86	651 052,63
Rezervy	620,00	0,00	0,00
Zúčtovanie medzi subjektami verejnej správy	23 594,45	10 382,82	2 692,40
Dlhodobé záväzky	582 913,16	560 805,23	529 501,32
Krátkodobé záväzky	126 718,69	128 015,81	118 858,91
Bankové úvery a výpomoci	43 344,00	10 848,00	0,00
Časové rozlíšenie	1 752 437,86	1 721 635,89	1 817 166,75
Vzťahy k účtom klientov Štátnej pokladnice	0,00	0,00	0,00
<b>VLASTNÉ IMANIE A ZÁVÄZKY</b>	<b>8 902 769,42</b>	<b>8 735 343,65</b>	<b>10 685 860,13</b>

## Participácia obyvateľov na fungovaní samosprávy

**Proces participácie a zapojenia občanov do tvorby komunálnej a verejnej politiky je v obci možný cez voľby, zastupiteľstvá a verejné zhromaždenia.** Súčasnou starostkou obce je Marián Dzurik, ktorá v posledných komunálnych voľbách (november 2018) zvíťazila so 558 hlasmi (42,69 %). Celkovo boli v obci 5 kandidáti na starostu, druhý kandidát získal 27,08 % hlasov. Za členov obecného zastupiteľstva bolo v týchto voľbách zvolených 8 poslancov, z čoho sú tri ženy a päť mužov. Medzi poslancami sú traja Rómovia. Volebná účasť dosiahla hodnotu 59,76 %. Právo voliť malo v čase volieb v obci celkovo 2 247 obyvateľov.

Všetci obyvatelia majú právo zúčastniť sa zasadnutí obecného zastupiteľstva. Formy komunikácie obce s občanmi sú zabezpečované prostredníctvom obecného rozhlasu, webovej stránky obce ([www.jasov.sk](http://www.jasov.sk)) či cez facebook stránku.

## Bezpečnosť v obci

Obecný úrad Jasov neeviduje žiadne blokové pokuty, rozkazné konania ani priestupkové konania na úseku verejného poriadku. V intraviláne obce je zavedený monitorovací kamerový systém so záujmom o jeho rozšírenie.

Významnou pomocou z hľadiska zvyšovania bezpečnosti obyvateľov a vzájomného občianskeho spolunažívania medzi komunitami je projekt MOPS, v rámci ktorého v obci fungovala občianska hliadka. V júli 2021 bol podaný projekt za účelom obnovenia MOPS.

#### **Riadenie samosprávy – sumarizácia:**

Samospráva obce si udržiava **výborné finančné zdravie**. Hodnota majetku obce v ostatných 3 rokoch rástla napriek tomu, že **obec neeviduje žiadne bankové úvery**.

Aktuálnou **starostom** obce je Marián Dzurik. **Obecné zastupiteľstvo** sa skladá z 8 poslancov, z ktorých traja sú Rómovia.

Obecný úrad Jasov neeviduje žiadne blokové pokuty, rozkazné konania ani priestupkové konania na úseku **verejného poriadku**.

## **1.5 Marginalizácia**

Marginalizované (okrajové, sociálne znevýhodnené) rómske komunity predstavujú v podmienkach Slovenskej republiky predovšetkým chudobné a sociálne vylúčené komunity. Ich obyvatelia majú spravidla obmedzený prístup k verejným službám, tovarom, zdrojom a k participácii na rozhodovaní v obciach a mestách. Zároveň majú príslušníci MRK obyčajne obmedzený kontakt s ostatnými obyvateľmi obce, žijúcimi mimo osád. Osady sú na nižšej socio-ekonomickej úrovni ako ostatné časti obcí, pričom vykazujú odlišné charakteristiky – napr.: nižšia kvalita a preľudnenosť obydli, absencia infraštruktúry (resp. výrazne obmedzený prístup k nej), vysoká nezamestnanosť a príjmová aj materiálna chudoba obyvateľov, nižšia vzdelanostná úroveň obyvateľov, výrazne odlišná veková štruktúra v porovnaní s majoritným obyvateľstvom (silnejšie zastúpenie nižších vekových kategórií) a iné. Marginalizácia rómskej komunity sa v obci Jasov prejavuje vo viacerých aspektoch:

### Priestorová marginalizácia

Rómska osada je priestorovo segregovaná od ostatnej (nerómskej) časti intravilánu. Dôsledkom toho majú Rómovia väčšiu dochádzkovú vzdialenosť kvôli väčšine zariadení občianskej vybavenosti a poskytovaných služieb. To môže byť riešené pokusmi o priestorovú integráciu intravilánu a investovaním do infraštruktúry, ktorá by intravilán lepšie prepájala, ako aj integráciou Rómov z hľadiska bývania (presťahovaním niektorých rómskych rodín medzi majoritu tak, aby Rómovia nežili koncentrovane v osade, ale aby bývali rozptýlene medzi majoritou).

### Kvalita bývania

Rómovia bývajú v 158 obydliach, z ktorých 2 sú bytové domy, 20 je murovaných skolaudovaných domov, 100 murovaných domov je neskolaudovaných. V osade sa nachádza aj 35 chatrčí.

Prítomnosť chatrčí má negatívny vplyv na hygienické podmienky. Je preto nevyhnutné zaviesť opatrenia, ktoré umožnia zlepšiť hygienické podmienky a znížiť hustotu osídlenia v rómskej koncentrácii – napríklad možnosťou individuálnej bytovej výstavby (či už v rámci osady alebo mimo nej). V otázke bývania je v prvom kroku potrebné riešiť najmä vlastnícke vzťahy k pozemkom. Obec



má aktuálne (jún 2021) schválený projekt na vysporiadanie majetkovoprávných vzťahov k pozemkom.

### Technická a sociálna infraštruktúra

Zariadenia občianskej vybavenosti sa nachádzajú mimo osady. Vo všeobecnosti – ak je sociálna infraštruktúra dostupná len mimo osady, participácia Rómov na jej využívaní zvykne byť nižšia. V súvislosti s 3D pravidlom teda existuje potreba pre mäkké intervencie – a to v záujme podpory participácie Rómov na využívaní dostupnej sociálnej infraštruktúry.

### Zamestnanosť a vzdelanie

V otázke zamestnanosti (a s tým spojenej nezamestnanosti) Rómov sa vynárajú 2 základné problémy: 1. ako dosiahnuť, aby sa zamestnali (resp. aby sa snažili nájsť si zamestnanie) aj tí Rómovia, ktorí sa zamestnať (z rôznych dôvodov) nechcú; 2. ako zlepšiť prístup Rómov na trh práce (teda tak, aby tí Rómovia, ktorí si aktívne hľadajú prácu a chcú sa zamestnať, nemali sťažený prístup k zamestnaniu len preto, že sú Rómovia<sup>12</sup>). Samozrejme, v otázke sťaženého prístupu Rómov na trh práce (teda k získaniu zamestnania) hrajú vo všeobecnosti úlohu aj ďalšie, objektívne faktory – ktorými sú spravidla nízke vzdelanie väčšiny Rómov a s tým spojená slabá kvalifikácia, pracovné zručnosti a pod.. Na potvrdenie tejto skutočnosti v prípade obce Jasov však nie sú k dispozícii potrebné údaje. Problém sťaženého prístupu Rómov k zamestnaniu sa, samozrejme, netýka len obce Jasov, ale týka sa všeobecne celej spoločnosti ako takej. Jedným z možných spôsobov, ako napomôcť prístupu Rómov na trh práce, je (okrem snahy o zvyšovanie ich vzdelanostnej a kvalifikačnej úrovne) napr. zriadenie tzv. sociálneho podniku, príp. rekvalifikácia dospelých Rómov pre potreby trhu práce s podporou mäkkých aktivít, ako sú tútoring a mentoring.

Pomerne veľkým problémom rómskej komunity v Jasove je aj **záškoláctvo**. Miera záškoláctva v základnej škole je už niekoľko školských rokov na pomerne rovnakej úrovni s miernymi odchýlkami. V priemere ide 10% z celkového počtu žiakov školy. Dôvody sú rôzne. Prevažuje najmä nezaujím žiakov o vzdelávanie často podporovaný aj domácim prostredím, nízka vzdelanostná úroveň rodičov pochádzajúcich z málo podnetného prostredia, vedomosť rodičov, že následné postihy vyplývajúce z aktuálnych legislatívnych predpisov majú krátkodobú, resp. nijakú účinnosť a celý proces je komplikovaný a trvá pomerne dlhú dobu pokiaľ k postihom vôbec dôjde. Nezanedbateľným dôvodom je aj pomerne veľká vzdialenosť bydliska žiakov od základnej školy. V školskom roku 2020/21 neprospelo v II. polroku 70 žiakov.

*Tabuľka 26 Školská dochádzka žiakov ZŠ Jasov*

Počet žiakov	550
Počet tried	32
Ospravedlnené hodiny I. polrok	25443
Ospravedlnené hodiny II. polrok	25445
Neospravedlnené hodiny I. polrok	485
Neospravedlnené hodiny II. polrok	828

<sup>12</sup> Skúsenosti ukazujú, že na Slovensku pôsobia aj takí zamestnávateľia, ktorí Rómov do zamestnania neprijmú len z dôvodu ich etnickej príslušnosti (hoci legislatíva takúto etnickú diskrimináciu vyslovene zakazuje, nepochybujeme o tom, že reálne sa tak deje).

Záškoláctvo	10% z celkového počtu žiakov
Počet žiakov	550

*Zdroj: Interné záznamy ZŠ*

## **1.6 Ex-post zhodnotenie súčasného PHSR**

V rámci tejto kapitoly by mali byť analyzované už implementované projekty v obci, ktoré boli realizované v predchádzajúcom programovom období (počas platnosti predchádzajúceho PHSR, ktorý mala mať obec platný na roky 2016-2022). Nakoľko tento dokument predstavuje aktualizáciu existujúceho PHSR na roky 2021-2027 a zároveň predĺženie jeho platnosti do roku 2027 (jeho konsolidované znenie), uvádzame v nasledovnom formulári len projekty implementované v obci od roku 2016 po súčasnosť.

V pôvodnom PHSR (na roky 2016-2022) mala obec Jasov zadaných viac ako 60 projektov/aktivít rôzneho charakteru. V roku 2021 možno konštatovať, že zrealizovaných bola cca 1/3 z nich.

## A.II ANALÝZA VONKAJŠIEHO PROSTREDIA

### 2.1 STEEP ANALÝZA

Identifikácia problémov obce je zložitý proces pri ktorom dochádza k rôznym vplyvom. Medzi dôležité faktory ovplyvňujúce vývoj obce je potrebné zaznamenať aj Vonkajšie vplyvy, ktoré samospráva obce nevie nijako ovplyvniť, avšak vie sa na tieto faktory pripraviť.

Tieto vonkajšie vplyvy sme rozdelili do 5 oblastí: S – sociálne, T – technologické, E – ekonomické, E – ekologické, P – politické.

<b>Sociálne</b>	<b>Technologické</b>	<b>Ekonomické</b>	<b>Ekologické</b>	<b>Politické</b>
Starnutie obyvateľstva, emigrácia mladých ľudí do miest	Zavádzanie nových materiálov a inovatívnych technológií v hospodárstve	Ekonomická situácia štátu (výrazná podpora štátu vybraným sektorom)	Klimatické zmeny (častejšie a extrémnejšie výkyvy počasia, sucho,)	Politika vlády v hospodárskej, sociálnej a environmentálnej oblasti
Zmeny vzdelanostnej štruktúry obyvateľstva	Využívanie moderných informačno-komunikačných technológií	Možnosti financovania projektov z fondov EU a iných zdrojov	Verejný tlak na zavádzanie ekologických a environmentálnych technológií	Zmena priorít vlády ako výsledok volieb
Zmena postojov obyvateľov a reprezentantov rôznych sektorov k lokálnemu rozvoju	Digitalizácia verejnej správy, vytváranie mobilných aplikácií pre využívanie verejných služieb	Daňová politika štátu	Podpora a využívanie alternatívnych zdrojov energie	Legislatívne zmeny v rôznych oblastiach
Prehlbujúce sa rozdiely medzi obyvateľmi v oblasti príjmov	Nové technologické riešenia v oblasti sociálnych služieb a zdravotníctva	Zvyšovanie / znižovanie kúpyschopnosti obyvateľstva	Odpadové hospodárstvo	Štrukturálna politika Európskej únie
Zmeny v mobilite obyvateľov	Výrazné zmeny na trhu práce ovplyvnené inováciami a novými technológiami	Dostupnosť finančných zdrojov		Nová politika územného rozvoja v SR – dôraz na integrované územné investície a na prístup zdola
Pandémia				

## 2.2 SWOT ANALÝZA

### Sociálna oblasť – spoločenský život, zdravie, sociálne aktivity

	Silné stránky	Slabé stránky
<b>Vnútorne</b>	<ul style="list-style-type: none"> <li>• 1. evidovaný bezdomovec</li> <li>• Silné sociálne cítenie</li> <li>• Spolupatričnosť</li> <li>• Patriotizmus</li> <li>• Nájomné byty a nájomné Domy</li> <li>• Záujem o výstavbu domov na obecných pozemkoch</li> <li>• Záujem o vysporiadanie pozemkov</li> <li>• V obci sú realizované projekty TSP, MOPS</li> <li>• Dostatok pracovnej sily</li> <li>• Komunitné centrum</li> <li>• Obecná knižnica</li> </ul>	<ul style="list-style-type: none"> <li>• Chýbajúce služby pre seniorov</li> <li>• Chýbajúci stacionár</li> <li>• Nefungujúce aktivity ktoré sa v minulosti realizovali pravidelne</li> <li>• Nedostatok nájomných Bytov</li> <li>• Zničené byty na Medzevskej ulici</li> <li>• Nedostačujúce kapacity materskej a základnej školy</li> <li>• Nevyužitý potenciál obce v oblasti cestovného ruchu</li> <li>• Zabudnutá bohatá história obce</li> <li>• Nedostatok náučných tabúl'</li> <li>• Zničené lavičky</li> <li>• Nevyužité priestory pre oddych rybník, historické budovy, turistické atrakcie</li> </ul>
	<b>Príležitosti</b>	<b>Hrozby</b>
<b>Vonkajšie</b>	<ul style="list-style-type: none"> <li>• Pravidelné organizovanie podujatí v spolupráci DHZ</li> <li>• Organizovanie podujatia na deň detí</li> <li>• Organizovanie spol. podujatí v Mš pre obyvateľ'ov obce</li> <li>• Školský klub detí</li> <li>• Festivaly</li> <li>• Slávnosti</li> <li>• Majáles</li> <li>• Potenciál ľudí na dôstojné bývanie</li> <li>• Odkúpenie starej budovy bývalého hotela a vytvoriť v týchto priestoroch dom soc. služieb, dom dôchodcov, zdravotné stredisko</li> <li>• Zamestnaním k bývaniu</li> <li>• Vytvorenie sociálneho podniku, ktorý bude mať vo svojej podnikateľ'skej činnosti aj poskytovanie služieb seniorom (varenie a dovoz jedla)</li> </ul>	<ul style="list-style-type: none"> <li>• Zlé čerpanie eurofondov</li> <li>• Byrokracia</li> <li>• Pandémia</li> <li>• Odchod mladých ľudí z regiónu</li> </ul>

### Environmentálna oblasť – životné prostredie, nakladanie s odpadom

	Silné stránky	Slabé stránky
Vnútorne	<ul style="list-style-type: none"> <li>• Fungujúca separácia odpadu</li> <li>• Realizovanie aktivít na zvýšenie povedomia detí a mládeže prostredníctvom MŠ a ZŠ</li> <li>• V obci sa vyskytujú Dobrovoľníci ktorí sa v tejto oblasti angažujú</li> <li>• Samospráva vynakladá úsilie o riešene tejto problematiky</li> <li>• Pomocné profesie sa v obci podieľajú na výpomoc pri riešení tejto problematiky</li> <li>• Postupné prechádzanie na vykurovanie domov prostredníctvom plynu</li> <li>• V obci sa realizuje pravidelná deratizácia a dezinfekcia</li> <li>• Obec disponuje dostačujúcim zdrojom pitnej vody</li> <li>• V obci sa nachádza čistička odpadových vôd</li> <li>• Obec a okolie disponuje čistým ovzduším</li> <li>• V katastri obce sa realizuje Speleoterapia, v priestoroch jasovskej jaskyne</li> <li>• Dobrovoľný hasičský zbor obyvatelia obce považujú za významnú výhodu obce, a majú sním dobré skúsenosti</li> <li>• Obec disponuje personálnou kapacitou</li> <li>• V blízkosti obci sa nachádza chemické kontrolné laboratórium</li> </ul>	<ul style="list-style-type: none"> <li>• Znečistenie rieky Bodva ktorá prechádza priamo cez stred obce</li> <li>• V obci sa vyskytujú čierne skládky</li> <li>• Nedostatočná spolupráca občanov</li> <li>• Chýbajúca skládka verejného odpadu</li> <li>• Zvyšujúce sa poplatky za odvod odpadu</li> <li>• Kompostovanie prebieha iba v domácnostiach</li> <li>• Nelegálny výrub stromov v lese</li> <li>• Tvrdá voda (dôvod= vápencová skala)</li> <li>• Niektoré ulice nie sú napojené na kanalizáciu</li> <li>• V niektorých častiach obce sa realizuje vykurovanie domácnosti výlučne tuhým palivom</li> <li>• Povodňová oblasť</li> <li>• Nedostačujúce protipovodňové opatrenia</li> <li>• Zanedbané lesy</li> </ul>
	<b>Príležitosti</b>	<b>Hrozby</b>

<p><b>Vonkajšie</b></p>	<ul style="list-style-type: none"> <li>• Poskytnúť dostačujúce kapacity smetných košov pre domácnosti</li> <li>• Zamestnať ľudí ktorí budú dohliadať na poriadok v obci</li> <li>• Viac kompetencií pre zamestnancov MOPS pri riešení tejto problematiky</li> <li>• Zber a následne lisovanie plastov v rámci sociálneho podniku</li> <li>• Zrealizovanie projektu Eko policajt v ZŠ</li> <li>• Ponúknuť kompostéry pre obyvateľov obce</li> <li>• Vybudovať stojiská odpadu</li> <li>• Spolupráca s firmami t. j. požiadať o pomoc pri zbere plastov</li> <li>• Filtre na zmäkčenie vody</li> <li>• Vrátiť do obce CR</li> <li>• Vybudovať protipovodňové opatrenia</li> </ul>	<ul style="list-style-type: none"> <li>• nedostatok finančných prostriedkov</li> <li>• klimatické zmeny</li> <li>• záplavová oblasť</li> <li>• byrokracia</li> <li>• neefektívne čerpanie eurofondov</li> <li>• pandémia</li> <li>• finančná kríza</li> </ul>
-------------------------	---	---

**Hospodárska oblasť – ekonomická aktivita, podnikanie, technická infraštruktúra, CR**

	<p><b>Silné stránky</b></p>	<p><b>Slabé stránky</b></p>
<p><b>Vnútorne</b></p>	<ul style="list-style-type: none"> <li>• Potraviny</li> <li>• Domáce potreby</li> <li>• Textil – obuv</li> <li>• Jaskyňa</li> <li>• Futbalové ihrisko</li> <li>• Camping</li> <li>• ZŠ, MŠ</li> <li>• Reštaurácie</li> <li>• Jasovská skala</li> <li>• Autoservis</li> <li>• Sklenárstvo</li> <li>• Píla TSP APZ MOPS komunitné centrum</li> <li>• Poloha obce a jej história</li> <li>• Včelárstvo</li> <li>• Dostatok parkovacích miest</li> <li>• Kanalizácia a vodovod</li> </ul>	<ul style="list-style-type: none"> <li>• Kemping – nefunguje</li> <li>• Chýba kaderníctvo a holičstvo</li> <li>• Chýba lekár a lekáreň</li> <li>• Autobusová zastávka je v zlom stave</li> <li>• Chýbajú detské ihriská</li> <li>• „BuBic Liget – (odych. Zóna) už dlhšiu dobu nefunguje, napriek tomu že v minulosti to bol významný priestor pre rekreáciu v obci</li> <li>• Chýba denný stacionár a dom dôchodcov</li> <li>• Nedostatok pracovných príležitostí v obci</li> <li>• V obci je nedostačujúca sieť chodníkov</li> <li>• Nedokončená kanalizácia a vodovod</li> <li>• Slabé pokrytie telekomunikačných sietí</li> <li>• Nedostatočná infraštruktúra</li> <li>• Potreba rozšírenia a rekonštrukcie verejného osvetlenia a rozhlasu</li> </ul>

	<b>Príležitosti</b>	<b>Hrozby</b>
<b>Vonkajšie</b>	<ul style="list-style-type: none"> <li>• Prilákanie investora</li> <li>• Čerpanie štrukturálnych fondov</li> <li>• Sociálny podnik</li> <li>• Ovocinársky sad</li> <li>• Spolupráca s opátstvom</li> <li>• VSŽ- chata ktorú môžeme odkúpiť čím obec získa priestorov</li> <li>• Vybudovanie oranžéria</li> <li>• Skleník v opátstve</li> </ul>	<ul style="list-style-type: none"> <li>• Ekonomická kríza</li> <li>• Finančná kondícia samosprávy</li> <li>• Byrokracia</li> <li>• Pandémia</li> <li>• Systém čerpania eurofondov</li> </ul>

NÁVRH



# STRATEGICKÁ ČASŤ

## B.I VÍZIA OBCE JASOV DO ROKU 2030

Obec Jasov je obcou, ktorá má vytvorené **dostatočné možnosti na realizáciu voľno časových aktivít**. V obci sú **zrekonštruované ihriská, kultúrny dom** s multifunkčným využitím a **možnosti kultúrno-spoločenského a športového vyžitia**. V obci je **dostatok pracovných príležitostí, podmienky pre rozvíjanie podnikania sú vhodné a podporné, rozvíja sa oblasť cestovného ruchu a obnova tradícií** obce.

Počet obyvateľov neklesá, obec vytvára **dostatočné podmienky pre individuálnu bytovú výstavbu**, preto mladí neodchádzajú z obce. Atraktívne prostredie je **príležitosťou pre nové rodiny**, ktoré si ho vyberajú ako miesto pre život

**„Obec Jasov je miestom šťastného života pre všetkých“**

<b>A. Hospodárska oblasť</b> <i>(ekonomická aktivita, podnikanie, služby, cestovný ruch, poľnohospodárstvo, technická infraštruktúra)</i>
<ul style="list-style-type: none"><li>• Dobudované prístupové cesty a chodníky</li><li>• Čistá rieka Bodva obklopená stromami</li><li>• Bicykle na cyklistických chodníkoch</li><li>• Pláž</li><li>• Kvetinové logo pri vstupe do obce</li><li>• Lekáreň</li><li>• Park v strede obce</li><li>• Otvorený mlyn</li><li>• Prilákaní turisti</li><li>• Malá autobusová stanica v centre mesta a park</li><li>• Park na železničnej ulici</li><li>• Jasov – Sliváry - Šlivare - výroba produktov zo sliviek, organizácia slivkových festivalov</li><li>• Obecné slivkové pálenice, džemy</li><li>• Vysadený slivkový háj</li></ul>
<b>B. Sociálna oblasť</b> <i>(bývanie, vzdelávanie, kultúra, šport, spoločenský život, zdravie, soc. aktivity)</i>

<ul style="list-style-type: none"><li>• Ihriská pre deti</li><li>• Miesta pre stretávanie</li><li>• Škola v rómskej osade</li><li>• Mladé mamičky majú priestor pre spoločné chvíle</li><li>• Šport zblízuje deti</li><li>• Dostupná lekárska starostlivosť</li><li>• Lekáreň</li><li>• Nájomné bývanie – byty nižšieho štandardu</li><li>• Obnovený kemping</li><li>• Kúpalisko</li><li>• Prelomené ľady a spoločné aktivity pre deti z minority a majority</li><li>• Oživené príbehy o Jasove (5 príbehov)</li><li>• Obnovené múzeum v obci</li><li>• Vytvorené sochy k príbehom a náučná cestička, ktorá láka turistov</li><li>• Informačné centrum</li><li>• Dobré pokrytie telekomunikačných sietí</li></ul>
<p style="text-align: center;"><b>C. Environmentálna oblasť</b> (<i>životné prostredie</i>)</p>
<ul style="list-style-type: none"><li>• Obec plná kvetov</li><li>• Kanalizácia</li><li>• Protipovodňové opatrenia</li></ul>

## **B.II KLÚČOVÉ ROZVOJOVÉ VÝZVY, FORMULÁCIA A NÁVRH STRATÉGIE**

Program hospodárskeho a sociálneho rozvoja obce Jasov ako strategický dokument pozostáva z troch hlavných pilierov, ktorými sú:

### **A. HOSPODÁRSKA OBLASŤ**

Ekonomická aktivita, podnikanie, služby, cestovný ruch, poľnohospodárstvo, technická infraštruktúra

### **B. SOCIÁLNA OBLASŤ**

Bývanie, vzdelávanie, kultúra, šport, spoločenský život, zdravie, soc. aktivity

### **C. ENVIRONMENTÁLNA OBLASŤ**

## Životné prostredie

Každá z nich rieši následne čiastkové oblasti rozvoja:

### **PRIORITA A1 – VYUŽIŤ MIESTNY POTENCIÁL V OBLASTI ROZVOJA PODNIKANIA V OBCI**

Podpora rozvoja ekonomických činností, vrátane podpory podnikateľského prostredia a aktívnych obyvateľov v obci. Plánuje sa tiež oživenie projektu včelárskej produkcie v obci. Obec plánuje zriadenie sociálneho podniku, ktorý by mal byť zameraný na ovocinársku činnosť, výrobu a spracovanie štičky, výrobu brikiet, búracie práce, čistenie a upratovanie starých domov a revitalizáciu pozemkov, poskytovanie služieb občerstvenia, stravovania a manažmentu kultúry.

Obec by mala začať podnikat' kroky ku zatraktívneniu a propagovaniu obecného kempu pre turistov. Obec svojou polohou má jedinečné podmienky pre rozvoj cestovného ruchu a súvisiacich služieb (hotelierstvo, reštauračné služby a pod.). V spolupráci s Premonštrátmi vie rozvinúť vynikajúcu spoluprácu a ponúknuť atraktívne prostredie pre telo, dušu a ducha.

### **PRIORITA A2 – ZABEZPEČIŤ KOMPLETNÚ A KVALITNÚ TECHNICKÚ A DOPRAVNÚ INFRAŠTRUKTÚRU NA ÚZEMÍ OBCE JASOV**

V obci je potrebné zvýšiť kvalitu základnej infraštruktúry: dobudovanie kanalizácie a vodovodu v časti osada na Medzevskej ulici, rekonštrukcia časti miestnych komunikácií a vybudovanie chodníka od osady až ku ZŠ. Ďalším krokom je zvýšenie bezpečnosti v obci modernizáciou kamerového systému, verejného osvetlenia na priechodoch pre chodcov a križovatke, modernizácia a materiálo-technické vybavenie DHZ. Dôležitá je aj internetizácia obce optickým káblom.

### **PRIORITA B1 – PODPORIŤ BÝVANIE**

V rámci podpory bývania budú vyčlenené pozemky pre novú IBV pre mladé rodiny a urobená príprava na odpredaj pozemkov pre svojpomocnú výstavbu. Nedeliteľnou súčasťou riešenia tejto otázky je vysporiadanie pozemkov pod nelegálnymi stavbami v osade a nastavenie systému monitorovania a legalizovania čiernych stavieb. Územie bude pripravené pre vysporiadanie a výstavbu vrátane inžinierskych sietí.

### **PRIORITA B2 – PODPORIŤ ROZVOJ KOMUNITNÉHO ŽIVOTA OBCE V OBLASTI SOCIÁLNEJ, ŠKOLSTVA, SPOLOČENSKÉHO ŽIVOTA A ŠPORTU PRE OBYVATEĽOV OBCE JASOV**

V rámci tejto priority je potrebné zlepšiť technický stav verejných budov, zabezpečiť podporu poskytovania sociálnych a komunitných služieb cez prevádzku denného stacionára a podporu obyvateľstva v sociálnej núdzi. Integrácia marginalizovaných rómskych komunít je tiež dôležitou témou, ktorá bude riešená opatreniami ako podpora terénnej sociálnej

práce, komunitnej služby, občianskej a poriadkovej služby a asistentov osvetly zdravia, podpora rozvoja talentov rómskych detí a posilňovanie kapacít asistentov učiteľa. Podporné programy pre tútoring a mentoring.

Ďalšími témami je rozvoj cestovného ruchu a to najmä modernizáciou turistických trás, organizovanie spoločensko-kultúrnych podujatí v obci, podpora detského folklórneho súboru pri ZŠ a systematická propagácia obce. Obec tiež plánuje revitalizáciu kultúrnych pamiatok v obci, menovite historickej budovy Materskej školy, kultúrneho domu v rámci centra obce a kempingu. Obec zriadila obecné múzeum ľudovej architektúry, kde plánuje areál zrekonštruovať na ateliér pre verejnosť a výstavy.

### **PRIORITA C1 - ZLEPŠIŤ STAV ŽIVOTNÉHO PROSTREDIA V OBCI**

Hlavnými témami v rámci tejto prioritnej osi sú zlepšenie systému nakladania s odpadmi na území obce, ktoré zahŕňa monitoring a odstraňovanie čiernych skládok, vybudovanie staničiek odpadu v lokalite MRK a vybudovanie zberného dvora a kompostoviska. Ďalším opatrením je zvyšovanie environmentálneho povedomia obyvateľov obce cez rôzne vzdelávacie aktivity realizované obecným úradom v spolupráci so ZŠ s MŠ.

Skvalitnenie ochrany a tvorby životného prostredia v obci bude zabezpečené cez revitalizáciu územia a zriaďovanie oddychových zón. Poslednou dôležitou témou je riešenie protipovodňových opatrení a vodohospodárskych aktivít v obci ako sú údržba a budovanie hrádzí, priepustov, lávok, rigolov, vybudovanie vodozádržných opatrení v katastri obce, budovanie protipožiarnych a protipovodňových lesných ciest, úprava a regulácia potokov.

V analytickej časti tohto PHSR boli identifikované niektoré kľúčové rozvojové výzvy. Ich súhrnný prehľad a formuláciu stratégie na vyriešenie každej z týchto kľúčových výziev uvádzame v nasledovnom prehľade:

<b>Kľúčová rozvojová oblasť</b>	<b>Opatrenia na jej vyriešenie</b>
<b>Nezamestnanosť</b>	
<ul style="list-style-type: none"> <li>Vysoká nezamestnanosť (dlhodobá nezamestnanosť, žiadne alebo obmedzené pracovné návyky, žiadna kvalifikácia)</li> </ul>	<ul style="list-style-type: none"> <li>Zamestnať, príp. zlepšovať zamestnanosť (získavanie pracovných návykov) napr. prostredníctvom centra lokálneho pracovného poradenstva a pod.</li> <li>Vybudovať sociálny podnik</li> </ul>
<ul style="list-style-type: none"> <li>V obci nevykonáva svoju činnosť miestny mlyn</li> </ul>	<ul style="list-style-type: none"> <li>Spustiť činnosť miestneho mlynu</li> </ul>
<ul style="list-style-type: none"> <li>Turisticky významná obec</li> </ul>	<ul style="list-style-type: none"> <li>Vytvoriť priestory pre turizmus v obci</li> </ul>
<ul style="list-style-type: none"> <li>Obec známa ako „šlivkáreň“</li> </ul>	<ul style="list-style-type: none"> <li>Využiť túto výhodu a vyrábať výrobky zo sliviek (realizovať slivkové festivaly)</li> </ul>
<b>Dopravná infraštruktúra</b>	

• Nedostatok miestnych komunikácií	
• Chýbajúce napojenie obce na sieť chodníkov	• Dobudovať prístupové cesty a chodníky
• Chýbajúca autobusová zástavka	• Vybudovať autobusovú zastávku
• Nefunkčný verejný rozhlas	• Opraviť a rozšíriť verejný rozhlas
<b>Vodovod a kanalizácia</b>	
• Chýbajúca splašková kanalizácia	• Dobudovať kanalizačnú sieť
• Chýbajúca sieť vodovodu	• Dobudovať vodovod
<b>Vzdelanostná štruktúra a školstvo</b>	
• Chýbajúce kapacity školských priestorov	• Rozšíriť kapacity základnej a materskej školy
• Školská jedáleň v budúcnosti nebude môcť pokryť dopyt	• Rozšíriť kapacity jedálne do budúcnosti
• Chýbajúce vzdelávacie centrum	• Vybudovať komunitné centrum
• Chýbajúce komunitné centrum	
<b>Domový a bytový fond</b>	
• Nevysporiadané vlastnícke vzťahy k niektorým pozemkom v obci	• Vysporiadať všetky vlastnícke vzťahy k pozemkom
• Chýbajúce nájomné byty pre mladé rodiny	• Vybudovať bytové domy s nájomnými bytmi nižšieho štandardu
	• Obnoviť a rekonštruovať existujúce nájomné byty
• Chýbajúci pozemkový fond na stavanie rodinných domov	• Poskytnúť pozemky mladým rodinám k stavbe rodinných domov
<b>Zdravotníctvo a sociálne služby</b>	
• Chýbajúce zdravotnícke služby priamo v obci	• Zabezpečiť priestory pre budúcich poskytovateľov zdravotníckych a sociálnych služieb
<b>Cestovný ruch a voľnočasové aktivity</b>	
• Absencia kúpaliska	• Vybudovať kúpalisko v obci
• V minulosti v obci fungoval kemping	• Obnoviť kemping v časti, v ktorej sa to v minulosti realizovalo
• Chýbajúce obecné múzeum	• Vytvoriť obecné múzeum
<b>Odpadové hospodárstvo</b>	
• Nízka úroveň triedenia odpadov	• Skvalitniť systém zberu odpadov a zvýšiť mieru vytriedenia – skvalitniť triedený zber rómskej časti obce

<ul style="list-style-type: none"> <li>Nízke environmentálne povedomie príslušníkov obce</li> </ul>	<ul style="list-style-type: none"> <li>Zlepšiť nízke environmentálne povedomie – vzdelávanie, osвета, aktivity v rámci ZŠ, MŠ</li> </ul>
<ul style="list-style-type: none"> <li>Chýbajúce stojiska odpadu</li> </ul>	<ul style="list-style-type: none"> <li>Vybudovať stojiská odpadu</li> </ul>
<ul style="list-style-type: none"> <li>Rieka Bodva - znečistená</li> </ul>	<ul style="list-style-type: none"> <li>Sankcie za znečistenie vody, - pravidelné čistenie Bodvy ( v rámci nejakého mechanizmu)</li> </ul>
<ul style="list-style-type: none"> <li>Nelegálne skládky</li> </ul>	<ul style="list-style-type: none"> <li>Vysporiadať sa s nelegálnymi skládkami v obci a v jej okolí</li> </ul>
<ul style="list-style-type: none"> <li>Povodne každých 10 rokov</li> </ul>	<ul style="list-style-type: none"> <li>Zrealizovať protipovodňové opatrenia (spevniť korytá riek)</li> </ul>

### B.III STRATEGICKÉ CIELE ROZVOJA OBCE JASOV

<b>A) HOSPODÁRSKA OBLASŤ</b>
<b>Priorita A1) Využiť miestny potenciál v oblasti rozvoja podnikania v obci</b>
<p>Opatrenia:</p> <p>A 1.1 Zriaďiť obecný sociálny podnik</p> <p>A 1.2 Podporovať podnikanie v obci</p> <p>A 1.3 Zriaďiť denný stacionár</p> <p>A 1.4 Zriaďiť informačno-turistické centrum</p> <p>A 1.5. Obnoviť obecné múzeum</p> <p>A 1.6. Obnoviť/zriaďiť zdravotné stredisko v obci</p>
<b>Priorita A2) Zabezpečiť kompletnú a kvalitnú technickú a dopravnú infraštruktúru na území obce Jasov</b>
<p>Opatrenia:</p> <p>A 2.1 Rekonštruovať a vybudovať miestne komunikácie a chodníky</p> <p>A 2.2 Zabezpečiť pokrytie obce internetom</p> <p>A 2.3 Zvýšiť bezpečnosť v obci</p>
<b>B) SOCIÁLNA OBLASŤ</b>
<b>Priorita B1) Podpora bývania</b>

<p>Opatrenia:</p> <p>B 1.1 Vysporiadať pozemky na IBV/BJ</p> <p>B 1.2 Legalizovať čierne stavby</p>
<p><b>Priorita B2) Podporiť rozvoj komunitného života obce v oblasti sociálnej, školstva, spoločenského života a športu pre obyvateľov obce Jasov</b></p>
<p>Opatrenia:</p> <p>B 2.1 Podporovať poskytovanie komunitných a sociálnych služieb</p> <p>B.2.2 Podporovať predprimárne vzdelávanie</p> <p>B 2.3 Rekonštruovať Základnú školu – <i>Prístavba a nadstavba základnej školy</i> a modernizovať školský dvor a areál školy</p> <p>B 2.4 Integrovať marginalizované rómske komunity</p> <p>B 2.5 Dobudovať športovú infraštruktúru a zlepšiť ponuku športových aktivít v obci</p> <p>B 2.6 Modernizovať okolie obecného úradu a hlavnej ulice</p> <p>B 2.7 Podporovať vzdelávanie a jeho materiálno-technické zabezpečenie v MŠ a ZŠ a zvyšovanie odbornosti pedagogických pracovníkov</p> <p>B 2.8 Podporovať tradície a zachovanie a rozvoj kultúrneho dedičstva obce</p> <p>B 2.9 Podporovať a realizovať kultúrno-spoločenské akcie v obci</p> <p>B 2.10 Podporovať dobrovoľný hasičský zbor obce</p> <p>B 2.11 Zvýšiť informovanosť obyvateľov obce</p>
<p><b>C) ENVIRONMENTÁLNA OBLASŤ</b></p>
<p><b>Priorita C1) Zlepšiť stav životného prostredia v obci</b></p>
<p>Opatrenia:</p> <p>C 1.1 Skvalitniť systém odpadového hospodárstva na území obce</p> <p>C 1.2 Zvýšiť environmentálne povedomie obyvateľov obce a ich aktivitu v oblasti tvorby a ochrany ŽP</p> <p>C 1.3 Skvalitniť verejné priestranstvá v obci</p> <p>C 1.4 Realizovať protipovodňové opatrenia</p>



# PROGRAMOVÁ ČASŤ

## C.I Opatrenia a projekty vrátane ich priradenia k jednotlivým cieľom a prioritám

A) HOSPODÁRSKA OBLASŤ		
A1) Ekonomika – podnikanie – služby – zamestnanosť – cestovný ruch		
Hlavný cieľ A1		
Využiť miestny potenciál v oblasti rozvoja vidieckeho cestovného ruchu a drobných služieb		
Špecifické ciele	Aktivity	Zodpovednosť (Z) Termín plnenia (T)
<b>A 1.1 Zriaďiť obecný sociálny podnik</b>	A 1.1.1 Pripraviť zámer a podnikateľský plán pre registráciu obecného sociálneho podniku	Z: vedenie obce T: 2023
	A 1.1.2 Pripraviť priestorové podmienky a identifikovať ľudské zdroje pre spustenie obecného sociálneho podniku	
	A 1.1.3 Zrealizovať prieskum pracovného potenciálu v obci	Z: vedenie obce T: 2023
<b>A 1.2 Podporovať podnikanie v obci</b>	A.1.2.1 Zriaďiť obecné kúpalisko jeho štúdiu a vizualizáciu kúpaliska A.1.2.2 Zriaďiť prevádzku kaderníctva a nechťového štúdia A 1.2.3 Zriaďiť prevádzku pekárne A 1.2.4 Zriaďiť prevádzku informačno-turistického centra na rozvoj CR A 1.2.5 Zriaďiť prevádzku včelárskych výrobkov a spracovania ovocia.	Z: vedenie obce T: 2024
<b>A 1.3 Zriaďiť denný stacionár</b>	A 1.3.1 Zrekonštruovať budovu pri kempe na zriadenie činnosti denného stacionára pre seniorov A 1.3.2 Poskytnúť súhlasné stanovisko OcÚ a projektový zámer na zriadenie denného stacionára A 1.3.3 Zistiť záujem obyvateľov o takúto službu v obci a okolí	Z: starosta/ obstaraná firma T: 2022

	A 1.3.4 žiadosť o dotáciu na zriadenie denného stacionára.	
<b>A 1.4 Zriadiť informačno-turistické centrum</b>	A 1.4.1 vypracovať štúdiu pre informačno turistické centrum A 1.4.2 odkúpenie VSŽ chaty a rekonštrukcia priestorov pre informačné – turistické centrum A 1.4. 3 spropagovanie tohto projektového zámeru pre verejnosť formou, „Apky“ a webstránky „ Legenda o 5 obroch“	Z: vedenie obce a obstaraná firma T: 2023
<b>A 1.5. Obnoviť obecné múzeum v obci</b>	A 1.5.1 kompletná rekonštrukcia a sanácia budovy múzea A 1.5.2 rekonštrukcia oplotenia a úprava dvora. A 1.5.3 Využitie dvora na prvky ľudovej architektúry A 1.5.4 Výstavba stodoly na expozície pre verejnosť A 1.5.5 Kamerový systém pre ochranu objektu a propagácia pre verejnosť, PR a osadenie informačných tabúl a internetovej stránky	Z: vedenie obce a obstaraná firma T: 2024
<b>A 1.6. Obnoviť/zriadiť zdravotné stredisko</b>	A 1.6.1 odkúpiť a poskytnúť do prenájmu budovu v centre obce na hlavnej ulici A 1.6.2 zabezpečiť všeobecného lekára pre deti a mládež. A 1.6.3 všeobecného lekára pre dospelých. A 1.6.4 zriadenie lekárne	Z: vedenie obce , obstaraná firma T: 2022
<b>A) Hospodárska oblasť</b> <b>Technická infraštruktúra</b>		
<b>Hlavný cieľ A2</b> <b>Zabezpečiť kompletnú a kvalitnú technickú a dopravnú infraštruktúru na území obce JASOV</b>		
<b>Špecifické ciele</b>	<b>Aktivity</b>	<b>Zodpovednosť (Z)</b> <b>Termín plnenia (T)</b>
<b>A 2.1 Rekonštruovať a vybudovať miestne komunikácie a chodníky</b>	A 2.1.1 Vysporiadanie vlastníckych vzťahov na pozemkoch, kde bude výstavba miestnej komunikácie A 2.1.2 Ulica Popročská od Parcel.č. 1031 - list VL. Nezaložený po parcel.č.415/5 /Nagy Peter/ =200m A 2.1.3 Kostolná ulica parcel.č. 533/1, 542/1, 635/18 =530m	Z: OcÚ, obstaraná firma T: 2021 Z: OcÚ. obstaraná firma T: 2023



	<p><b>A 2.1.14 Výstavba nového chodníka 2046m</b>                  A 2.1.14 a) od parc.č.967/4 /dom Bukovičových / po bytovku na ul. Pri Kachličkárnici.645 - 176m                  A 2.1.14 b) most z rázcestia Autokemping a ul. Ku Kachličkárnici v smere ku futbal. ihrisku /celé priestranstvo pred Kláštorom - nový chodník !!! - 750m                  A 2.1.14 c) od parc.č.675 po parc.č.694 - 180m                  A 2.1.14 d) Potočná ulica - Parcela č. 1008 až po parcelu 278, t.j. t.j.290m /od detského domova po koniec ulica                  A 2.1.14 e) Ulica Školská , parcel.č. 708/2 a 708/3 = 100m - potrebné vytvoriť popri ceste - MEDZI CESTU A PARKOVISKO aj CHODNÍK                  A 2.1.14 f) Kostolná ulica od parcel.č. 635 /Magyarová/ po č.d.455/7/Pištek/ - 350m                  A 2.1.14 g) Od trhoviska popod 3 bytovky až k domu pána Kuhn Ladislav /parcel.č. 852/3/ t.j. 200m</p> <p><b>A 2.1.15 Rekonštrukcia chodníka 2214,50m</b>                  A 2.1.15 a) od parc.č.881 po 877/1 =74,5m                  A 2.1.15 b) od parc.č.859 /dom Hirkových/ po začiatok obce 695 /posledný dom / = 880m. Zároveň zakomponovať výraznú svetelnú signalizáciu pred MŠ Jasov - parcel.č.810                  A 2.1.15 c) od sochy sv. Floriána na Nám.sv. Floriána - /parc.č.c 500 / po začiatok ul. Pri Pestierni /parc.č.675/ = 690m                  A 2.1.15 d) na ul.Pri Pestierni - od parcel.č.632 po parcel.č.k635 až k bytovke 635 - 200m                  A 2.1.15 e) chodník od pošty k domu smútku - parcela 482,481,484 - vl.obec Jasov - 160m                  A 2.1.15 f) chodník k všetkým trom vchodom ZŠ - na parcele 701/1 = 210m</p> <p><b>A 2.1.16 Parkovisko pod Cintorínom a spevnené plochy 350 m</b>                  A 2.1.16 a) Ul. Školská parc. Č. 708/2 a 708/3=150m                  A 2.1.16 b) Parcela 1027 , a 495/2 - 200m</p>	<p>Z: OcÚ, obstaraná firma T: 2026</p> <p>Z: OcÚ, obstaraná firma T: 2027</p> <p>Z: OcÚ, obstaraná firma T: 2023</p>
<p><b>A 2.2 Zabezpečiť pokrytie obce internetom</b></p>	<p>A 2.2.1 Zabezpečiť internetizáciu obce optickým káblom</p>	<p>Z: vedenie obce a obstaraná firma T: 2021</p>

<p><b>A 2.3 Zvýšiť bezpečnosť v obci</b></p>	<p>A 2.3.1 Zrekonštruovať autobusové zastávky v obci                  A 2.3.2 Modernizovať osvetlenie križovatiek a prechodov pre chodcov                  A 2.3.3 Obnoviť a doplniť zvislé a vodorovné dopravné značenie                  A 2.3.4 Zriadiť a zabezpečiť činnosti poriadkovej služby MOPS</p>	<p>Z: vedenie obce, obstaraná firma                  T: 2023                  Z: vedenie obce, obstaraná firma                  T: 2021</p>
<p><b>B) SOCIÁLNA OBLASŤ</b></p>		
<p><b>Hlavný cieľ B1 Podpora bývania</b></p>		
<p><b>Špecifické ciele</b></p>	<p><b>Aktivity</b></p>	<p><b>Zodpovednosť (Z) Termín plnenia (T)</b></p>
<p><b>B 1.1 Vysporiadať pozemky na IBV/BJ</b></p>	<p>B.1.1. Intervenovať sa oblasti realizácií pozemkových úprav v obci                  B 1.1.2 Vytvoriť predbežnú štúdiu o možnosti vysporiadania / usporiadania pozemkov v zmysle aktuálne platnej ÚPD pre potreby IBV                  B 1.1.3 Pripraviť lokality pre vybudovanie IBV pre mladé rodiny                  B.1.1.4 Vyčleniť pozemky pre novú IBV Rómov a zabezpečiť ich postupný odpredaj pre svojpomocnú výstavbu                  B 1.1.5 Vystavať detské ihrisko, preliezky a lavičky v parku smerom ku kempu</p>	<p>Z: vedenie obce, urbáriát, súkromní vlastníci                  T: 2022                  Z: OcÚ                  T: 2023</p>
<p><b>B 1.2 Legalizovať čierne stavby</b></p>	<p>B 1.2.1 Identifikovať všetky nelegálne stavby v celej obci                  B 1.2.2 Vstúpiť zo strany obce do jednaní s vlastníckymi pozemkami a asistenciu pri ich vysporiadaní                  B 1.2.3 Upozorniť vlastníkov nelegálnych stavieb v obci na tento stav a dohodnúť postup a podmienky legalizácie/riešenia                  B 1.2.4 Podporiť svojpomocnú výstavbu obydľí v prostredí MRK                  B 1.2.5 Každoročne vyhodnocovať, pripraviť a realizovať možnosti dlhodobého prenájmu (odkúpenia) vybraných nezlegalizovaných stavieb                  B 1.2.6 Vybrať (5) rómskych rodín vhodných pre dlhodobý prenájom (príp. odkúpenie) obecného pozemku a pre svojpomocnú výstavbu nových rodinných domov</p>	<p>Z: vedenie obce, urbáriát, súkromní vlastníci                  T: 2028                  Z: vedenie obce                  T: PRIEBEŽNE</p>

	B 1.2.7 Vybudovať pre obec Jasov časť osada zásobovanie pitnou vodou cez výtlačné miesta	Z: OCÚ/ obstarávaná firma T: 2022 50 000,€
<b>B) SOCIÁLNA OBLASŤ</b>		
<b>Hlavný cieľ B2</b>		
<b>Podporiť rozvoj komunitného života obce v oblasti sociálnej, školstva, spoločenského života a športu pre obyvateľov obce Jasov</b>		
<b>Špecifické ciele</b>	<b>Aktivity</b>	<b>Zodpovednosť (Z) Termín plnenia (T)</b>
<b>B 2.1 Podporovať poskytovanie komunitných a sociálnych služieb</b>	B 2.1.1 Zriadiť prevádzku a podporovať činnosť denného stacionára pre seniorov	Z: vedenie obce T: 2022
	B.2.1.2 Podporovať aktivity v oblasti starostlivosti o zdravie a výživu seniorov (príspevok obce na stravovanie dôchodcov)	Z: vedenie obce T: PRIEBEŽNE
	B.2.1.3 Podporovať obyvateľstvo v sociálnej núdzi (dávkou sociálnej pomoci a hmotnej núdze)	Z: vedenie obce T: 2022
	B 2.1.4 Podporovať činnosti v rámci aktívneho nástroja znižovania nezamestnanosti (aktivačné práce)	Z: vedenie obce T: 2022
	B.2.1.5 Zabezpečiť poskytovanie opatrovateľskej služby v obci	Z: vedenie obce T: 2022
	B 2.1.6 Rozšíriť obecný cintorín a parkovisko, vystavať urnový háj (Kolumvárium) a skrásliť okolie cintorína	Z: vedenie obce T: 2022
	B 2.1.7 Vytvoriť podmienky pre športové aktivity pre ženy a dievčatá v kultúrnom dome (cross-fit, aerobik, )	Z: vedenie obce, dobrovoľníci
	B 2.1.8 Vytvoriť ponuku a podmienky pre športové aktivity pre deti a mládež	T: priebežne

<p><b>B.2.2 Podporovať predprimárne vzdelávanie</b></p>	<p>B 2.2.1 Vystavať novú materskú školu v obci časť Medzevská          B 2.2.2 Realizovať priebežne v materskej škole a základnej škole Deň otvorených dverí pre rodičov detí v predškolskom veku          B 2.2.3 Doplniť a modernizovať materiálne-technické zabezpečenie MŠ a ZŠ          B 2.2.4 Pripraviť a realizovať program spoločných mimoškolských aktivít pre deti z majority i minority          B 2.2.5 Pripraviť a realizovať projekt vzdelávania pre učiteľov MŠ, rodičov rómskych detí a tútorov z majority, zameraný na zvyšovanie vzdelanostnej úrovne minority</p>	<p>Z: OcÚ, obstaraná firma T: 2022          Z: vedenie obce, vedenie ZŠ          T: priebežne          Z: vedenie obce, ZŠ, obstaraná firma          T: priebežne          Z: vedenie obce, ZŠ, obstaraná firma          T: 2024</p>
<p><b>B 2.3 Rekonštruovať Základnú školu – Prístavba a nadstavba základnej školy a modernizovať školský dvor a areál školy</b></p>	<p>B 2.3.1 Zrealizovať štúdiu a vizualizáciu rekonštrukcie a prístavby školy          B 2.3.2 Zrekonštruovať elektrické rozvody a bleskozvod          a) Rekonštruovať sociálne zariadenia pre pedagogických zamestnancov a žiakov          b) Rekonštruovať odpadu a vodovodu          B 2.3.3 Prístavba školy na kapacitu 15 tried (12 tried a 3 špeciálne triedy)          B 2.3.4 Zrekonštruovať schodište na prízemí a poschodí          B 2.3.5 Zrekonštruovať telocvičňu základnej školy          B 2.3.6 Vybudovať parkovisko pre pedagógov a odstavnú plochu na dvoch miestach v areály školy          B 2.3.7 Rekonštruovať parkovisko pred základnou školou          B 2.3.8 Zrekonštruovať oplotenie areálu školy a vstupu brány do školy          B 2.3.9 Modernizácia školskej jedálne a technické vybavenie, zabezpečiť prechod na plynofikáciu</p>	<p>Z: vedenie ZŠ, Obstaraná firma          T: 2021          Z: OcÚ, vedenie ZŠ, T: 2021          Z: OcÚ, vedenie ZŠ, T: 2024          Z: OcÚ, vedenie ZŠ, T: 2024          Z: OcÚ, vedenie ZŠ, T: 2024          Z: OcÚ, vedenie ZŠ, T: 2022          Z: OcÚ, vedenie ZŠ, T: 2022          Z: OcÚ, vedenie ZŠ, T: 2023          Z: ZŠ/OCU/obstaraná firma          T: 2024          Z: vedenie obce, vedenie ZŠ          T: 2024</p>

	<p>B 2.3.10 Rekonštruovať školské ihrisko, atletickú dráhu a doskočisko</p> <p>B 2.3.11 Vypracovať program exkluzivity ZŠ, vrátane mimoškolskej činnosti a informovať o ňom obyvateľov obce a okolia</p> <p>B 2.3.12 Vytvoriť parkovisko v areáli školy 10 x 6 m</p>	<p>Z: OcÚ/ ZŠ/ obstaraná firma</p> <p>T: 2024</p>
<b>B 2.4 Integrovať marginalizované rómske komunity</b>	<p>B 2.4.1 Zabezpečiť pre MŠ i ZŠ rómskych asistentov učiteľa</p> <p>B 2.4.2 Vytvoriť a realizovať tútorský program pre školopovinné rómske deti (sociálne sprevádzanie rómskych detí dospelými z majority)</p> <p>B 2.4.3 Pripraviť a realizovať projekt vzdelávania pre učiteľov ZŠ, rodičov rómskych detí a tútorov z majority, zameraný na zvyšovanie vzdelanostnej úrovne minority</p> <p>B 2.4.4 Realizovať a podporovať terénnu sociálnu prácu a komunitné služby</p> <p>B 2.4.5 Osloviť cirkvi a rehole pre misijnú prácu s Rómami</p>	<p>Z: vedenie ZŠ T: priebežne</p> <p>Z: vedenie ZŠ</p> <p>T: priebežne</p> <p>Z: vedenie ZŠ</p> <p>T: priebežne</p> <p>Z: OcÚ T: 2022</p> <p>Z: vedenie ZŠ T: Priebežne</p>
<b>B 2.5 Dobudovať športovú infraštruktúru a zlepšiť ponuku športových aktivít v obci</b>	<p>B 2.5.1 Zrealizovať štúdie na multifunkčné ihrisko, bežeckú dráhu a pieskoviska pre tréning plážového volejbalu v areáli ZŠ</p> <p>B 2.5.2 Podporiť Lukostrelecký klub pravidelné turnaje na národnej úrovni</p> <p>B 2.5.3 Podporiť Ligový futbal na národnej úrovni</p> <p>B 2.5.4 Podporiť žiacky pingpongový klub</p> <p>B 2.5.5 Založiť rómsky folklórny žiacky súbor</p>	<p>Z: vedenie obce, vedenie ZŠ, Obstaraná firma T: 2021</p> <p>Z: Dobrovoľníci : T: Priebežne</p> <p>Z: vedenie ZŠ</p> <p>T: 2022</p>
<b>B 2.6 Modernizovať okolie obecného úradu a hlavnej ulice</b>	<p>B 2.6.1 Vytvoriť parkovacie miesta a odstavné plochy</p> <p>B 2.6.2 Vysadiť kvetinové záhony na vstupoch do obce Jasov a vytvoriť zelené zóny v centre obce</p> <p>B 2.6.3 Vybudovať lavičky a oddychové zóny pre mamičky s deťmi</p> <p>B 2.6.4 Vytvoriť štúdiu a vizualizáciu estetizácie celej obce</p>	<p>Z: vedenie obce, obstaraná firma T: 2022</p> <p>Z: vedenie obce T: priebežne</p> <p>Z: vedenie obce T: 2022</p> <p>Z: vedenie obce T: 2022</p>
<b>B 2.7 Podporovať vzdelávanie a jeho materiálo-technické zabezpečenie v MŠ a ZŠ a zvyšovanie</b>	<p>B 2.7.1 Zabezpečiť školenie MPC/ pedagogických zamestnancov a sprostredkovať tútoring a mentoring.</p> <p>B 2.7.2 Zapojiť sa do NP PRIM, ROCEPO do organizácie Divé maky, talentované deti, tútoring a mentoring a pre ZŠ II. stupeň Rómsky vzdelávací fond</p>	<p>Z: vedenie obce, vedenie ZŠ, MŠ</p> <p>T: 2022</p> <p>Z: vedenie obce</p> <p>T: Priebežne</p>



<p><b>odbornosti pedagogických pracovníkov</b></p>	<p>B 2.7.3 Vybudovať dopravné ihrisko v areáli ZŠ</p>	<p>Z: vedenie obce, vedenie ZŠ T: 2024</p>
<p><b>B 2.8 Podporovať tradície a zachovanie a rozvoj kultúrneho dedičstva obce</b></p>	<p>B 2.8.1 Realizovať v spolupráci s Premonštrátmi pravidelné návštevy pre verejnosť v knižnici a priestoroch chrámu a areálu B 2.8.2 V spolupráci s premonštrátmi vybudovať v obci exotickú záhradu so živými pávmi B 2.8.3 Zabezpečiť Informačné tabule (viacjazyčné slovenský / maďarský / anglický / nemecký jazyk) pre turistov B 2.8.4 Spropagovať históriu obce prostredníctvom internetovej stránky obce, „Apky“ B 2.8.5 Propagovať CR na web-stránke obce a v rámci členstva v združeniach B 2.7.6 Podporovať včelárstvo v obci B 2.8.7 Obnoviť ovocinársky sad B 2.8.8 Oranžérium – Opátstvo – otvoriť pre verejnosť, vstúpiť do jednaní s opátstvom B 2.8.9 Realizovať tradičné kultúrne – spoločenské podujatia (Deň detí, Mikuláš, Futbalový turnaj, úcta k starším)</p>	<p>Z: vedenie obce, predstavený opátstva premonštrátov T: 2027 Z: vedenie obce, predstavený opátstva premonštrátov T: 2027  Z: Vedenie obce, obstaraná firma T: PRIEBEŽNE Z: Vedenie obce, obstaraná firma T: PRIEBEŽNE Z: Vedenie obce, spoločenstva/SHR T: 2021  Z OCÚ/ ZŠ/MŠ T: Priebežne</p>
<p><b>B 2.9 Podporovať a realizovať kultúrno-spoločenské akcie v obci</b></p>	<p>B 2.9.1 Pravidelne organizovať miestny festival Slivkové dni v Jasove B 2.9.2 Pravidelne organizovať súťaž vo varení slivkového lekváru B 2.9.3 Osloviť obyvateľov a dobrovoľníkov v obci na pomoc pri vytvorení zbierky ľudového kroja a úžitkových predmetov, zariadenia a náradia B 2.9.4 Organizovať pravidelné / tradičné kultúrno-spoločenské podujatia v obci B 2.9.5 Realizovať pravidelné regionálne festivaly (vrátane rómskych) na amfiteátri  B 2.9.6 Pripraviť a realizovať na amfiteátri letné kino B 2.9.7 Podporovať športové podujatia a kluby v obci</p>	<p>Z: vedenie obce, dobrovoľníci T: 2022 Z: vedenie obce, dobrovoľníci T: priebežne Z: vedenie obce, dobrovoľníci T: priebežne Z: vedenie obce, dobrovoľníci T: priebežne Z: vedenie obce, dobrovoľníci T: priebežne  Z: vedenie obce, T: 2022 Z: vedenie obce, dobrovoľníci</p>

	<p>B 2.9.8 V budove ZŠ zriadiť priestory pre folklórnu skupinu</p> <p>B 2.9.9 Vystavať, modernizovať a udržiavať športoviská, detské ihriská a športové zariadenia</p> <p>B 2.9.10 Vypracovať projektovú dokumentáciu areálu pre cyklokros</p> <p>B 2.9.11 Vybudovať v katastri obce areál pre cyklokros</p> <p>B 2.9.12 Zriadiť oddychovo-relaxačné zóny v obci</p>	<p>T: priebežne</p> <p>Z: vedenie obce, ZŠ T: 2022</p> <p>Z: vedenie obce, T: 2022</p> <p>Z. vedenie obce T: 2024</p> <p>Z. vedenie obce T: 2024</p>
<b>B 2.10 Podporovať dobrovoľný hasičský zbor obce</b>	<p>B 2.10.1 Finančne podporovať hasičov cez obec.</p> <p>B 2.10.2 Zapojiť sa do hasičských súťaží (okresné, krajské, Ligové, regionálna hasičská liga).</p>	<p>Z: vedenie obce, dobrovoľníci</p> <p>T: Priebežne</p>
<b>B 2.11 Zvýšiť informovanosť obyvateľov obce</b>	<p>B 2.11.1 Rekonštruovať obecný rozhlas v celej obci</p> <p>B 2.11.2 Verejná schôdza – verejné zhromaždenie 1x ročne</p> <p>B 2.11.3 Spropagovať internetovú stránku</p> <p>B 2.11.4 Zriadiť cez obec lepší prístup k informáciám prostredníctvom sociálnych sietí „APKA“ obecný občasník 4 x ročne</p>	<p>Z: vedenie obce T: 2021</p> <p>Z: vedenie obce T: Priebežne</p> <p>Z: vedenie obce T: Priebežne</p>
<b>B 2.12 Podpora a propagácia obce a regiónu</b>	<p>B 2.12.1 Tvorba propagačno-prezentačných materiálov (časopisov, bulletinov, billboardov)</p> <p>B 2.12.2 Vydávať miestneho periodika (občasníka)</p> <p>B 2.12.3 Zúčastňovať sa na regionálnych projektoch propagácie regiónu</p> <p>B 2.12.4 Realizovať aktivity regionálneho významu v obci (Jaskyňa Jasov, Náučný chodník Jasovská skala s Národnou prírodnou rezerváciou Jasovské dubiny)</p> <p>B 2.12.5 Realizovať projekty cezhraničnej spolupráce s dôrazom na prezentáciu prírodného a kultúrneho dedičstva</p>	<p>Z: vedenie obce T: 2021</p> <p>Z: vedenie obce, ZŠ, MŠ T: 2022</p> <p>Z: vedenie obce T: Priebežne</p> <p>Z: vedenie obce T: Priebežne</p> <p>Z: vedenie obce, T: 2022</p>
<b>C) ENVIROMENTÁLNA OBLASŤ</b>		
<b>C1) Odpadové hospodárstvo, životné prostredie</b>		
<b>Hlavný cieľ C1</b>		

<b>Zlepšenie stavu životného prostredia v obci</b>		
<b>Špecifické ciele</b>	<b>Aktivity</b>	<b>Zodpovednosť (Z) Termín plnenia (T)</b>
<b>C 1.1 Skvalitniť systém odpadového hospodárstva na území obce</b>	<p><b>C 1.1.1 Zabezpečiť kamerový systém na monitorovanie okolia na kontrolu nakladania s odpadom</b></p> <p>C 1.1.2 a) Zabezpečiť veľkokapacitný kontajner na odpad 2 x ročne a 50 smetných košov 110 l pre obyvateľov b) V roku 2026 zabezpečiť pre obyvateľov (50 kusov/110 l)</p> <p>C 1.1.3 Realizovať pravidelný monitoring a odstránenie čiernych skládok</p> <p>C 1.1.3 a - Zvýšiť informovanosť obyvateľov obce prostredníctvom</p> <ul style="list-style-type: none"> <li>- obecného časopisu 4 x ročne</li> <li>- obecnej informačnej tabule</li> <li>- web stránky</li> </ul> <p>C 1.1.4 Realizovať monitoring nakladania s odpadmi pri rekonštrukciách a búracích prácach v obci: MOPS/TSP</p> <p>C 1.1.4 a) Pripraviť a aplikovať pravidlá represíí a postihov tých, ktorí nedôsledne separujú odpad</p> <p><b>C 1.1.5 Vystavať kompostovisko, zberný dvor</b></p> <p><b>C 1.1.6 Vybudovať staničky odpadu v lokalite osada a zriadiť separačnú službu / hliadku</b></p> <p>C 1.1.7 Informovať obyvateľov obce v občasníku (a na web stránke) o témach týkajúcich sa nakladania s odpadmi</p>	<p><b>Z: vedenie obce, obstaraná firma</b> <b>a) T: 2023</b> <b>b) T: 2026</b></p> <p>Z: vedenie obce T: priebežne</p> <p><b>Z: vedenie obce, obstaraná firma</b> <b>T: 2026</b></p> <p><b>Z: vedenie obce, obstaraná firma</b> <b>T: 2026</b></p> <p>Z: OcÚ/TSP/KC/knižnica <b>T: priebežne</b></p>
<b>C 1.2 Zvýšiť environmentálne povedomie obyvateľov obce a ich aktivitu v oblasti tvorby a ochrany ŽP</b>	<p>C 1.2.1 Založiť iniciatívu ekopolicajt v rámci ZŠ</p> <p>C 1.2.2 Realizovať sprievodné aktivity v MŠ a ZŠ zamerané na zvýšenie environmentálnej výchovy</p> <p>C 1.1.3 Zvýšiť informovanosť obyvateľov obce prostredníctvom: obecného časopisu 2 x ročne obecnej informačnej tabule, web stránky</p>	<p>Z: vedenie obce T: Priebežne</p>
<b>C 1.3 Skvalitniť verejné</b>	C 1.3.1 Zabezpečiť obnovu parku a vybudovať nové lavičky pre matky s deťmi a preliezky pre deti	<p>Z: OcÚ T: 2022</p>

<b>priestranstvá v obci</b>	C 1.3.2 Vysadiť kvetinové záhony na verejných priestranstvách	Z: vedenie obce T: Priebežne
<b>C 1.4 Realizovať protipovodňové opatrenia</b>	<p>C 1.4.1 Zrealizovať úpravu a reguláciu potokov – napr. protipovodňové opatrenia na rieke Bodva</p> <p>C 1.4.2 Zvýšiť vybavenie DHZ o protipovodňový systém.</p> <p>C 1.4.3 Regulovať tok potoka Teplička. Suchý potok a Bodva</p> <p>C 1.4.4 Vybudovať a udržiavať hrádze, priepusty, lávky, rigoly, poldre atď.</p> <p>C 1.4.5 Postupne rekonštruovať odvodňovacie priekopy popri cestách</p> <p>C 1.4.6 Zabezpečiť realizáciu vodozadržných opatrení v katastri na základe existujúcej štúdie</p> <p>C 1.4.7 Vybudovať protipožiarne a protipovodňové lesné cesty</p> <p>C 1.4.8 Vypracovať projekt integrovanej preventívnej ochrany vôd</p> <p>C 1.4.9 V spolupráci s TSP/ MŠ a ZŠ pripraviť program osvedy pre separovanie odpadov a ochranu životného prostredia</p>	<p>Z: vedenie obce T: 2026</p> <p>Z: OCU: priebežne</p> <p>Z: vedenie obce T: 2028</p> <p>Z: vedenie obce T: 2028</p> <p>Z: vedenie obce T: 2028</p> <p>Z: vedenie obce T: 2028</p> <p>Z: vedenie obce T: 2028</p> <p>Z: vedenie obce T: 2028</p> <p>Z: vedenie obce T: 2028</p>

## C.II Projektové zámery obce Jasov na obdobie 2021-2027 s výhľadom na rok 2030

PROJEKT - priority		POZEMOK			FINANCIE		PRIPRAVENOSŤ PROJEKTOV		
Typ oprávnenej aktivity	Stručný popis projektu	Lokalita	Vlastníctvo	Dostupnosť pozemku (Á/N)	Oprávnené výdavky	Indikatívna alokácia	Stav projektu	Technická dokumentácia	Stavebné povolenie
<b>MOPS</b>	V predošlom projekte mala obec 11 ľudí budú sa uchádzať o 12 x TPP	Jasov	x	x	x	150 000,00	podané 30. 07. 2021	x	x
<b>Materská škola</b>	výstavba materskej školy	Jasov parcel.č.: 87/12	Obec	Á	<b>2 000 000,-</b>	900 000,00	Pripravený	Á	Á

<b>Cesty a chodníky</b>	Potreba spevnenia ciest a chodníkov, etapa 1- (rekonštrukcie) osada a centrum, etapa 2- (nová infraštruktúra) centrum do ZŠ	obec, osada	Vysporiadavajú sa	Á	<b>1.etapa: 1 450 000,-</b>	3 000,00	čiastočne pripravený	len 1.etapa	len 1.etapa
<b>Zberný dvor</b>	V obci	Jasov parcel.č.:247, 248/1, 251, 252, 253, 254, 255, E 3060/9, 257/2	Obec	Á		900 000,00	pripravený	Á	x
<b>Zberné stojiská</b>	v obci a v osade	1x osada, 1x obec	obec	Á	<b>1 200 000,-</b>	100 000,00	Plánovaný	x	x
<b>Sanácia skládok</b>	výška oprávnených výdavkov nie je postačujúca podľa odhadu prednostu obce	osada	x	Á			Plánovaný	x	x

# REALIZAČNÁ ČASŤ

## D.I Súlad zadaných opatrení s operačnými programami

V programovom období 2014-2020 boli na Slovensku realizované nasledovné operačné programy:

- OP Výskum a inovácie (OP VaI)
- OP Integrovaná infraštruktúra (OP II)
- OP Ľudské zdroje (OP ĽZ)
- OP Kvalita životného prostredia (OP KŽP)
- Integrovaný regionálny OP (IROP)
- OP Efektívna verejná správa (OP EVS)
- OP Technická pomoc
- Program rozvoja vidieka (PRV)
- OP Rybné hospodárstvo

Jednotlivé opatrenia, zadané v tomto Programe hospodárskeho a sociálneho rozvoja obce Jasov, sú v súlade s nasledovnými operačnými programami z obdobia 2014-2020:

Ciele a opatrenia PHSR Jasov	OP ĽZ	OP KŽP	IROP	EVS	PRV	OP II
<b>A) HOSPODÁRSKA OBLASŤ</b>						
Priorita A1 Využiť miestny potenciál v oblasti rozvoja vidieckeho cestovného ruchu a drobných služieb						
A 1.1 Zriadiť obecný sociálny podnik	X					
A 1.2 Podporovať podnikanie v obci	X					
A 1.3 Zriadiť denný stacionár			X			
A 1.4 Zriadiť informačno-turistické centrum					X	
A 1.5. Obnoviť obecné múzeum v obci					X	
A 1.6. Obnoviť/zriadiť zdravotné stredisko			X			
Priorita A2 Zabezpečiť kompletnú a kvalitnú technickú a dopravnú infraštruktúru na území obce JASOV						
A 2.1 Rekonštruovať a vybudovať miestne komunikácie a chodníky	X					
A 2.2 Zabezpečiť pokrytie obce internetom						X
A 2.3 Zvýšiť bezpečnosť v obci	X					
<b>B) SOCIÁLNA OBLASŤ</b>						
Priorita B1 Podpora bývania						
B 1.1 Vysporiadať pozemky na IBV/BJ	X					

B 1.2 Legalizovať čierne stavby	X					
Priorita B2) Podporiť rozvoj komunitného života obce v oblasti sociálnej, školstva, spoločenského života a športu pre obyvateľov obce Jasov						
B 2.1 Podporovať poskytovanie komunitných a sociálnych služieb			X			
B.2.2 Podporovať predprimárne vzdelávanie	X					
B 2.3 Rekonštruovať Základnú školu – Prístavba a nadstavba základnej školy a modernizovať školský dvor a areál školy	X					
B 2.4 Integrovať marginalizované rómske komunity	X					
B 2.5 Dobudovať športovú infraštruktúru a zlepšiť ponuku športových aktivít v obci			X			
B 2.6 Modernizovať okolie obecného úradu a hlavnej ulice	X					
B 2.7 Podporovať vzdelávanie a jeho materiálne-technické zabezpečenie v MŠ a ZŠ a zvyšovanie odbornosti pedagogických pracovníkov	X					
B 2.8 Podporovať tradície a zachovanie a rozvoj kultúrneho dedičstva obce						
B 2.9 Podporovať a realizovať kultúrno-spoločenské akcie v obci						
B 2.10 Podporovať dobrovoľný hasičský zbor obce						
B 2.11 Zvýšiť informovanosť obyvateľov obce						
B 2.12 Podpora a propagácia obce a regiónu					X	
C) ENVIROMENTÁLNA OBLASŤ						
Priorita C1 Zlepšiť stav životného prostredia v obci						
C 1.1 Skvalitniť systém odpadového hospodárstva na území obce		X				
C 1.2 Zvýšiť environmentálne povedomie obyvateľov obce a ich aktivitu v oblasti tvorby a ochrany ŽP		X				
C 1.3 Skvalitniť verejné priestranstvá v obci						
C 1.4 Realizovať protipovodňové opatrenia		X				



## **D.II Popis úloh jednotlivých partnerov pri realizácii PHSR**

Partnermi realizácie jednotlivých aktivít PHSR sú subjekty:

- verejnej správy – základná a špeciálna základná škola, relevantné inštitúcie pre jednotlivé oblasti rozvoja obce (ÚPSVaR, okresný úrad – odbor starostlivosti o ŽP, Spoločný stavebný úrad),
- spolupracujúce firmy a spoločnosti, s ktorými má obec zmluvu (na základe VO alebo priamym zadaním),
- vlastníci hnutel'ného i nehnuteľného majetku na území obce,
- spolupracujúce záujmové skupiny, občianske združenia, neziskové organizácie (napr. MAS Opal) so sídlom alebo prevádzkou v obci, s činnosťou, ktorú vykonávajú na území obce,
- donori a poskytovatelia grantov, dotácií, darov.

Úlohy uvedených partnerov vychádzajú z príslušnej legislatívy, uzatvorených zmlúv i dohodnutých záväzkov v rámci jednotlivých aktivít PHSR.

## **D.III Popis postupov organizačného a inštitucionálneho zabezpečenia realizácie**

Realizácia Programu hospodárskeho a sociálneho rozvoja začína po vypracovaní a schválení tohto strategického dokumentu obecným zastupiteľstvom. Realizáciu zabezpečuje samospráva po celú dobu platnosti dokumentu.

PHSR obce a jeho prípadná aktualizácia je podmienkou na predloženie žiadosti obce o poskytnutie dotácie zo štátneho rozpočtu a z doplnkových zdrojov.

V zmysle § 12 zákona o regionálnom rozvoji obec vo svojej pôsobnosti na účely podpory regionálneho rozvoja:

- a) analyzuje a hodnotí úroveň rozvoja svojho územia a jeho častí, zabezpečuje jeho trvalo udržateľný hospodársky rozvoj, sociálny rozvoj a územný rozvoj,
- b) zabezpečuje a koordinuje vypracovanie a realizáciu PHSR obce pravidelne ho monitoruje každoročne do 31. mája zasiela príslušnému vyššiemu územnému celku správu o jeho plnení zabezpečuje súlad PHSR obce s územnoplánovacou dokumentáciou,
- c) spolupracuje s VÚC, na území ktorého sa obec nachádza, na príprave a realizácii PHSR VÚC a na účely evidencie poskytuje vyššiemu územnému celku PHSR obce,
- d) podieľa sa na plnení úloh, ktoré súvisia so zameraním podpory regionálneho rozvoja v spolupráci s ministerstvom a ostatnými sociálno-ekonomickými partnermi, ktorí sa nachádzajú na území obce,
- e) vytvára podmienky na vznik a rozvoj územnej spolupráce a partnerstiev,
- f) spolupracuje s ďalšími obcami, regiónmi a územnými celkami alebo s orgánmi iných štátov, ktoré plnia funkcie územnej samosprávy,

g) podporuje rozvoj podnikateľských aktivít potrebných na rozvoj obce.

Realizácia Programu hospodárskeho rozvoja a sociálneho rozvoja obce Dlhé Stráže je činnosťou samosprávy a obec ju vykonáva prostredníctvom svojich orgánov (obecné zastupiteľstvo, starosta).

### **Obecné zastupiteľstvo**

Obecné zastupiteľstvo vykonáva v súvislosti s PHSR nasledovné činnosti:

1. berie na vedomie návrh strategickej časti dokumentu,
2. schvaľuje celý dokument PHSR,
3. každoročne schvaľuje vyhodnotenie plnenia PHSR,
4. schvaľuje spolufinancovanie jednotlivých projektov financovaných z doplnkových zdrojov financovania a z prostriedkov rozpočtu obce,
5. schvaľuje každoročne hodnotiace a monitorovacie správy,
6. rozhoduje o zmenách a aktualizácii programu,
7. vykonáva iné činnosti (ak je to potrebné/relevantné).

### **Starosta**

Starosta vykonáva v súvislosti s PHSR nasledovné činnosti:

1. podpisuje uznesenie o schválení (i o aktualizácii) PHSR,
2. riadi proces realizácie PHSR,
3. vykonáva uznesenia a zastupuje obec vo vzťahu k štátnym orgánom, k právnickým a fyzickým osobám (riadiace orgány jednotlivých operačných programov, dodávateľia, fondy a iné),
4. spolupracuje s externými subjektami,
5. zabezpečuje činnosti na úrovni jednotlivých projektov (príprava projektovej dokumentácie, príslušné povolenia, proces verejného obstarávania, dodávky služieb, tovarov a stavebných prác) a prípravu žiadostí o doplnkové zdroje financovania,
6. komunikuje s partnermi PHSR, ktorými sú na miestnej úrovni predovšetkým vzdelávacie inštitúcie, spolky, aktivisti a na regionálnej úrovni relevantné inštitúcie,
7. vykonáva iné činnosti (ak je to potrebné/relevantné).

### **Obecný úrad**

Obecný úrad vykonáva v súvislosti s PHSR nasledovné činnosti:

1. zabezpečuje inštitucionálne a administratívne veci týkajúce sa plnenia PHSR,
2. okrem prípadov, kedy budú žiadateľmi/prijímateľmi projektov iné subjekty v plnom rozsahu zabezpečuje (vykonáva) administráciu a procesy komunikácie, hodnotenia, monitorovania PHSR.

#### **D.IV Stručný popis komunikačnej stratégie**

Hlavným cieľom komunikačnej stratégie je komunikácia s občanmi a dosiahnutie stavu, aby bol každý občan o všetkých súvislostiach, ktoré pre neho z PHSR a jeho realizácie vyplynú, informovaný včas, v dostatočnom rozsahu a primeranou formou.

**Pred schvaľovaním v obecnom zastupiteľstve bol návrh dokumentu zverejnený pre širokú verejnosť za účelom verejného pripomienkovania a po schválení obecným zastupiteľstvom bol zverejnený na web stránke obce ([www.jasov.sk](http://www.jasov.sk)).**

V priebehu realizácie akčného plánu PHSR budú jednotlivé aktivity prezentované verejnosti formou:

1. pozvánok a oslovovacích listov,
2. pozvánok na správne konania v zmysle stavebného zákona,
3. verejnými vyhláškami v zmysle stavebného konania,
4. informačných článkov v obecnom časopise,
5. oznamov na web stránke obce, obecnej tabuli, sociálnej sieti FB,
6. zápisníc z rokovania obecného zastupiteľstva a ním zriadených komisií či pracovných skupín,
7. povinnej publicity projektov zo zdrojov EŠIF, štátnych dotácií a iných donorov.

Raz ročne obec zrealizuje odpočet zrealizovaných aktivít za predošlý kalendárny rok a vypracuje akčný plán na nasledujúci kalendárny rok, ktorého obsahová i finančná časť je zapracovaná do ročného rozpočtu obce.

#### **D.V Systém monitorovania a hodnotenia**

Monitorovanie a hodnotenie súvisí aj s analýzou a riadením rizík a komunikáciou s verejnosťou ako „pravidelný odpočet“ a prezentácia dosiahnutých výsledkov. Monitoring umožňuje PHSR vhodne aktualizovať (časovo a vecne), či uplatniť iný prístup a vychádza z Plánu hodnotenia a monitorovania.

Je dôležité uistiť sa, že vybrané aktivity a projekty skutočne prispievajú k riešeniu identifikovaných problémov a dosiahnutiu strategických cieľov.

Monitorovanie sa realizuje priebežne počas celého trvania platnosti PHSR na úrovni plnenia jednotlivých aktivít. Výstupom monitorovacieho procesu je súhrnná správa za každý uplynulý kalendárny rok, ktorú schvaľuje obecné zastupiteľstvo. Cieľom monitorovania je získavanie informácií o skutočnom plnení aktivít, čo môže byť východiskom pre zmenu prípadného negatívneho vývoja, spôsobu realizácie, definovanie a prijatie nových či pozmenených opatrení.

Monitoring sa vykonáva priebežne aj v rámci projektov EŠIF v intervaloch, ktoré sú dohodnuté v zmluve o nenávratnom finančnom príspevku.

Hodnotenie sa realizuje na úrovni celého Programu hospodárskeho a sociálneho rozvoja obce Jasov. Výstupy hodnotenia sú súčasťou súhrnnej správy za každý uplynulý kalendárny rok, ktorú schvaľuje obecné zastupiteľstvo.

### **Súbor merateľných ukazovateľov**

Súčasťou programovej časti je aj stanovenie merateľných ukazovateľov pre hodnotenie PHSR. Východiskové hodnoty merateľných ukazovateľov boli stanovené ako nulové v roku 2021, cieľové hodnoty boli stanovené pre roky 2025 a 2027.

NÁVRH

## D.VI Akčný plán

	<b>Akčný plán zmeny obec Jasov</b>	<b>Termín realizácie</b>	<b>Zodpovedná osoba</b>	<b>Náklady v EUR</b>
	<b>PRIEBEŽNÉ</b>			
B 2.1.2	Podpora aktivít v oblasti starostlivosti o zdravie a výživu seniorov (príspevok obce na stravovanie dôchodcov)	T: priebežne	Z: vedenie obce	3 000
B 1.2.1 - 5	Priebežne upozorniť vlastníkov nelegálnych stavieb v obci na tento stav a dohodnúť postup a podmienky legalizácie/riešenia - Každoročne vyhodnocovať, pripraviť a realizovať možnosti dlhodobého prenájmu (odkúpenia) vybraných nezlegalizovaných stavieb	<b>T: priebežne</b>	Z: OcÚ	2 000
B 2.2.2	Realizovať v materskej škole a základnej škole Deň otvorených dverí pre rodičov detí v predškolskom veku	<b>T: priebežne</b>		1 000
B 2.2.4	Pripraviť a realizovať program spoločných mimoškolských aktivít pre deti z majority i minority	<b>T: priebežne</b>	Z: vedenie obce, vedenie MŠ + ZŠ,	1 000
B 2.8.9	Realizovať tradičné kultúrne – spoločenské podujatia (Deň detí, Mikuláš, Futbalový turnaj, úcta k starším)	<b>T: priebežne</b>	Z: vedenie obce, záujmové skupiny	2 000
B 2.4.5	Osloviť cirkvi a rehole pre misijnú prácu s Rómami	<b>T: priebežne</b>	Z: vedenie obce, Cirkiev	
B 2.4.1	Zabezpečiť pre MŠ a ZŠ pedagogických asistentov učiteľa	<b>T: priebežne</b>	Z: vedenie obce/ ZŠ a MŠ	3 000
B 2.4.2	Vytvoriť a realizovať tútorský program pre školopovinné rómske deti (sociálne sprevádzanie rómskych detí dospelými z majority)	<b>T: priebežne</b>	Z: vedenie obce/ ZŠ a MŠ	0
B 2.4.3	Pripraviť a realizovať projekt vzdelávania pre učiteľov ZŠ, rodičov rómskych detí a tútorov z majority, zameraný na zvyšovanie vzdelanostnej úrovne minority	<b>T: priebežne</b>	Z: vedenie obce/ ZŠ a MŠ	2 000
B 2.4.4	Realizácia NP a podpora Terénnej sociálnej práce a komunitnej služby v obci	<b>T: priebežne</b>	Z: vedenie obce	5 000
B. 2.1.6	Vytvoriť podmienky pre športové aktivity pre ženy a dievčatá v kultúrnom dome (cross-fit, aerobik)	<b>T: priebežne</b>	Z: vedenie obce, dobrovoľníci	1 000

B 2.1.7	Vytvoriť ponuku a podmienky pre športové aktivity pre deti a mládež	<b>T: priebežne</b>	Z: vedenie obce, dobrovoľníci	2 000
B 2.9.6	Osloviť obyvateľov a dobrovoľníkov v obci na pomoc pri vytvorení zbierky ľudového kroja a úžitkových predmetov, zariadenia a náradia	<b>T: priebežne</b>	Z: vedenie obce, Knižnica	2 000
B 2.9.7	Organizovanie pravidelných / tradičných kultúrno - spoločenských podujatí v obci -	<b>T: priebežne</b>	Z: vedenie obce, Knižnica, dobrovoľníci	2 000
B 2.9.8	Realizácia pravidelných regionálnych festivalov (vrátane rómskych) na amfiteátri	<b>T: priebežne</b>	Z: vedenie obce, dobrovoľníci	3 000
B 2.9.9.	Pripraviť a realizovať na amfiteátri letné kino	<b>T: priebežne</b>	Z: vedenie obce, dobrovoľníci	1 000
B 2.9.10	Podpora športových podujatí a klubov v obci	<b>T: priebežne</b>	Z: vedenie obce, dobrovoľníci	0
B 2.11.2	Verejná schôdza – verejne zhromaždenie 1x	<b>T: priebežne</b>	Z: OCÚ	1 000
B 2.11.3	spropagovať internetovú stránku obce	<b>T: priebežne</b>	Z: OCÚ	2 000
B 2.11.4	zriadiť cez obec lepší prístup k informáciám prostredníctvom sociálnych sietí „APKA“ obecný občasník 4 x ročne	<b>T: priebežne</b>	Z: OCÚ	1 000
B 2.12.3	Účasť obce na regionálnych projektoch propagácie regiónu	<b>T: priebežne</b>	Z: OCÚ	0
B 2.12.4	Realizácia aktivít regionálneho významu v obci (Jaskyňa Jasov, Náučný chodník Jasovská skala s Národnou prírodnou rezerváciou Jasovské dubiny)			
B 2.9.12	Výstavba, modernizácia a údržba športovísk, detských ihrísk a športových zariadení	<b>T: priebežne</b>	Z: OCÚ	3 000
B 2.10.2	Zapojenie sa do hasičských súťaží okresné, krajské, Ligové, regionálna hasičská liga.			
C 1.3.2	Výsadba kvetinových záhonov na verejných priestranstvách	<b>T: priebežne</b>	Z: vedenie obce/knižnica	1 000

C 1.1.2	Zabezpečiť veľkokapacitný kontajner na odpad 2 x ročne a 50 košov 110 l pre obyvateľov	<b>T: priebežne</b>	Z: OCÚ	10 000
C 1.1.3	Pravidelný monitoring a odstránenie čiernych skládok	<b>T: priebežne</b>	Z: eOCÚ /TSP/ MOPS	2000.
C 1.1.3 a	Zvýšiť Informovanosť obyvateľov obce prostredníctvom			
	▪ obecného časopisu 4 x ročne			
	▪ obecnej informačnej tabule			
	▪ web stránky	<b>T: priebežne</b>	Z: OcÚ	5 000
C 1.1.4	Pravidelne monitorovanie stavu pri rekonštrukciách a nakladania s odpadom obyvateľmi MOPS/TSP	<b>T: priebežne</b>	Z: OcÚ	1 000
C 1.1.7	Informovať obyvateľov obce v občasníku (a na web stránke) o témach týkajúcich sa nakladania s odpadmi:	<b>T: priebežne</b>	Z: OcÚ/TSP/KC/knižnica	1 000
	- spaľovanie odpadu, bio-odpadu			
	- separovanie			
	- minimalizovanie			
	- domáce kompostovanie a pod.			
C 1.2.1	založiť iniciatívu ekopolicajt v rámci ZŠ	<b>T: priebežne</b>	Z: vedenie obce/knižnica	1 000
C 1.2.2	Sprievodné aktivity v MŠ a ZŠ zamerané na zvýšenie environmentálnej výchovy	<b>T: priebežne</b>	Z: vedenie obce/MŠ/ZŠ	1 000
C 1.4.2	Zvýšiť vybavenie DHZ o protipovodňový systém.	<b>T: priebežne</b>	Z: vedenie obce, DHZ	2 000
C 1.4.9	V spolupráci s TSP/ MŠ a ZŠ pripraviť program osvetu pre separovanie odpadov a ochranu životného prostredia	<b>T: priebežne</b>	Z: OcÚ	1 000
C 1.4.10	Realizovať pravidelné stretnutia a akcie v KD pre všetkých obyvateľov, zamerané na osvetu separovania odpadov a ochranu životného prostredia	<b>T: priebežne</b>	Z: OcÚ	1 000
<b>2021</b>				
B 2.3.1	Zrealizovať štúdiu a vizualizáciu rekonštrukcie a prístavby školy a technickej vybavenosti	<b>T: 2021</b>	Z: OCÚ/ZŠ	5 000
B 2.3.2	Rekonštrukcia elektrických rozvodov, bleskozvodu	T: 2021	ZŠ/OCU/obstaraná firma	700 000

B 2.12.1.	tvorba propagačno - prezentačných materiálov (časopisov, bulletinov, billboardov)	T: 2021	Z: OcÚ, ZŠ, MŠ	2 000
B 2.12.2	vydávanie miestneho periodika (občasníka 4 x ročne)			2 000
B 2.11.1	rekonštrukcia obecné rozhlasu v celej obci	T:2021	Z: OCÚ	10 000
A 2.2.1	Zabezpečenie internetizácie obce optickým káblom	T:2021	Z: OCÚ a obstaraná firma	0
C 1.1.2	zabezpečiť kamerový systém na monitorovanie okolia na kontrolu nakladania s odpadom (pravá fáza )	T: 2021	Z: OcÚ	15 000
B 2.2.1	Vystaba novej MŠ v časti osada Medzevská ulica	T: 2021	Z: OcÚ/ostaráva na firma	900 000
B 2.5.1	zrealizovať Štúdie na multifunkčné ihrisko a bežeckej dráhy a pieskoviska pre tréning plážového volejbalu v areáli ZŠ	T: 2021	Z: OcÚ/ostaráva na firma	1 000
B 1.2.6	Vybudovať pre obec Jasov časť osada zásobovanie pitnou vodou cez výdajné miesta	T:2021	Z: OcÚ/ostaráva na firma	50 000
A 2.3.4	Zriadenie a zabezpečenie činnosti poriadkovej služby MOPS	T: 2021	Z: OcÚ	5 000
B 2.5.2	podporiť Lukostrelecký klub pravidelné turnaje na národnej úrovni	T: 2021	Z: OcÚ, Klub	2 000
B 2.5.3	podporiť Ligový futbal na národnej úrovni	T: 2021	Z: OcÚ, Klub	2 000
B 2.5.4	podporiť žiacky pingpongový klub	T: 2021	Z: OcÚ, ZŠ, klub	2 000
B 2.5.5	založiť rómsky folklórny žiacky súbor	T: 2021	Z: OcÚ, ZŠ,	2 000
<b>2022</b>				
A 2.1.4	Ulica Tichá, parcela č.695/2,695/13 a 695/21 =130m	T: 2022	Z: OcÚ/ obstaraná firma	80 000
A 2.1.5	Ul. Pod Skalou - parcely 861/3, 857/1,857/2, 852/2, 848/2, , to je od trhoviska po dom pani Mačatovej = 460m	T: 2022	Z: OcÚ/ obstaraná firma	



A 2.1.6	Ulica Pod Sadom - č.parcely 635/23 alebo novú cestu vo výmere =110m	T: 2022	Z: OcÚ/ obstaraná firma	
A 2.1.7	Ulica Školská , parcel.č. 708/2 a 708/3 = 100m - potrebné vytvoriť alebo zrekonštruovať cestu + vytvoriť medzi cestou a parkoviskom tu tenký chodník pre deti. Bezpečný.	T: 2022	Z: OcÚ/ obstaraná firma	
B 2.3.6	Vybudovať parkovisko pre pedagógov a odstavnú plochu na dvoch miestach v areály školy	T: 2022	Z: OcÚ	15 000
B 2.3.7	Rekonštrukcia parkoviska pred základnou školou		Z: OcÚ	15 000
A 1.6.1	poskytnúť do prenájmu budovu v centre obce na hlavnej ulici za účelom	T:2022	Z: OcÚ	5 000
	- A) zabezpečiť všeobecného lekára pre deti a mládež.			
	- B ) všeobecného lekára pre dospelých.			
	- C) zriadenie lekárne			
B 2.12.5	Realizácia projektov cezhraničnej spolupráce s dôrazom na prezentáciu prírodného a kultúrneho dedičstva	T: 2022	Z: OcÚ	10 000
A 1.1.1	Pripraviť zámer a podnikateľský plán pre registráciu obecného sociálneho podniku	T: 2023	Z: OcÚ	2 000
A 1.1.2	Pripraviť priestorové podmienky a identifikovať ľudské zdroje pre spustenie obecného sociálneho podniku	T: 2023	Z: OcÚ	15 000
A 1.1.3	zrealizovať prieskum pracovného potenciálu v obci	T: 2023	Z: OcÚ	
B 1.1.2	Vytvoriť predbežnú štúdiu o možnosti vysporiadania / usporiadania pozemkov v zmysle aktuálne platnej ÚPD pre potreby IBV	T: 2022	Z: OcÚ	2 000
B 1.1.1	Intervenovať sa oblasti realizácií pozemkových úprav v obci	T: 2022	Z: OcÚ, Urbabiát, súkromný vlastníci	
B 2.6.3	Vybudovanie lavičiek a oddychových zón pre mamičky s deťmi	T: 2022	Z: OcÚ	5 000
B 2.6.4	Vytvorenie štúdie a vizualizácia estetizácie celej obce	T: 2022	Z: OcÚ	2 000
B 2.8.5	podpora včelárstva v obci a obnovenie ovocinárskeho sadu	T: 2022	Z: OcÚ	5 000
B 2.2.3	Doplniť a modernizovať materiálo-technické zabezpečenie MŠ a ZŠ	T: 2022	Z: OcÚ, vedenie ZŠ	10 000

B 2.12.1	Tvorba propagačno - prezentačných materiálov (časopisov, bulletinov, billboardov)	T: 2022	Z: OCÚ, Knížnica, ZŠ	2 000
B 1.1.2	Príprava pre vybudovanie IBV pre mladé rodiny a lokalít	T:2022	Z: OCÚ, urbariat	0
B 1.2.1	Identifikovať všetky nelegálne stavby v celej obci	T: 2022	Z: OCÚ	0
B 1.1.3	Vyčlenenie pozemkov pre novú IBV Rómov a ich postupný odpredaj pre svojpomocnú výstavbu	T:2022	Z: OCÚ, urbariat	2 000
	- Vstup obce do jednania s vlastníkmi pozemkov a asistencia pri ich vysporiadaní			
B 2.12.5	Realizácia projektov cezhraničnej spolupráce s dôrazom na prezentáciu prírodného a kultúrneho dedičstva	T:2022	Z: OCÚ	15 000
C 1.3.1	zabezpečiť obnovu parku a vybudovať nové lavičky pre matky s deťmi a preliezky pre deti	T:2022	Z: OCÚ,dobrovoľníci, záujmové skupiny	5 000
B 2.3. 1	Vizualizácia rekonštrukcie základnej školy Jasov	T: 2022	ZŠ/OCU/obstaraná firma	6 000
B 2.3.2	Rekonštrukcia sociálnych zariadení pre pedagogických zamestnancov a žiakov	T: 2022	ZŠ/OCU/obstaraná firma	30 000
	a) Rekonštrukcia odpadu a vodovodu	T: 2022	ZŠ/OCU/obstaraná firma	150 000
	b) Rekonštrukcia sociálnych zariadení pre pedagogických zamestnancov a žiakov	T: 2022	ZŠ/OCU/obstaraná firma	50 000
	výstavba nového parkoviska pri Základnej škole pre zamestnancov 20 x 20 m <sup>2</sup> školy pred areálom školy	T: 2022	ZŠ/OCU/obstaraná firma	15 000
B 2.4.6	Pripraviť a realizovať projekt podpory talentov rómskych detí a mládeže	T: 2022	ZŠ/OCU	0
B 2.9.13	Vypracovať projektovú dokumentáciu areálu pre cyklokros	T:2022	Z:OCÚ	3 000
1b 2.9.14	Vybudovať v katastri obce areál pre cyklokros	T:2022	Z:OCÚ	10 000
B 2.9.15	Zriadenie oddychovo - relaxačných zón v obci	T:2022	Z:OCÚ	10 000
<b>2023</b>				
A 2.1.4	Kostolná ulica parcel.č. 533/1, 542/1, 635/18 =530m	T: 2023	Z: OcÚ/ obstaraná firma	a) 10 000 materiál + 100

				000 = 200 000
A 2.1.5	Ulica Popročská od Parcel.č. 1031 - list VL. Nezaložený !! po parcel.č.415/5 /Nagy Peter/ - =200m - alebo novú komunikáciu položiť.	T: 2023	Z: OcÚ/ obstaraná firma	
A 2.1.6	Ulica Popročská parc.č.1012/LV k pozemku nezaložený!!! + parc.č.346 - vlastník Dušan Novák /kúsok priedomia pred pánom Čoltkom/ =150m	T: 2023	Z: OcÚ/ obstaraná firma	
A 2.1.7	Ul. Tehelná ulica parcel.č. 255 -160m, taktiež parcela 257/2 /Vlastník Juhár Jaroslav/až po bytovku č. 225/24 t.j. =84m	T: 2023	Z: OcÚ/ obstaraná firma	
A 2.1.8	Ulica Pod Tehelňou č.p.1007/1 cca = 200m - alebo výstavba novej	T: 2023	Z: OcÚ/ obstaraná firma	
<b>B 2.1.16</b>	<b>E) parkovisko a spevnené plochy pred cintorínom 350m</b>	T 2023	Z: OCÚ/ obstarávaná firma	31 000
B 2.1.16 a)	Ul. Školská parc. Č. 708/2 a 708/3=150m	T 2023	Z: OCÚ/ obstarávaná firma	
B 2.1.16 b)	Parcela 1027 , a 495/2 - 200m	T 2023	Z: OCÚ/ obstarávaná firma	
B 1.1.1	Pripraviť podmienky a uzatvoriť zmluvy pre dlhodobý prenájom (príp. odkúpenie) obecných/urbárskych pozemkov pre svojpomocnú výstavbu nových rodinných domov	T: 2023	Z: OcÚ	2 000
B 1.1.3	Vytypovať dve miesta v obci a vysporiadať pozemky pre výstavbu IBV a nových rodinných domov pre mladé rodiny	T: 2023	Z: OcÚ	0
B 1.2.6	Vybrať (5) rómske rodiny vhodné pre dlhodobý prenájom (príp. odkúpenie) obecného pozemku v pre svojpomocnú výstavbu nových rodinných domov	T: 2023	Z: OcÚ/ Urbariát/súkr omný vlastník	0
B 2.3.8	Zrekonštruovať oplotenie areálu školy a vstupu brány do školy	T:2023	Z: OCÚ	15 000

B 2.3.9	Modernizácia školskej jedálne a technické vybavenie. Prechod na plynofikáciu	T:2023	Z: OcÚ	30 000
A 1.3.1	Zrekonštruovať budovu pri Cempe na zriadenie činnosti denného stacionára pre seniorov	T: 2023	Z: OcÚ	100 000
A 1.3.3	zistiť záujem obyvateľ'ov o takúto službu v obci a okolí	T: 2023	Z: OcÚ/ TSP	
A 1.3.4	žiadosť o dotáciu na zriadenie denného stacionára.	T: 2023	Z: OcÚ	
A 2.3.1	Zrekonštruovať autobusové zastávky v obci	T: 2023	Z: OcÚ	20 000
A 2.3.2	Modernizovať osvetlenosť križovatiek a prechodov pre chodcov	T: 2023	Z: OcÚ	10 000
A 2.3.3	Obnova a doplnenie zvislého a vodorovného dopravného značenia	T: 2023	Z: OcÚ	5 000
B 2.7.1	zabezpečiť školenie MPC/ pedagogických zamestnancov a sprostredkovať tútoring a mentoring.	T: 2023	Z: OcÚ, ZŠ	1 000
B 2.1.6	rozšírenie obecného cintorína a parkoviska, výstavba urnovaného hája (Kolumvárium) a skrášlenie okolia cintorína	T: 2023	Z: OcÚ	10 000
A 1.2.4	Zriadiť prevádzku informačno turistického centra na rozvoj CR Legenda o piatich obrch	T: 2023	Z: OcÚ	15 000
A 1.2.5	Zriadiť prevádzku včelárskych výrobkov a spracovania ovocia.	T: 2023	Z: OcÚ	5 000
C.1.1.1 b	zabezpečiť kamerový systém na monitorovanie okolia na kontrolu nakladania s odpadom (druhá fáza)	T: 2023	Z: OcÚ	15 000
<b>2024</b>				
A 2.1	Zabezpečiť rekonštrukciu miestnych komunikácií: 3406 m	T: 2024	Z: OcÚ/ obstaraná firma	a) 80 000 materiál + 100 000 = 180 000
A 2.1.9	Od mosta z rázcestia Autokemping a ul.Ku Kachličkární po koniec ul Ku Kachličkární - 556m	T:2024	Z: OcÚ/ obstaraná firma	
A 2.1.10	Parcela č. 1004 =156 m	T: 2024	Z: OcÚ/ obstaraná firma	
A 2.1.11	Od parc. č 550 - 558 = 340m - zároveň spomaľovač pred číslo domu 366/19 /Albína Filčáková/	T: 2024	Z: OcÚ/ obstaraná firma	

A 2.1.12	Na ul. Pri Pastierni od parc.č.632 po parcel.č.635/bytovka/ =190m	T:2024	Z: OcÚ/ obstaraná firma	
A 1.2.1	Zriadiť obecné kúpalisko	T: 2024	Z: OcÚ	2 000
A 1.2.2	Zrealizovať štúdiu a vizualizáciu kúpaliska	T: 2024	Z: OcÚ	4 000
A 1.2.3	Zriadiť prevádzku kaderníctva a nechtového štúdia	T: 2024	Z: OcÚ	10 000
A 1.2.4	Zriadiť prevádzku pekárne	T: 2024	Z: OcÚ	5 000
A 1.4.1	vypracovať štúdiu pre informačno turistické centrum	T: 2024	Z: OcÚ	1 000
A 1.4.2	odkúpenie VSŽ chaty a rekonštrukcia priestorov pre informačno turistické centrum	T: 2024	Z: OcÚ	20 000
A 1.4.3	spropagovanie tohto projektového zámeru pre verejnosť formou, „Apky“ a webstránky "Legenda o 5 obroch "	T: 2024	Z: OcÚ	20 000
B 2.3.3	Prístavba školy na kapacitu (12 tried 3 špeciálne triedy)	T: 2024	ZŠ/OCU/obst araná firma	1 500 000
B 2.3.4	Zrekonštruovať schodište na prízemí a poschodí.	T: 2024	ZŠ/OCU/obst araná firma	10 000
B 2.3.5	Zrekonštruovanie telocvične základnej školy ( parkety, fasáda)	T: 2024	ZŠ/OCU/obst araná firma	25 000
B 2.7.4	Vybudovať dopravné ihrisko v areály ZŠ	T: 2024	ZŠ/OCU/obst araná firma	6 000
B 2.3.13	Rekonštrukcia školského ihriska, atletickej dráhy, doskočisko	T: 2024	ZŠ/OCU/obst araná firma	35 000
B 2.2.4	Pripraviť a realizovať projekt vzdelávania pre učiteľov MŠ, rodičov rómskych detí a tútorov z majority, zameraný na zvyšovanie vzdelanostnej úrovne minority	T: 2024	Z: OCÚ, vedenie ZŠ	2 000
<b>2025</b>				
A 1.5.1	Kompletná rekonštrukcia obecného múzea a sanácia dvora múzea	T: 2025	Z: OcÚ/Obstará ná firma	30 000
A 1.5.2	Rrekonštrukcia oplotenia a úprava dvora.	T: 2025	Z: OcÚ/Obstará ná firma	5 000
A 1.5.3	Využitie dvora na prvky ľudovej architektúry	T: 2025	Z: OcÚ/Obstará ná firma	0

A 1.5.4	Výstavba stodoly na expozície pre verejnosť	T: 2025	Z: OcÚ/Obstaraná firma	8 000
A 15.5	Kamerový systém pre ochranu objektu a propagácia pre verejnosť, PR a osadenie informačných tabúl a internetovej stránky	T: 2025	Z: OcÚ/Obstaraná firma	5 000
B 1.1.5	Výstavba detského ihriska a preliezok v parku smerom ku Campu.	T: 2025	Z: vedenie obce, vedenie ZŠ	5 000
<b>2026</b>				
B 2.8.7	Oranžérium – Opátstvo – otvoriť pre verejnosť, vstúpiť do jednania s opátstvom	T: 2026	Z: OcÚ/ opátstvo	5 000
C 1.1.2 b)	Zabezpečiť obecné smetné koše pre obyvateľov v obci (110 l 50ks)	T: 2026	Z: OcÚ	5 000
C 1.1.6	Vybudovanie staničky odpadu v lokalite osada a zriadenie separačnej služby / hliadky,	T: 2026	Z: OcÚ/ ostaraná firma	100 000
C 1.1.5	Výstavba zberného dvora a kompostoviska	T: 2026	Z: OcÚ/ ostaraná firma	150 000
C 1.1.4 A)	Pripraviť a aplikovať pravidlá represii a postihov tých, ktorí nedôsledne separujú odpad	T: 2026	Z: OcÚ	0
C 1.4.2	Zvýšiť vybavenie DHZ o protipovodňový systém.	T: 2026	Z: OcÚ	10 000
C 1.4.3	Regulácia toku potoka Suchý potok, Teplička, Bodva	T: 2026	Z: OcÚ	20 000
C 1.4.4	Budovanie a údržba hrádzi, priepustov, lávok, rigolov, poldrov atď.	T: 2026	Z: OcÚ	15 000
C 1.4.5	Postupne rekonštruovať odvodňovacie priekopy popri cestách	T: 2026	Z: OcÚ	6 000
C 1.4.6	Zabezpečiť realizáciu vodozádržných opatrení v katastri na základe vypracovanej štúdie	T: 2026	Z: OcÚ	20 000
A 2.1.14	Výstavba nového chodníka v celej obci 2046m	T: 2026	Z: OcÚ/ obstaraná firma	310 000
A 2.1.14 a	od parc.č.967/4 /dom Bukovičových / po bytovku na ul. Pri Kachličkárnici.645 - 176m	T: 2026	Z: OcÚ/ obstaraná firma	

A 2.1.14 b	most z rázcestia Autokemping a ul. Ku Kachličkární v smere ku futbal. ihrisku /celé priestranstvo pred Kláštorom - nový chodník !!! - 750m	T: 2026	Z: OcÚ/ obstaraná firma		
A 2.1.14 c	od parc.č.675 po parc.č.694 - 180m	T: 2026	Z: OcÚ/ obstaraná firma		
A 2.1.14 d	Potočná ulica - Parcela č. 1008 až po parcelu 278, t.j. t.j.290m /od detského domova po koniec ulica	T: 2026	Z: OcÚ/ obstaraná firma		
A 2.1.14 e	Ulica Školská , parcel.č. 708/2 a 708/3 = 100m - potrebné vytvoriť popri ceste - MEDZI CESTU A PARKOVISKO aj CHODNÍK	T: 2026	Z: OcÚ/ obstaraná firma		
A 2.1.14 f	Kostolná ulica od parcel.č. 635 /Magyarová/ po č.d.455/7/Pištek/ - 350m	T: 2026	Z: OcÚ/ obstaraná firma		
A 2.1.14 g	Od trhoviska popod 3 bytovky až k domu pána Kuhn Ladislav /parcel.č. 852/3/ t.j. 200m	T: 2026	Z: OcÚ/ obstaraná firma		
<b>2027</b>					
	Ulica Školská - od parcel.č. 701 poza telocvičňu ZŠ k jedálni ZŠ -cesta = 200m	T: 2027	Z: OcÚ/ obstaraná firma	15 000	
	Nové komunikácie	T: 2027	Z: OcÚ/ obstaraná firma	15 000	
A 2.1.13	Výstavba novej miestnej komunikácie	916,3m	T: 2027	Z: OcÚ/ obstaraná firma	650 000
A 2.1.13 a	Cesta k CO skladu =78,3 m	T: 2027	Z: OcÚ/ obstaraná firma		
A 2.1.13 b	Celá parc.č. 1026 - cesta k futbalovému ihrisku = 152m	T: 2027	Z: OcÚ/ obstaraná firma		



A 2.1.13 c	Na Ul. Pri Pastierni od parcel.č.650 po číslo parc.660 = 200m	T: 2027	Z: OcÚ/ obstaraná firma	
A 2.1.13 d	Ulica Popročská 1031 novú komunikáciu alebo oprava - list VL. K tomuto kúsku je nezaložený = 50m	T: 2027	Z: OcÚ/ obstaraná firma	
A 2.1.13 e	Ulica Májová, od par. Č. 274 až 269 = 130m	T: 2027	Z: OcÚ/ obstaraná firma	
A 2.1.13 f	Od Jasovskej jaskyne po chatovú oblasť t.j. parc. Č. 1021 a parc.č.1077 tj 251m	T: 2027	Z: OcÚ/ obstaraná firma	
A 2.1.13 g	Košická ulica parcel.č.1027 - 55m	T: 2027	OcÚ/ ZŠ/	
A 2.1.15	Rekonštrukcia chodníka v celej obci 2214,50m	T: 2027	Z: OcÚ/ obstaraná firma	310 000
A 2.1.15 a)	od parc.č.881 po 877/1 =74,5m	T: 2027	Z: OcÚ/ obstaraná firma	
A 2.1.15 b)	od parc.č.859 /dom Hirkových/ po začiatok obce 695 /posledný dom / = 880m. Zároveň zakomponovať výraznú svetelnú signalizáciu pred MŠ Jasov - parcel.č.810	T: 2027	Z: OcÚ/ obstaraná firma	
A 2.1.15 c)	od sochy sv. Floriána na Nám.sv. Floriána - /parc.č.c 500 / po začiatok ul. Pri Pastierni /parc.č.675/ = 690m	T: 2027	Z: OcÚ/ obstaraná firma	
A 2.1.15 d)	na ul.Pri Pastierni - od parcel.č.632 po parcel.č.k635 až k bytovke 635 - 200m	T: 2027	Z: OcÚ/ obstaraná firma	
A 2.1.15 e)	chodník od pošty k domu smútku - parcela 482,481,484 - vl.obec Jasov - 160m	T: 2027	Z: OcÚ/ obstaraná firma	
A 2.1.15 f)	chodník k všetkým trom vchodom ZŠ - na parcele 701/1 = 210m	T: 2027	Z: OcÚ/ obstaraná firma	
B 1.2.1	Identifikovať všetky nelegálne stavby v celej obci	T: 2028	Z: OcÚ	3 000

B 1.2.3	Upozorniť vlastníkov nelegálnych stavieb v obci na tento stav a dohodnúť postup a podmienky legalizácie / riešenia	T: 2028	Z: OcÚ	1 000
C 1.4.4	Budovanie a údržba hrádzi, priepustov, lávok, rigolov, poldrov atď.	T: 2028	Z: OcÚ	2 000
C 1.4.5 - 7	Postupne rekonštruovať odvodňovacie priekopy popri cestách	T: 2028	Z: OcÚ	20 000
	- Zabezpečiť realizáciu vodozádržných opatrení v katastri na základe vypracovanej štúdie	T: 2028	Z: OcÚ	10 000
	- Vybudovanie protipožiarnych a protipovodňových lesných ciest	T: 2028	Z: OcÚ	10 000

NÁVRH

# FINANČNÁ ČASŤ

## E.I Indikatívny finančný plán na celú realizáciu PHSR

A) HOSPODÁRSKA OBLASŤ A1) Využiť miestny potenciál v oblasti rozvoja vidieckeho cestovného ruchu a drobných služieb	252 000,00 €
A) HOSPODÁRSKA OBLASŤ A2) Zabezpečiť kompletnú a kvalitnú technickú a dopravnú infraštruktúru na území obce JASOV	1 521 000,00 €
B) SOCIÁLNA OBLASŤ B1) Podpora bývania	67 000,00 €
B) SOCIÁLNA OBLASŤ B2) Podporiť rozvoj komunitného života obce v oblasti sociálnej, školstva, spoločenského života a športu pre obyvateľov obce Jasov	2 562 000,00 €
C) ENVIRONMENTÁLNA OBLASŤ C1) Zlepšenie stavu životného prostredia v obci	424 000,00 €
<b>SPOLU</b>	<b>4 826 000,00 €</b>